

LSM 3.5 SP3 Business + Prof. Aggiornamento

Manuale

21.04.2023

Sommario

1	Dati generali	4
1.1	Avvisi di sicurezza generali	4
1.2	Avvertenze di sicurezza specifiche del prodotto.....	5
1.3	Avvisi legali.....	5
1.4	Altre informazioni	6
2	Significato della formattazione del testo	7
3	Osservazioni preliminari	8
4	Preparazione	9
4.1	Importazione dei dati.....	9
4.2	Backup manuale della banca dati.....	9
4.3	Terminare i servizi.....	9
5	Installazione del nuovo software	11
6	Adattamento del database modello	12
7	Registrazione di LSM	14
8	Backup automatico della banca dati	19
9	Configurazioni avanzate LSM	21
9.1	WaveNet tradizionale (senza WaveNet Manager)	23
9.2	WaveNet Manager.....	24
9.2.1	Decompressione.....	24
9.2.2	Aggiornamento	24
9.2.3	Avvio	25
9.2.4	Password	27
9.3	Configurazione CommNode-Sever	27
9.3.1	Generazione dei file di configurazione	28
10	Avviare i servizi	29
11	Conclusione	30
12	Aggiornamento versione LSM MOBILE	31
12.1	Aggiornamento versione LSM MOBILE PC	31
13	Aggiornamento ServicePack	32
13.1	Indicazioni generali	32
13.2	Osservazioni preliminari	32
13.3	Importazione dei dati.....	32
13.4	Backup manuale della banca dati.....	32

13.5	Terminare i servizi.....	33
13.6	Procedimento.....	34
13.6.1	Aggiornamento del server CommNode.....	34
13.7	Avviare i servizi	35
13.8	Conclusione.....	35
14	Supporto e ulteriori informazioni.....	36

1 Dati generali

Questo manuale illustra come viene eseguito un update da una versione precedente, completamente intatta, al nuovo LSM 3.5 SP3. Il software Locking System Management, più brevemente software LSM, è stato sviluppato per gestire impianti di chiusura complessi con componenti di chiusura SimonsVoss.

A integrazione del presente manuale sono disponibili anche altri documenti:

■ *Manuale software LSM*

Il manuale illustra le funzioni del software Locking System Management 3.5 SP3.

■ *SimonsVoss SmartUserGuide*

Illustra l'esecuzione delle funzioni base con il software LSM.

■ *Manuale WaveNet*

Descrive l'uso della rete radio WaveNet.

1.1 Avvisi di sicurezza generali

Avvertenza (ANSI Z535.6)	Possibili effetti immediati di non conformità
PERICOLO	Morte o lesioni gravi (probabile)
AVVERTENZA	Morte o lesioni gravi (possibili, ma improbabili)
ATTENZIONE	Lieve ferita
AVVISO	Danni materiali o malfunzionamento
NOTA	Basso o no



AVVERTENZA

Accesso bloccato

Con componenti montati e/o programmati in modo difettoso, l'accesso attraverso una porta può restare bloccato. La SimonsVoss Technologies GmbH non risponde delle conseguenze di un accesso bloccato, per esempio nel caso si debba accedere a persone ferite o in pericolo, di danni a cose o altri danni!

Accesso bloccato tramite manipolazione del prodotto

Se si modifica il prodotto da solo, possono verificarsi malfunzionamenti e l'accesso attraverso una porta può essere bloccato.

- Modificare il prodotto solo quando necessario e solo nel modo descritto nella documentazione.



NOTA

Uso conforme

I prodotti SimonsVoss sono concepiti esclusivamente per l'apertura e la chiusura di porte e oggetti simili.

- ❑ Non utilizzare i prodotti SimonsVoss per altri scopi.

Tempi diversi per chiusure G2

L'unità temporale interna delle chiusure G2 è tecnicamente vincolata a una tolleranza fino a ± 15 minuti all'anno.

Qualifiche richieste

L'installazione e la messa in servizio richiedono conoscenze specialistiche.

- ❑ Solo personale qualificato può installare e mettere in servizio il prodotto.

Non si escludono modifiche o perfezionamenti tecnici, anche senza preavviso.

La versione in lingua tedesca è il manuale di istruzioni originale. Altre lingue (redazione nella lingua del contratto) sono traduzioni delle istruzioni originali.

Leggere e seguire tutte le istruzioni di installazione, installazione e messa in servizio. Passare queste istruzioni e tutte le istruzioni di manutenzione all'utente.

1.2 Avvertenze di sicurezza specifiche del prodotto

ATTENZIONE

Perdita della password dell'impianto di chiusura

La password dell'impianto di chiusura è la componente centrale del concetto di sicurezza. La perdita della password dell'impianto di chiusura ne limita il funzionamento e costituisce un rischio per la sicurezza.

1. Conservare la password dell'impianto di chiusura in un luogo sicuro (ad es. in una cassaforte)!
2. Rendere sempre visibile la password dell'impianto di chiusura alle persone autorizzate!

1.3 Avvisi legali

Si avvisa espressamente l'acquirente che l'uso di un sistema di chiusura (ad es. con registrazione degli accessi e funzioni DoorMonitoring) può essere soggetto a obblighi legali di autorizzazione, in particolare in materia di tutela della privacy, e diritti di compartecipazione dei dipendenti. La responsabilità dell'uso a norma di legge del prodotto è dell'acquirente o cliente e dell'utente finale.

L'uso non conforme agli accordi o inconsueto, che non corrisponda cioè espressamente ad interventi di riparazione o modifiche autorizzati da SimonsVoss Technologies GmbH o ad un'assistenza non corretta, può causare malfunzionamenti ed è pertanto vietato. Qualunque modifica non autorizzata da SimonsVoss Technologies GmbH determina la perdita di qualunque richiesta di responsabilità e garanzia, inclusi eventuali diritti di garanzia specificamente pattuiti.

1.4 Altre informazioni

Il manuale descrive l'aggiornamento di un software LSM esistente (*dalla versione 3.X*). L'utente sarà pertanto in grado di programmare i componenti di chiusura SimonsVoss e gestire l'impianto di chiusura in un ambiente software aggiornato.



NOTA

Il manuale non tratta il montaggio dei singoli componenti di chiusura SimonsVoss. A tale scopo, osservare tassativamente le guide brevi e i manuali dei vari componenti!

Tenere presente che nell'aggiornare il software LSM deve essere eseguito anche l'aggiornamento dell'ulteriore software presente (ad es. LSM MOBILE, CommNode-Server e WaveNet-Manager).

2 Significato della formattazione del testo

Questa documentazione utilizza la formattazione del testo e gli elementi di progettazione per facilitare la comprensione. La tabella spiega il significato delle possibili formattazione del testo:

Esempio	Tasto
<input checked="" type="checkbox"/> Esempio <input type="checkbox"/> Esempio	Casella di controllo
<input checked="" type="radio"/> Esempio	Opzione
[Esempio]	Scheda di registro
"Esempio"	Nome della finestra visualizzata
Esempio	Barra superiore del programma
Esempio	Voce nella barra del programma superiore aperta
Esempio	Voce del menu contestuale
▼ Esempio	Nome del menu a discesa
"Esempio"	Opzione di selezione in un menu a discesa
"Esempio"	Area
Esempio	Campo
<i>Esempio</i>	Nome di un servizio (Windows)
<i>Esempio</i>	Comandi (ad es. comandi CMD di Windows)
Esempio	Voce di banca dati
[Esempio]	Selezione del tipo di MobileKey

3 Osservazioni preliminari

- Attenersi alla procedura e ai requisiti di sistema. In caso di domande, contattare il proprio rivenditore specializzato o il referente del servizio di assistenza software prima di eseguire l'aggiornamento (vedere Supporto e contatti).
- L'installazione o l'aggiornamento del software LSM devono essere sempre effettuati da amministratori con diritti di amministrazione.
- Utilizzando il file di installazione dell'aggiornamento patch saranno installati automaticamente i driver necessari.
- Nell'LSM Business e Professional vanno aggiornati tutti i client (installazioni dell'LSM su più PC). Dopo l'aggiornamento di un client, i client non aggiornati non potranno più accedere al database.

4 Preparazione

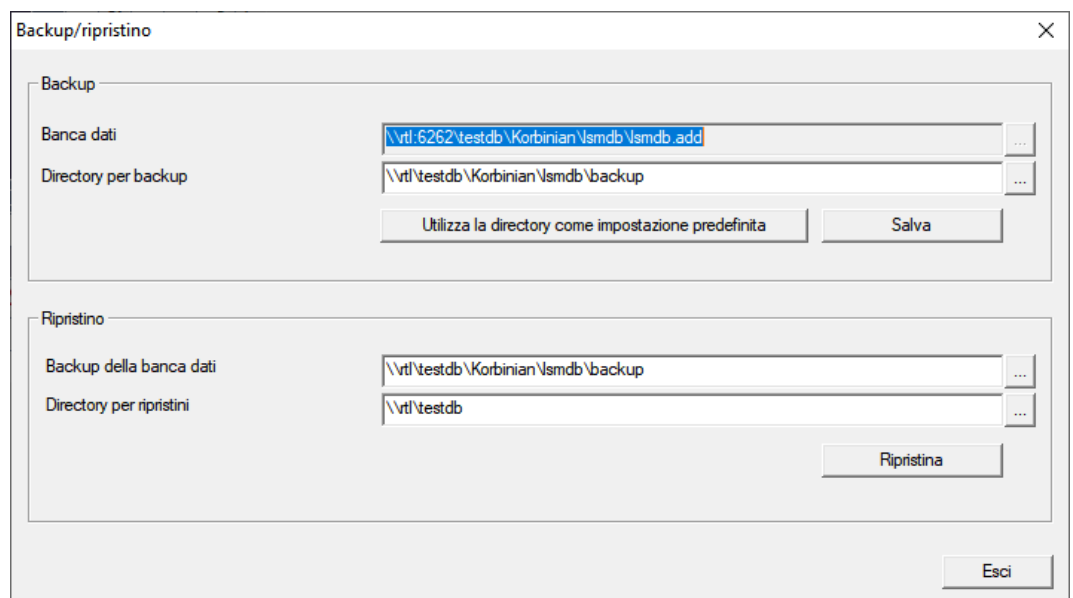
Per l'aggiornamento sono necessari diritti di amministratore!

4.1 Importazione dei dati

1. Importare tutti i dati dai gateway della propria rete virtuale.
2. Importare tutti i dati dai propri dispositivi mobili.

4.2 Backup manuale della banca dati

- ✓ LSM aperto.
1. Selezionare da | Banca dati | la voce **Backup**.
 - ↳ La finestra "Back-up/ripristino" si apre.

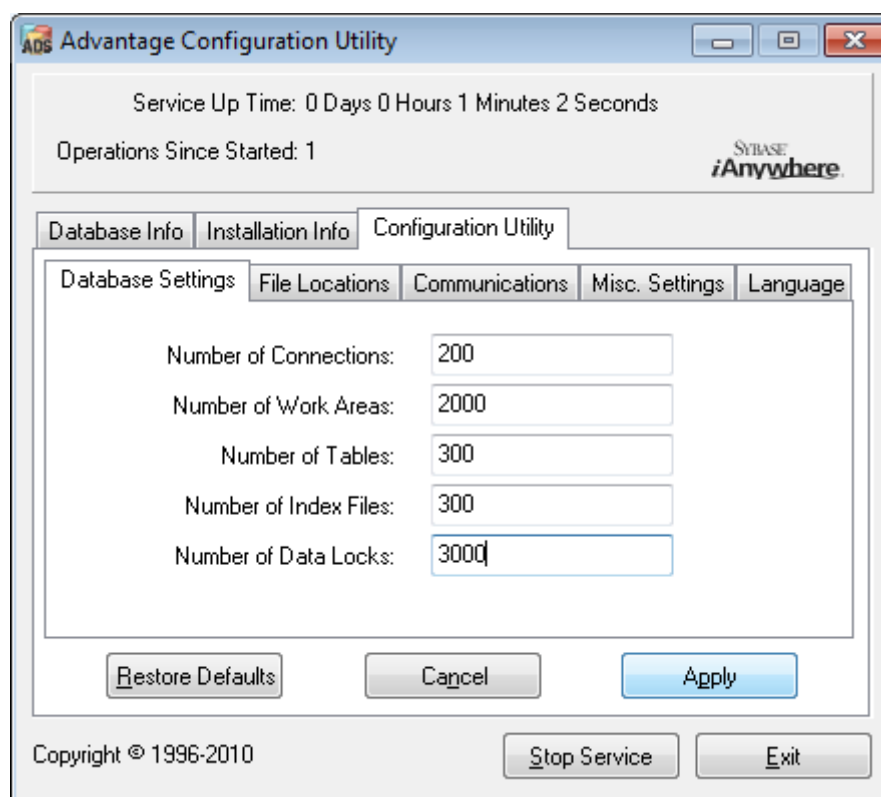


2. Nell'area "Backup" specificare su quale banca dati deve essere eseguito il backup.
3. Fare clic sul tasto **Salva**.
 - ↳ Backup creato.
4. Fare clic sul pulsante **Esci**.
 - ↳ La finestra "Back-up/ripristino" si chiude.

4.3 Terminare i servizi

- ✓ LSM collegato a tutti i client.
1. Aprire la finestra di Windows "Servizi".
 2. Terminare il servizio *SimonsVoss CommNode Server*.
 3. Terminare il servizio , *SimonsVoss VNHost Server*.
 4. Terminare il servizio *SimonsVoss Transponder Terminal Server*.
 5. Terminare il servizio *SimonsVoss Smart.XChangeService*.

6. Aprire la "Advantage Configuration Utility".



7. Fare clic sul tasto **Stop Service**.

8. Se necessario, terminare qualsiasi altro servizio che accede al vostro database.

5 Installazione del nuovo software

Installazione server ADS e impostazione backup

1. Installate a nuovo il server ADS (in caso di aggiornamento da LSM 3.2 e più datato).
2. Configurate il server ADS. (in caso di aggiornamento da LSM 3.2 e più datato)
3. Impostate un backup.



NOTA

Versione richiesta del server ADS

Per l'LSM 3.4 SP1 o più recente vi serve il server ADS nella versione 12.x. Trovate maggiori informazioni nel manuale LSM.

Installazione LSM 3.5 SP3

1. Installate l'LSM Business.
2. Configurate l'LSM Business.

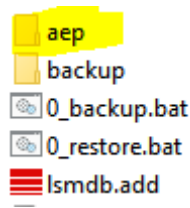
Installazione server CommNode e Crystal-Reports-Hotfix

1. Installate l'aggiornamento per il server CommNode.
2. Installate l'Hotfix per Crystal Reports.

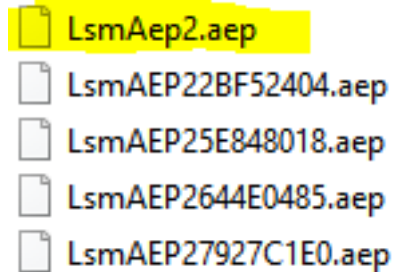
6 Adattamento del database modello

La vostra directory di installazione contiene una cartella chiamata *db*, che contiene un file zip *lsmdb* con un database di modelli.

- ✓ L'LSM non è aperto.
 - ✓ Accesso in scrittura alle cartelle del database LSM.
1. Estrarre il database del modello in qualsiasi luogo.
 2. Aprire la cartella *aep* nel database estratto.

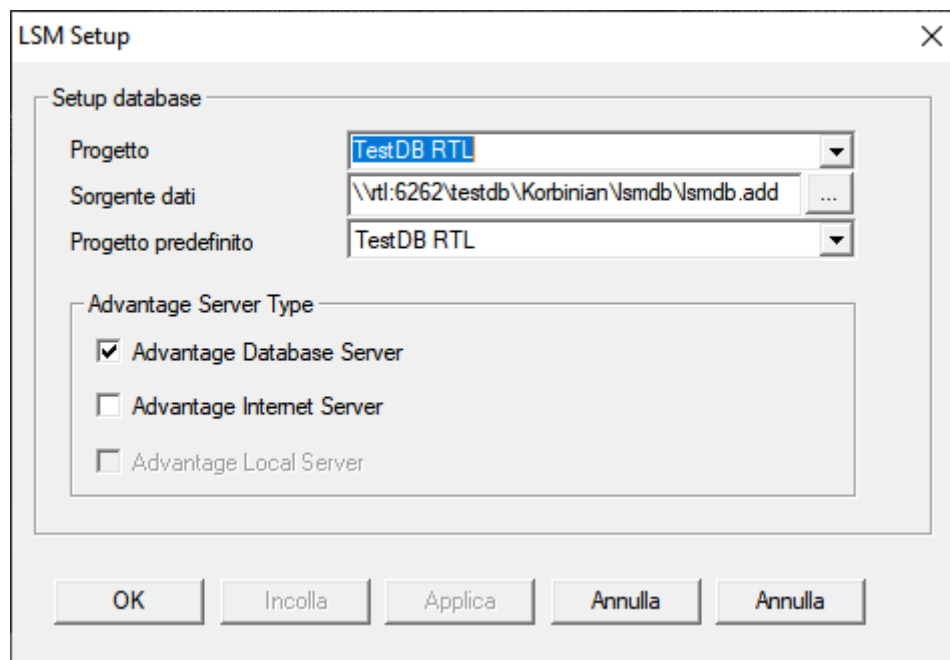


3. Copiare il file *LsmAep2.aep*.
4. Aprire la cartella della vostra banca dati LSM (*lsmdb*).
5. Aprire la cartella *aep*.
6. Sostituire il *LsmAep2.aep* esistente con il *LsmAep2.aep* copiato.



7. Avviare LSM.

8. Se necessario, inserire il percorso UNC del vostro *lsmdb.add* come fonte di dati nel setup.



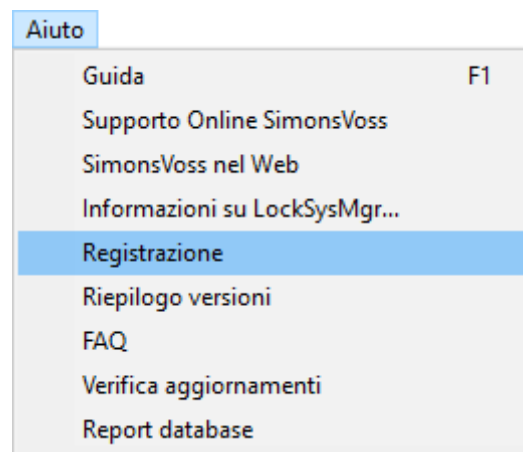
9. Fare clic sul pulsante **OK**.
10. Accedere alla banca dati con i propri dati di accesso.

7 Registrazione di LSM

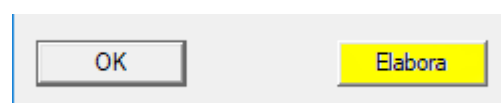
Registrazione dell'LSM. A tale scopo, viene creato un file di registrazione, che viene inviato a un apposito indirizzo e-mail. Si riceverà una risposta automatica con allegato il file di licenza personale. Con questo file di licenza è possibile registrare l'LSM con i moduli ordinati.

Procedura

- ✓ L'installazione dell'LSM è eseguita.
 - ✓ Si dispone della bolla di consegna con le informazioni per la registrazione.
 - ✓ Invio e-mail possibile.
1. Nella scheda | Aiuto | fare clic sul **Registrazione**.
 - ↳ Si apre la finestra "Registrazione".

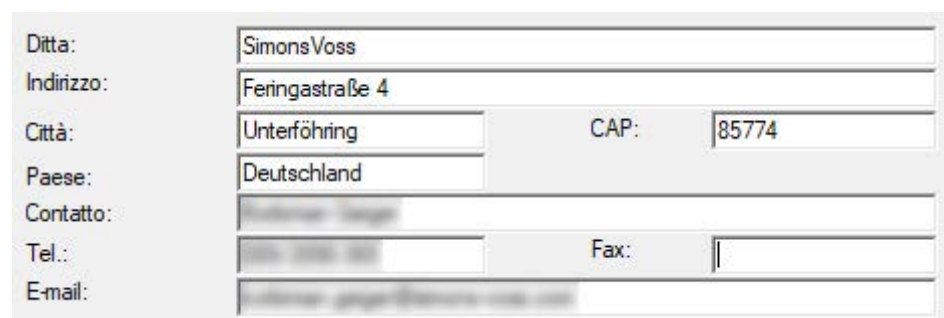


2. Fare clic pulsante **Elabora**.

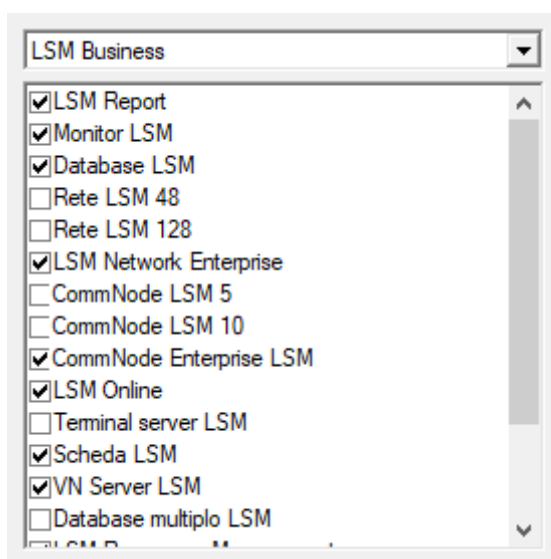


- ↳ Si apre la finestra "Modificare registrazione".

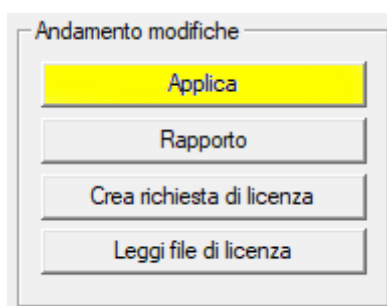
3. Compilare il modulo.

A screenshot of a registration form. The form has several fields with labels on the left and input boxes on the right. The labels and their corresponding values are: 'Ditta:' (SimonsVoss), 'Indirizzo:' (Feringastrasse 4), 'Città:' (Unterföhring), 'Paese:' (Deutschland), 'CAP:' (85774), 'Contatto:' (Feringastrasse 4), 'Tel.:' (089 244 20), 'Fax:' (empty), and 'E-mail:' (Feringastrasse 4@simons-voss.com).

4. Assicurarsi che sia selezionata l'edizione corretta (esempio: Business).

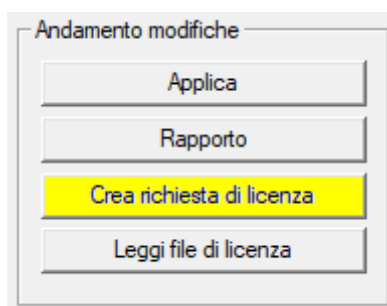


5. Fare clic pulsante **Applica**.

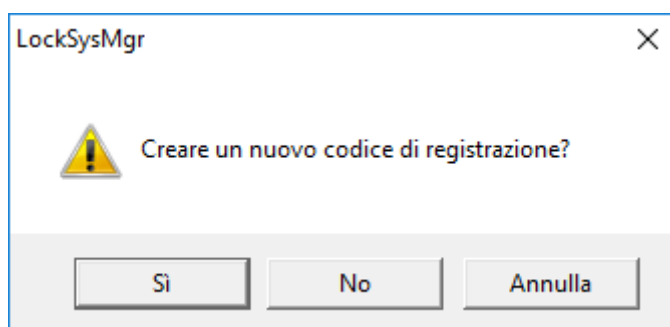


↳ Il record dati è salvato.

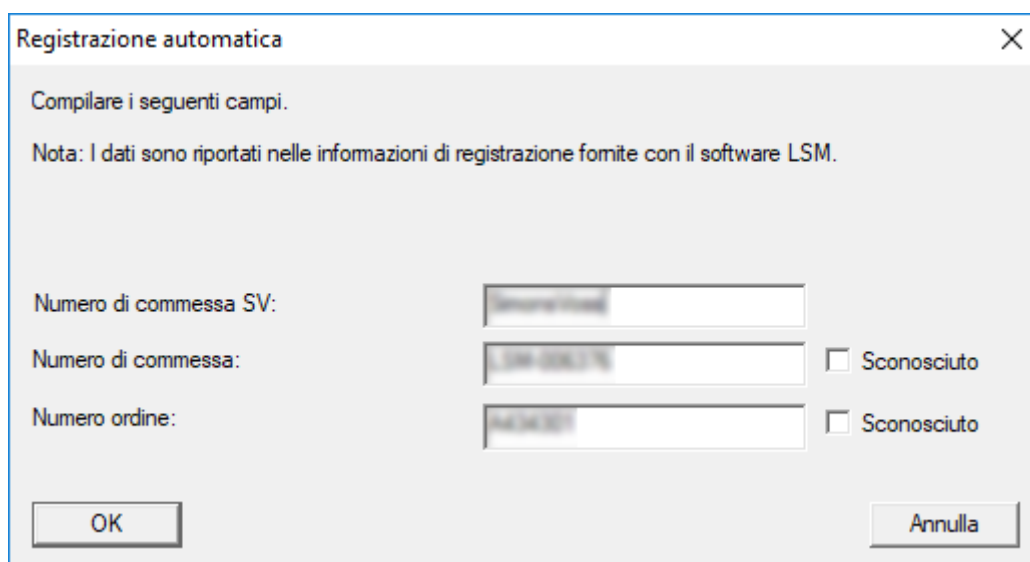
6. Fare clic pulsante **Crea richiesta di licenza**.



7. Fare clic pulsante **Si** per confermare la richiesta.

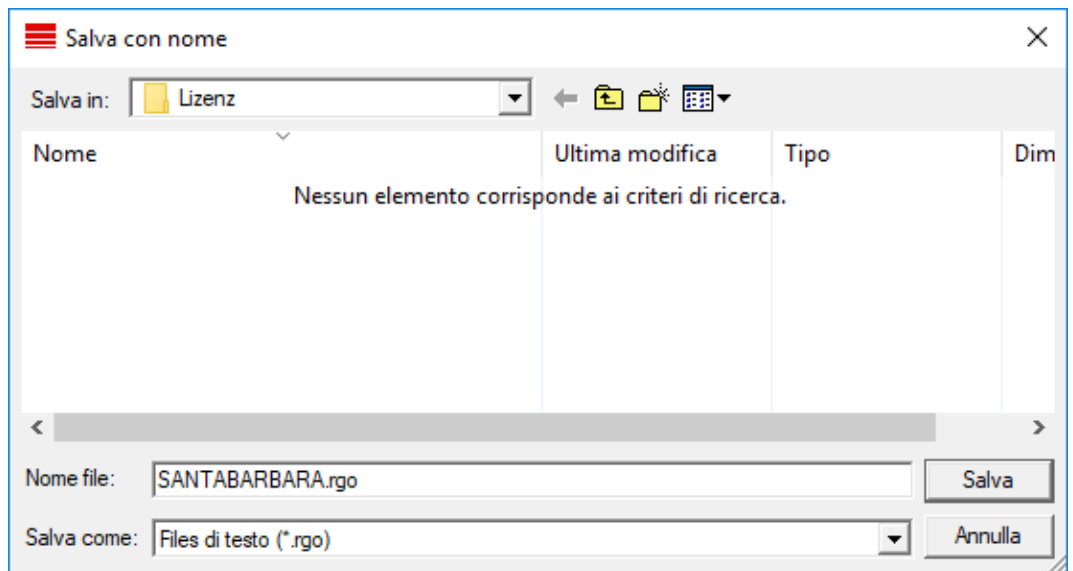


8. Compilare il modulo (numero di commessa LSM in formato LSM-xxxx-xx, numero ordine in formato Axxxxxx).

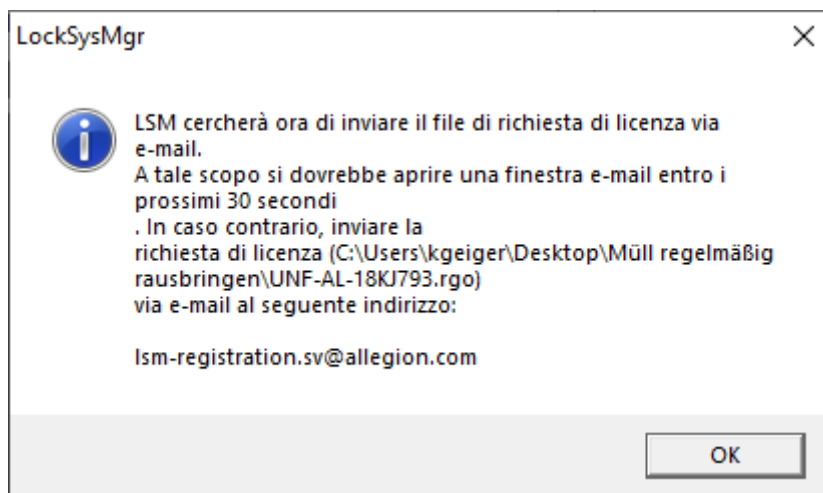
A screenshot of a form titled "Registrazione automatica". The form contains the instruction "Compilare i seguenti campi." and a note: "Nota: I dati sono riportati nelle informazioni di registrazione fornite con il software LSM." Below this, there are three rows of input fields. The first row is labeled "Numero di commessa SV:" and has a text input field. The second row is labeled "Numero di commessa:" and has a text input field with a checkbox labeled "Sconosciuto" to its right. The third row is labeled "Numero ordine:" and has a text input field with a checkbox labeled "Sconosciuto" to its right. At the bottom left is an "OK" button and at the bottom right is an "Annulla" button.

9. Fare clic sul pulsante **OK**.
- ↳ Viene creato il file RGO.
 - ↳ Si aprirà la finestra Esplora risorse.

10. Salvare il file RGO in una directory di propria scelta.



11. Fare clic sul pulsante **OK**.



↳ Si aprirà il client di posta elettronica predefinito. È già precompilata un'apposita e-mail con il file RGO allegato.

12. Se il file RGO non è allegato, eseguire l'operazione manualmente.

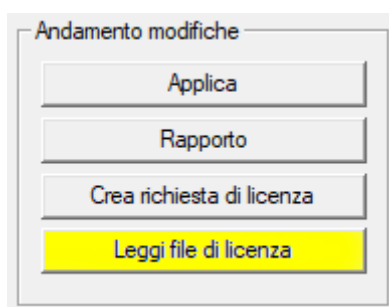
13. Inviare un'e-mail con il file RGO a lsm-registration.sv@allegion.com.

↳ La risposta con il file LIC allegato arriverà automaticamente.

14. Salvare il file LIC in una directory di propria scelta.

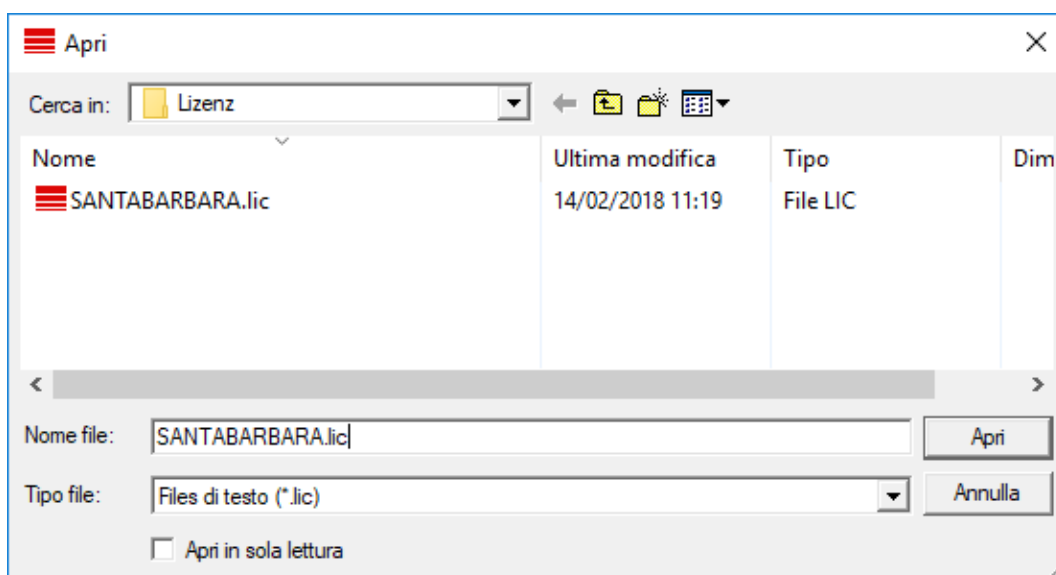
15. Ritornare all'LSM.

16. Fare clic pulsante **Leggi file di licenza**.



↳ Si aprirà la finestra Esplora risorse.

17. Selezionare il file LIC.



18. Fare clic pulsante **Apri**.

19. Fare clic pulsante **OK** per confermare l'avviso.

20. Riavviare l'LSM.

↳ La registrazione è stata eseguita.

8 Backup automatico della banca dati

Creare o modificare lo script batch con un editor di testo per eseguire automaticamente il backup della banca dati. In alternativa, utilizzare il toolbox di installazione LSM.

I comandi e il timeout per Smart.XChange e il terminale del transponder sono opzionali:

- `net stop Smart.XChangeService /y` o `net start Smart.XChangeService /y`
- `net stop TransTermSvr /y` o `net start TransTermSvr /y`

Sono richiesti solo se si utilizzano questi servizi. Quindi salvare lo script batch con estensione `.bat` nella cartella `SimonsVoss`. Questo script batch opera come segue:

1. Interrompe l'accesso dei servizi alla banca dati
2. Rimuove il vecchio backup
3. Copia la banca dati nella directory di backup
4. Riavvia i servizi

Contenuto dello script batch:

```
net stop VNHostSvr /y
timeout /t 30
net stop SVCommNodeSvr /y
timeout /t 30
net stop TransTermSvr /y
timeout /t 30
net stop Smart.XChangeService /y
timeout /t 30
net stop Advantage /y
timeout /t 30
rmdir /s /q C:\SimonsVoss\sv_backup\
md C:\SimonsVoss\sv_backup\
xcopy C:\SimonsVoss\sv_db\*. * C:\SimonsVoss\sv_backup\ /s /c /e
net start Advantage /y
timeout /t 30
net start VNHostSvr /y
timeout /t 30
net start SVCommNodeSvr /y
timeout /t 30
net start TransTermSvr /y
timeout /t 30
net start Smart.XChangeService /y
```

Al posto dei percorsi `C:\SimonsVoss\sv_backup\` e `C:\SimonsVoss\sv_db*. *` inserire i propri percorsi o i percorsi di rete nella banca dati o nella directory di backup, se necessario.

È possibile utilizzare questo script batch per eseguire backup regolari (idealmente: giornalieri) tramite l'utilità di pianificazione di Windows. Selezionare lo script creato. Non sono necessari ulteriori parametri.

Prestare attenzione a quanto segue:

Impostazioni predefinite per le opzioni di sicurezza

- Esecuzione tramite l'account "System" e non tramite un login di amministratore
- Enable: Eseguire indipendentemente dal login dell'utente
- Enable: Non memorizzare la password
- Enable: Eseguire con i più alti privilegi

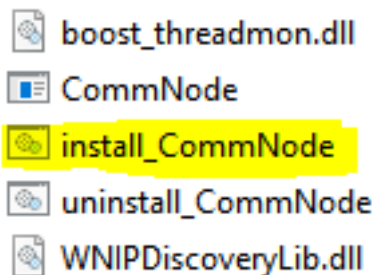
Parlate con il vostro dipartimento IT. In qualità di proprietario del sistema, è responsabile della corretta esecuzione dei backup pianificati e dell'archiviazione sicura.

9 Configurazioni avanzate LSM

1. Se necessario: adattare le regole locali per i firewall al client e al server.
2. Se necessario: adattare i report (dati indirizzo, loghi, testi supplementari ecc.).
3. Se necessario: creare/modificare gli account utente per l'LSM.
4. Se necessario: Installare ulteriori client.
5. Passare nuovamente al server (sul quale è stato installato l'ADS).

Aggiornare e inizializzare il server CommNode

1. Aprire la directory di installazione del precedente server CommNode.
2. Eseguire il file *uninstall_CommNodeSvr.bat* con i diritti di amministratore
↳ Vecchio server CommNode rimosso.
3. Aprire la directory di installazione del server CommNode a (ad es. C:\Program Files (x86)\SimonsVoss\CommNode_3_5).
4. Eseguire il file *install_CommNodeSvr.bat* con i diritti di amministratore.



↳ Server CommNode inizializzato.

```
C:\WINDOWS\system32>"C:\Program Files (x86)\SimonsVoss\CommNode\install_CommNodeSvr.bat"
SVCommNode installed
```

5. Se sul server non è stata installata alcuna GUI LSM, installare ora il driver OLEDB (oledb.exe).
6. Impostare la lingua italiana (come per l'installazione del server ADS).
7. Avviare l'LSM ed eseguire l'accesso.

8. Accedere alla voce di menu | Rete | - **Nodi di comunicazione** e configurare/modificare eventualmente il nome PC del server CommNode.

Nome	CommNodeSrv	
Nome computer	SANTABARBARA	
Nome PC completo		
Porta IP	6002	Cerca porta
Descrizione		

Tipo	Porta COM	
WN over TCP Ce...	192.168.100.15	
WN Central Node	COM3	

9. Se necessario: configurare il Task manager e salvarvi il server CommNode.

Task service

Il servizio eventi e compiti viene gestito sul seguente server CommNode:

SANTABARBARA : CommNodeSrv

Applica

Start Non presente Stop

10. Se presente e non ancora effettuato nelle versioni precedenti: spostare il router WaveNet esistente dai collegamenti locali al CommNodeServer esistente.

Tipo	Porta COM	
WN over TCP Ce...	192.168.100.15	
WN Central Node	COM3	

11. Creare i file di configurazione nel nodo di comunicazione

Nome	CommNodeSrv	
Nome computer	SANTABARBARA	
Nome PC completo		
Porta IP	6002	Cerca porta
Descrizione		

Collegamenti		
Tipo	Porta COM	
WN over TCP Ce...	192.168.100.15	
WN Central Node	COM3	

12. Copiare i 3 file creati sul server nella directory di installazione del CommNodeServer (C:\Programmi (x86)\SimonsVoss\CommNodeSvr_3_5\)
13. Quindi avviare il servizio del CommNodeServer (*SimonsVoss CommNode Server*) manualmente (alla voce di finestra "Servizi" del sistema operativo Windows)
14. Controllare il collegamento premendo su Ping nel nodo di comunicazione.

Nome	CommNodeSrv	
Nome computer	SANTABARBARA	
Nome PC completo		
Porta IP	6002	Cerca porta
Descrizione		

Collegamenti		
Tipo	Porta COM	
WN over TCP Ce...	192.168.100.15	
WN Central Node	COM3	

↳ I futuri componenti WaveNet devono essere assegnati tutti al nodo di comunicazione e non ai collegamenti locali.

9.1 WaveNet tradizionale (senza WaveNet Manager)

1. All'occorrenza: implementare i componenti WaveNet.

2. Testare il collegamento ai componenti WaveNet.

9.2 WaveNet Manager

9.2.1 Decompressione

Se si lavora con diverse banche dati LSM: Utilizzare una cartella WaveNet Manager separata (ad es. sottocartella) per ogni banca dati LSM. In questo modo si evitano stringhe configurate in modo diverso.

LSM Basic Online

Decomprimere il WaveNet Manager in una directory adeguata.

SimonsVoss consiglia di creare la cartella di output del WaveNet Manager nella stessa directory. Selezionare quindi una directory con accesso libero in scrittura, ad es.:

C:\WaveNet-Manager.

LSM Business/Professional

Decomprimere il WaveNet Manager in una directory adeguata (di solito una cartella su un drive di rete). SimonsVoss consiglia di creare la cartella di output del WaveNet Manager nella stessa directory.

Per la directory , seguire queste raccomandazioni:

- La directory si trova sul server di LSM Business. Server e client possono avere consensi porte diversi. Il WaveNet Manager dovrebbe quindi essere sempre avviato dal server. In caso contrario, potrebbero mancare i consensi porte lato client e potrebbero verificarsi problemi di comunicazione durante il successivo funzionamento.
- Tutti i client o utenti, che devono lavorare con il WaveNet Manager, hanno il permesso di *lettura/esecuzione* per la cartella abilitata. Concedere ai client o utenti questo permesso se non disponibile.
- Se si lavora con diverse banche dati LSM: Creare una sottodirectory separata per ogni banca dati, che contiene una cartella di output separata. Decomprimere il WaveNet Manager in ogni sottodirectory. Richiamare il WaveNet Manager nella sottodirectory appropriata dalle rispettive banche dati LSM e selezionare la cartella di output della sottodirectory appropriata.

9.2.2 Aggiornamento

Se il WaveNet Manager è già stato installato, è sufficiente sostituire i seguenti file nella cartella di installazione WaveNet:

- boost_threadmon.dll
- WaveNetManager.exe

■ WNIPDiscoveryLib.dll

L'ultima versione di WaveNet Manager è disponibile sul sito:

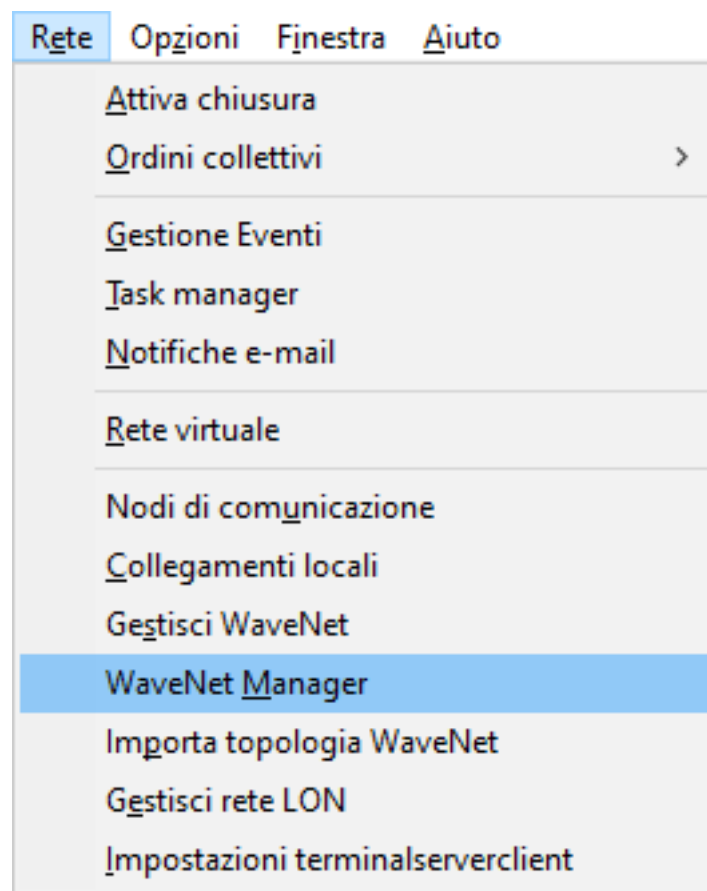
<https://www.simons-voss.com/it/assistenza/download-software.html>

9.2.3 Avvio

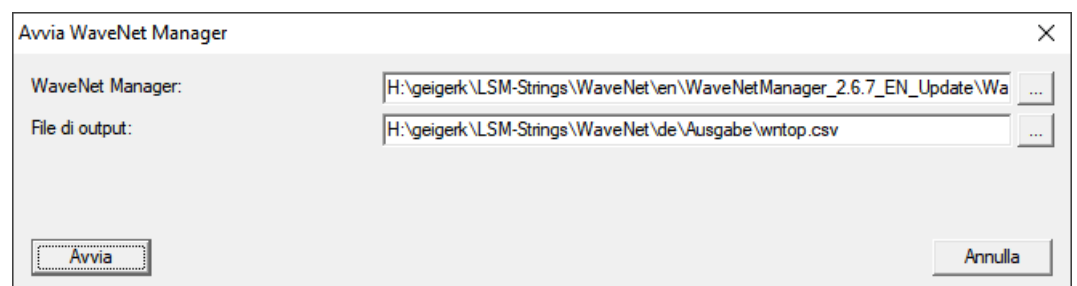
9.2.3.1 Best Practice: Dal software LSM

✓ LSM viene avviato con i diritti di amministratore.

1. Aprire il WaveNet Manager dal menu | Rete | - **WaveNet Manager**.



2. Controllare i percorsi dei file.





NOTA

Errore durante il salvataggio a causa di autorizzazioni di scrittura mancanti

Il WaveNet Manager non può scrivere su posizioni di memoria protette (come C:\Program Files). L'uscita viene quindi reindirizzata al Virtual Store (vedere Controllo e rimozione del Virtual Store).

- Selezionare una posizione di memorizzazione per l'uscita a cui tutti hanno accesso in scrittura.

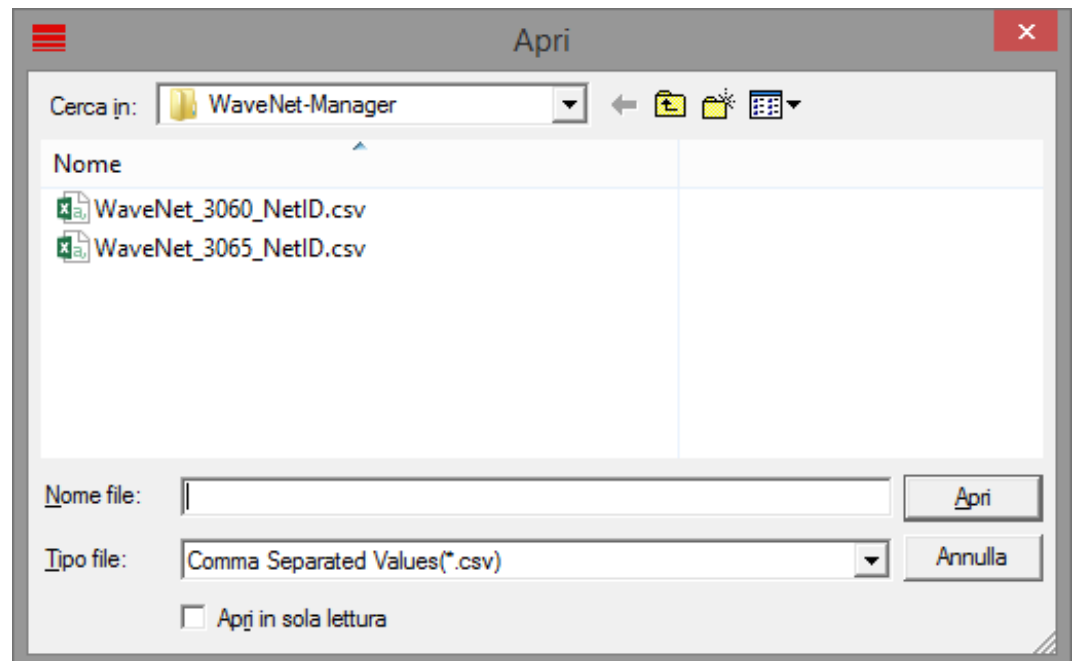
3. Fare clic sul tasto **Avvia**.

↳ Si apre WaveNet Manager.

9.2.3.2 Manuale

Avviare il WaveNet Manager manualmente solo se non si desidera collegare il WaveNet da configurare direttamente all'LSM e si vuole utilizzare solo la funzione I/O, ad esempio.

1. Eseguire il file "WaveNetManager.exe" contenuto nella directory di installazione.
2. Selezionare la topologia o usare il tasto **Annulla** per creare una nuova rete.



↳ Si apre WaveNet Manager.

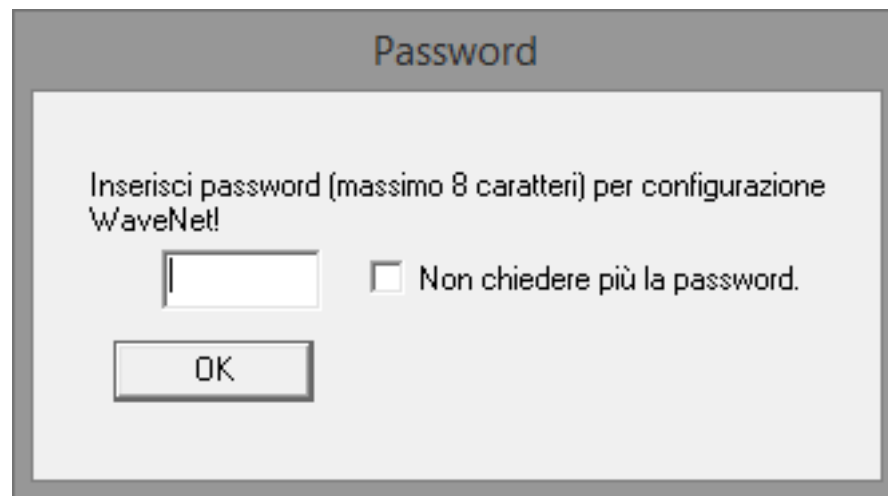
Se è disponibile più di una topologia WaveNet, appare una finestra di dialogo. Nella finestra di dialogo selezionare la rete che si desidera modificare. Se non viene selezionata alcuna topologia (**Annulla**), il WaveNet Manager si avvierà e sarà possibile creare una nuova rete.

Se in precedenza avete avviato il WaveNet Manager tramite LSM e ora lo state avviando localmente, LSM non può comunicare al WaveNet Manager che aspetto ha la WaveNet precedente. In questo caso si crea una nuova WaveNet.

9.2.4 Password

La password deve comprendere da 1 a 8 caratteri ed è a scelta libera. Questa password sarà programmata in tutti i componenti WaveNet. Non è possibile modificare la password successivamente!

La password impedisce la riprogrammazione accidentale di reti già esistenti/esterne. È essenziale utilizzare una sola password per ogni banca dati WaveNet.



AVVISO

Assegnazione della password al primo avvio

È possibile assegnare la password solo la prima volta che si avvia il WaveNet Manager. Se non si assegna una password al primo avvio, non è possibile assegnare una password in seguito. La password è vuota.

- Assegnare una password la prima volta che si avvia il WaveNet Manager.

9.3 Configurazione CommNode-Sever

Per avviare il servizio CommNode Server è necessaria una connessione al database LSM, che può essere configurata tramite tre file di configurazione XML.

9.3.1 Generazione dei file di configurazione

1. Avviare LSM ed effettuare l'accesso al database.
2. Menu Rete/Nodi di comunicazione/File di configurazione
3. Salvare i 3 file di configurazione nella directory di installazione di CommNode Server (percorso predefinito: C:\Programmi (x86)\SimonsVoss\CommNodeSvr_3_5).
4. Eseguire il file install_CommNodeSvr.bat con diritti di amministratore. Il servizio CommNode-Server di SimonsVoss verrà registrato.
5. Avviare il servizio CommNode-Server di SimonsVoss tramite Pannello di controllo/Strumenti di amministrazione/Servizi di Windows.

10 Avviare i servizi

1. Aprire la "Advantage Configuration Utility".
 2. Fare clic sul tasto **Start Service**.
 3. Aprire la finestra di Windows "Servizi".
 4. Avviare il servizio *SimonsVoss CommNode Server*.
 5. Avviare il servizio , *SimonsVoss VNHost Server*.
 6. Avviare il servizio *SimonsVoss Smart.XChangeService*.
 7. Avviare il servizio *SimonsVoss Transponder Terminal Server*.
- ↳ Servizi riavviati. È possibile eseguire nuovamente il login a LSM.

11 Conclusione

Nell'utilità di pianificazione Windows creare un task per il backup automatico della directory del database con l'ausilio del file di backup creato (*Backup automatico della banca dati [► 19]*) ed effettuare una prova.

12 Aggiornamento versione LSM MOBILE

Tenere presente che la versione dell'aggiornamento di LSM Mobile deve corrispondere a quella indicata esplicitamente da SimonsVoss come compatibile con la versione del software LSM.

12.1 Aggiornamento versione LSM MOBILE PC

Non dovete disinstallare la vecchia versione del vostro LSM Mobile.

- Lanciate il file di set-up della versione attuale e seguite le indicazioni.

13 Aggiornamento ServicePack

13.1 Indicazioni generali

Di seguito è descritta l'installazione degli aggiornamenti (ad es. Service Pack) del software LSM. Gli aggiornamenti software contengono funzioni in parte nuove e migliorano la stabilità. Si consiglia pertanto di eseguire regolari aggiornamenti.

13.2 Osservazioni preliminari

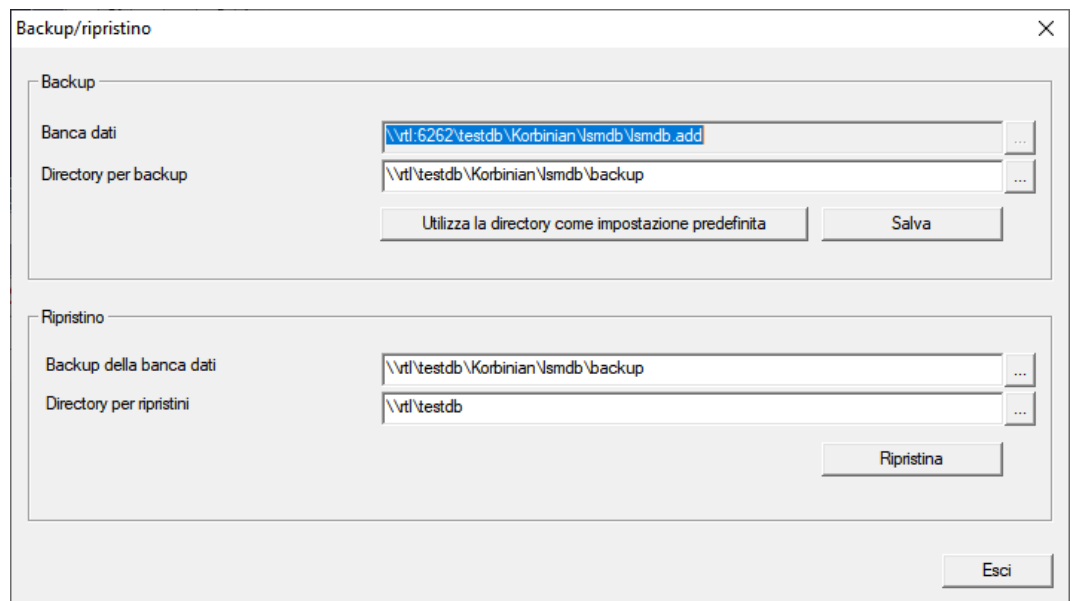
- Attenersi alla procedura e ai requisiti di sistema. In caso di domande, contattare il proprio rivenditore specializzato o il referente del servizio di assistenza software prima di eseguire l'aggiornamento (vedere Supporto e contatti).
- L'installazione o l'aggiornamento del software LSM devono essere sempre effettuati da amministratori con diritti di amministrazione.
- Utilizzando il file di installazione dell'aggiornamento patch saranno installati automaticamente i driver necessari.
- Nell'LSM Business e Professional vanno aggiornati tutti i client (installazioni dell'LSM su più PC). Dopo l'aggiornamento di un client, i client non aggiornati non potranno più accedere al database.

13.3 Importazione dei dati

1. Importare tutti i dati dai gateway della propria rete virtuale.
2. Importare tutti i dati dai propri dispositivi mobili.

13.4 Backup manuale della banca dati

- ✓ LSM aperto.
- 1. Selezionare da | Banca dati | la voce **Backup**.
 - ↳ La finestra "Back-up/ripristino" si apre.

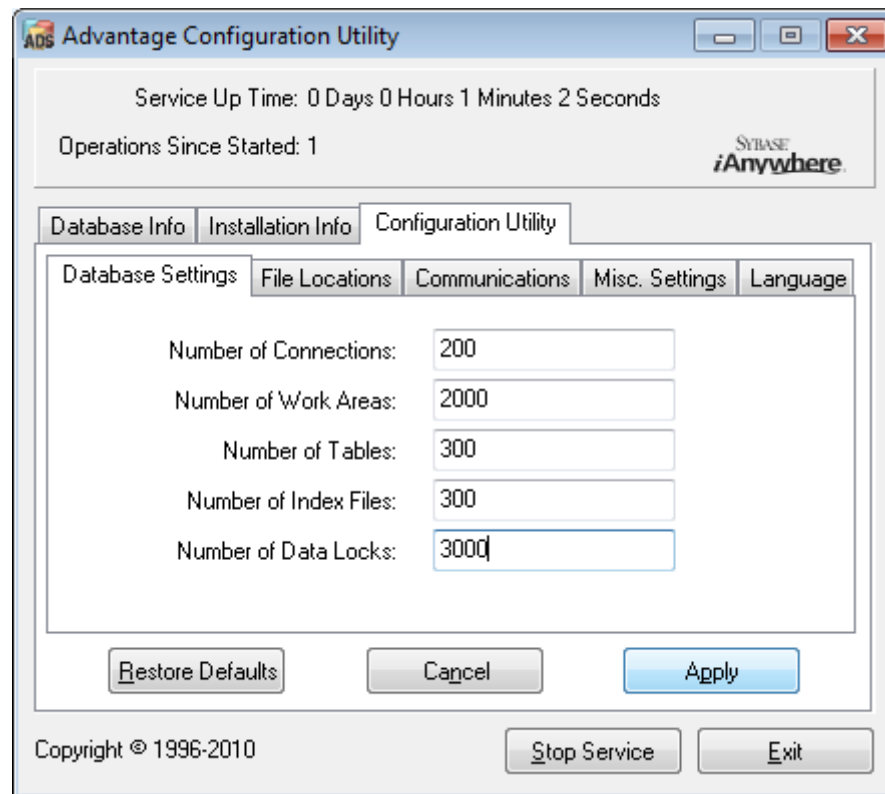


2. Nell'area "Backup" specificare su quale banca dati deve essere eseguito il backup.
3. Fare clic sul tasto **Salva**.
 - ↳ Backup creato.
4. Fare clic sul pulsante **Esci**.
 - ↳ La finestra "Back-up/ripristino" si chiude.

13.5 Terminare i servizi

- ✓ LSM collegato a tutti i client.
1. Aprire la finestra di Windows "Servizi".
 2. Terminare il servizio *SimonsVoss CommNode Server*.
 3. Terminare il servizio , *SimonsVoss VNHost Server*.
 4. Terminare il servizio *SimonsVoss Transponder Terminal Server*.
 5. Terminare il servizio *SimonsVoss Smart.XChangeService*.

6. Aprire la "Advantage Configuration Utility".



7. Fare clic sul tasto **Stop Service**.
8. Se necessario, terminare qualsiasi altro servizio che accede al vostro database.

13.6 Procedimento

1. Installare il service pack con i diritti di amministratore.
 - ↳ Installazione aggiornata.
2. Aggiornare il server CommNode se lo si utilizza (vedere *Aggiornamento del server CommNode [▶ 34]*).
3. Se non si ha accesso in scrittura alla cartella del database: La banca dati dei modelli deve essere adattata prima di avviare LSM (vedere *Adattamento del database modello [▶ 12]*).

13.6.1 Aggiornamento del server CommNode

13.6.1.1 Procedura

1. Spostarsi al pacchetto di installazione del software.
2. Aprire la cartella in cui è presente l'installazione dell'LSM.
 - ↳ Qui è salvato anche il file di configurazione del CommNode Server.
3. Eseguire il file di configurazione.

4. Seguire le istruzioni per la routine di installazione.
↳ Sono installati il Commnode-Server, il Commnode e il VN-Server.

13.6.1.2 Configurazione CommNode-Server

Per avviare il servizio CommNode Server è necessaria una connessione al database LSM, che può essere configurata tramite tre file di configurazione XML.

Generazione dei file di configurazione

1. Avviare LSM ed effettuare l'accesso al database.
2. Menu Rete/Nodi di comunicazione/File di configurazione
3. Salvare i 3 file di configurazione nella directory di installazione di CommNode Server (percorso predefinito: C:\Programmi (x86)\SimonsVoss\CommNodeSvr_3_5).
4. Eseguire il file install_CommNodeSvr.bat con diritti di amministratore. Il servizio CommNode-Server di SimonsVoss verrà registrato.
5. Avviare il servizio CommNode-Server di SimonsVoss tramite Pannello di controllo/Strumenti di amministrazione/Servizi di Windows.

13.7 Avviare i servizi

1. Aprire la "Advantage Configuration Utility".
 2. Fare clic sul tasto **Start Service**.
 3. Aprire la finestra di Windows "Servizi".
 4. Avviare il servizio *SimonsVoss CommNode Server*.
 5. Avviare il servizio , *SimonsVoss VNHost Server*.
 6. Avviare il servizio *SimonsVoss Smart.XChangeService*.
 7. Avviare il servizio *SimonsVoss Transponder Terminal Server*.
- ↳ Servizi riavviati. È possibile eseguire nuovamente il login a LSM.

13.8 Conclusione

Nell'utilità di pianificazione Windows creare un task per il backup automatico della directory del database con l'ausilio del file di backup creato (*Backup automatico della banca dati [► 19]*) ed effettuare una prova.

14 Supporto e ulteriori informazioni

Materiale informativo/Documenti

Maggiori informazioni sul funzionamento e sulla configurazione nonché ulteriori documenti sono riportati nella homepage:

<https://www.simons-voss.com/it/documenti.html>

Software e driver

Software e driver sono disponibili sulla homepage:

<https://www.simons-voss.com/it/assistenza/download-software.html>

Dichiarazioni di conformità

Le dichiarazioni di conformità e altri certificati sono riportate nella homepage:

<https://www.simons-voss.com/it/certificati.html>

Supporto tecnico

Il nostro supporto tecnico sarà lieto di aiutarvi (linea fissa, i costi dipendono dal provider):

+49 (0) 89 / 99 228 333

E-mail

Se si preferisce contattarci via e-mail, scrivere all'indirizzo:

support-simonsvoss@allegion.com

FAQ

Per informazioni e consigli utili, consultare l'area FAQ:

<https://faq.simons-voss.com/otrs/public.pl>

Indirizzo

SimonsVoss Technologies GmbH
Feringastr. 4
D-85774 Unterfoehring
Germania



Ecco a voi SimonsVoss

SimonsVoss, pioniera della tecnologia di chiusura radiocomandata senza fili, offre soluzioni di sistema con un'ampia gamma di prodotti per il settore SOHO, per le piccole e grandi imprese e le istituzioni pubbliche. Gli apparati SimonsVoss racchiudono funzionalità intelligenti, alta qualità e design pluripremiato Made in Germany.

Come fornitore di prodotti innovativi, SimonsVoss punta su scalabilità, alta sicurezza, affidabilità, software potenti e facilità d'uso. Questo rende SimonsVoss un leader tecnologico riconosciuto nell'ambito dei sistemi di chiusura digitali wireless.

Coraggio di innovare, mentalità e agire sostenibile e grande attenzione verso collaboratori e clienti: questa è la chiave del nostro successo.

SimonsVoss fa parte di ALLEGION, un gruppo internazionale operante nel settore della sicurezza. Allegion vanta sedi in circa 130 paesi (www.allegion.com).

Qualità "made in Germany"

Per SimonsVoss, il "Made in Germany" è un impegno serio: Tutti i prodotti sono sviluppati e realizzati esclusivamente in Germania.

© 2023, SimonsVoss Technologies GmbH, Unterföhring

Tutti i diritti riservati. Testo, immagini ed elaborazioni grafiche sono tutelati dai diritti d'autore.

Il contenuto di questo documento non può essere copiato, divulgato né modificato. Ulteriori informazioni su questo prodotto sono disponibili sul sito web di SimonsVoss. Con riserva di modifiche tecniche.

SimonsVoss e MobileKey sono marchi registrati di SimonsVoss Technologies GmbH.

SimonsVoss
technologies

Made in Germany

A BRAND OF


ALLEGION™