



LSM 3.5 Business + Prof. Update

Manual

29.08.2020

SimonsVoss
technologies

Inhoudsopgave

1	Algemeen.....	4
1.1	Algemene veiligheidsinstructies	4
1.2	Specifieke veiligheidsinstructies voor het product	5
1.3	Juridische informatie.....	5
1.4	Meer informatie.....	6
2	Betekenis van de tekstformattering	7
3	Informatie over de update.....	8
4	Inleidende opmerkingen	9
5	Vorbereiding.....	10
5.1	Gegevens importeren.....	10
5.2	Handmatig een back-up maken van de database	10
5.3	Diensten afsluiten	10
6	Installatie van nieuwe software	12
7	Modeldatabase aanpassen.....	13
8	LSM registreren.....	15
9	Database automatisch opslaan.....	20
10	LSM uitgebreide configuraties.....	22
10.1	Traditioneel WaveNet (geen WaveNetManager!).....	25
10.2	WaveNetManager	25
10.2.1	Uitpakken	25
10.2.2	Update.....	25
10.2.3	Start.....	26
10.2.4	Wachtwoord.....	28
10.3	Configuratie CommNodeServer	29
10.3.1	Aanmaken van de configuratiebestanden	29
11	Diensten starten.....	30
12	Afsluiting.....	31
13	Versie LSM MOBILE updaten	32
13.1	Versie LSM MOBILE PC updaten.....	32
14	ServicePack updaten.....	33
14.1	Algemeen.....	33
14.2	Inleidende opmerkingen.....	33

14.3	Gegevens importeren.....	33
14.4	Handmatig een back-up maken van de database	33
14.5	Diensten afsluiten	34
14.6	Handelwijze	35
14.6.1	Update CommNode-server	35
14.7	Diensten starten	36
14.8	Afsluiting.....	36
15	Hulp en verdere informatie	37

1 Algemeen

Dit manual beschrijft hoe een update van een compleet intacte eerdere versie naar de nieuwe LSM 3.5 wordt uitgevoerd. De Locking System Management Software, afgekort LSM-software, is speciaal ontwikkeld voor het beheer van complexe sluitsystemen met SimonsVoss-sluitcomponenten.

Naast dit manual is ook nog verdere documentatie beschikbaar:

■ *LSM-software Manual*

Het manual beschrijft de functies van de Locking System Management Software 3.5.

■ *SimonsVoss SmartUserGuide*

Basisfuncties met de LSM-software uitvoeren.

■ *WaveNet Manual*

Beschrijft de omgang met het draadloze WaveNet-netwerk.

1.1 Algemene veiligheidsinstructies

Signaalwoord (ANSI Z535.6)	Mogelijke onmiddellijke gevolgen van niet-naleving
GEVAAR	Dood of ernstig letsel (waarschijnlijk)
WAARSCHUWING	Dood of ernstig letsel (mogelijk, maar onwaarschijnlijk)
VOORZICHTIG	Lichte verwonding
LET OP	Materiële schade of storing
OPMERKING	Laag of nee



WAARSCHUWING

Geblokkeerde toegang

Door foutief geïnstalleerde en/of geprogrammeerde componenten kan de doorgang door een deur geblokkeerd blijven. Voor gevolgen van een geblokkeerde toegang tot gewonden of personen in gevaar, materiële of andere schade, is SimonsVoss Technologies GmbH niet aansprakelijk.

Geblokkeerde toegang als gevolg van manipulatie van het product

Als u het product zelf wijzigt, kunnen er storingen optreden en kan de toegang worden geblokkeerd door een deur.

- Vervang het product alleen wanneer dat nodig is en op de manier die in de documentatie wordt beschreven.



OPMERKING

Beoogd gebruik

SimonsVoss-producten zijn uitsluitend bedoeld voor het openen en sluiten van deuren en vergelijkbare voorwerpen.

- Gebruik SimonsVoss-producten niet voor andere doeleinden.

Afwijkende tijden bij G2-sluitelementen

De interne tijdeenheid van de G2-sluitelementen heeft een technisch bepaalde tolerantie van max. ± 15 minuten per jaar.

Kwalificaties vereist

De installatie en inbedrijfstelling vereist gespecialiseerde kennis. Alleen getraind personeel mag het product installeren en in bedrijf stellen.

De Duitse taalversie is de originele handleiding. Andere talen (opstellen in de contracttaal) zijn vertalingen van de originele instructies.

Lees en volg alle installatie-, installatie- en inbedrijfstellingsinstructies. Geef deze instructies en eventuele onderhoudsinstructies door aan de gebruiker.

1.2 Specifieke veiligheidsinstructies voor het product

VOORZICHTIG

Verlies van het wachtwoord van het sluitsysteem

Het wachtwoord van het sluitsysteem is een centraal bestanddeel van het veiligheidsconcept. Het verlies van het wachtwoord van het sluitsysteem beperkt het gebruik van het sluitsysteem en is een veiligheidsrisico.

1. Bewaar het wachtwoord van het sluitsysteem altijd veilig (bijv. in een safe)!
2. Zorg dat het wachtwoord van het sluitsysteem voor bevoegde personen altijd in te zien is!

1.3 Juridische informatie

De koper wordt er met nadruk op gewezen, dat het gebruik van het sluitsysteem (bijv. met toegangsprotocollering en DoorMonitoring-functies) aan wettelijke verplichtingen gebonden kan zijn, met name betreffende gegevensbescherming en medezeggenschap van het personeel. De verantwoordelijkheid voor het legale gebruik van het product ligt bij de koper, resp. de klant en de eindgebruiker.

Gebruiksvormen die niet onder de overeenkomst vallen, resp. ongebruikelijke toepassingen die niet nadrukkelijk door SimonsVoss Technologies GmbH toegestane reparatiewerkzaamheden of modificaties

betreffen, alsook ondeskundige service, kunnen leiden tot storingen en zijn derhalve verboden. Elke, niet nadrukkelijk door SimonsVoss Technologies GmbH toegestane aanpassing leidt tot het verlies van aanspraak op de aansprakelijkheid, de garantie en eventueel afzonderlijk overeengekomen vorderingen.

1.4 Meer informatie

Dit manual beschrijft de update van een bestaande LSM-software (*vanaf versie 3.X*). Hierdoor kan de gebruiker zelf in een actuele software-omgeving SimonsVoss-sluitcomponenten programmeren en het sluitsysteem beheren.



OPMERKING

Dit manual beschrijft niet hoe de afzonderlijke SimonsVoss-sluitcomponenten gemonteerd worden. Raadpleeg hiervoor beter de korte handleidingen en manuals van de betreffende componenten!



OPMERKING

Let op dat bij het actualiseren van de LSM-software ook andere software (bijv. LSM MOBILE, CommNodeServer en WaveNetManager) geactualiseerd moet worden.



OPMERKING

U kunt telkens alleen maar naar de eerst hogere versie van de software updaten, bijv. van LSM 3.4 naar LSM 3.5.

Als u bijvoorbeeld wilt actualiseren van versie 3.3 auf 3.5 dan moet u eerst updaten naar de versie 3.4 en het 'oude' sluitschema eenmalig laden en opnieuw bewaren. Hierna kunt u actualiseren naar versie 3.5.

2 Betekenis van de tekstformattering

Deze documentatie maakt gebruik van tekstformattering en ontwerpelementen voor een beter begrip. In de tabel wordt de betekenis van mogelijke tekstformattering uitgelegd:

Bijvoorbeeld	Button
<input checked="" type="checkbox"/> Bijvoorbeeld <input type="checkbox"/> Bijvoorbeeld	Checkbox
<input checked="" type="radio"/> Bijvoorbeeld	Optie
[Bijvoorbeeld]	Registerkaart
"Bijvoorbeeld"	Naam van een weergegeven venster
Bijvoorbeeld	Bovenste programmabalk
Bijvoorbeeld	Invoer in de opengeklapte bovenste programmabalk
Bijvoorbeeld	Context menu-item
▼ Bijvoorbeeld	Naam van een dropdownmenu
"Bijvoorbeeld"	Selectieoptie in een dropdownmenu
"Bijvoorbeeld"	Bereik
Bijvoorbeeld	Veld
<i>Bijvoorbeeld</i>	Naam van een (Windows)-dienst
<i>Bijvoorbeeld</i>	Commando's (bijv. Windows CMD-commando's)
Bijvoorbeeld	Database invoer
[Bijvoorbeeld]	Selectie van het type MobileKey

3 Informatie over de update

Dit hoofdstuk beschrijft de actualisering van bestaande LSM-software (*vanaf versie 3.X*). Hierdoor kan de gebruiker zelf SimonsVoss-sluitcomponenten programmeren en het sluitsysteem beheren.



OPMERKING

Dit manual beschrijft niet hoe de afzonderlijke SimonsVoss-sluitcomponenten gemonteerd worden. Raadpleeg hiervoor beter de korte handleidingen en manuals van de betreffende componenten!

4 Inleidende opmerkingen

- Let hierbij op de werkwijze en de systeemvoorwaarden. Bij vragen kunt u voorafgaande aan de aanpassing contact opnemen met uw gespecialiseerde vakhandelaar of uw contactpersoon bij de Softwaresupport (zie Hulp & contact).
- De installatie of de update van de LSM moet altijd worden uitgevoerd als systeembeheerder met de betreffende rechten.
- Bij gebruik van het Patch-Update installatiebestand worden de benodigde drivers automatisch geïnstalleerd.
- Bij LSM Business en Professional moeten alle clients (LSM-installaties op diverse pc's) worden bijgewerkt. Clients die niet zijn geactualiseerd, kunnen de database na de update van een client niet meer oproepen.

5 Voorbereiding

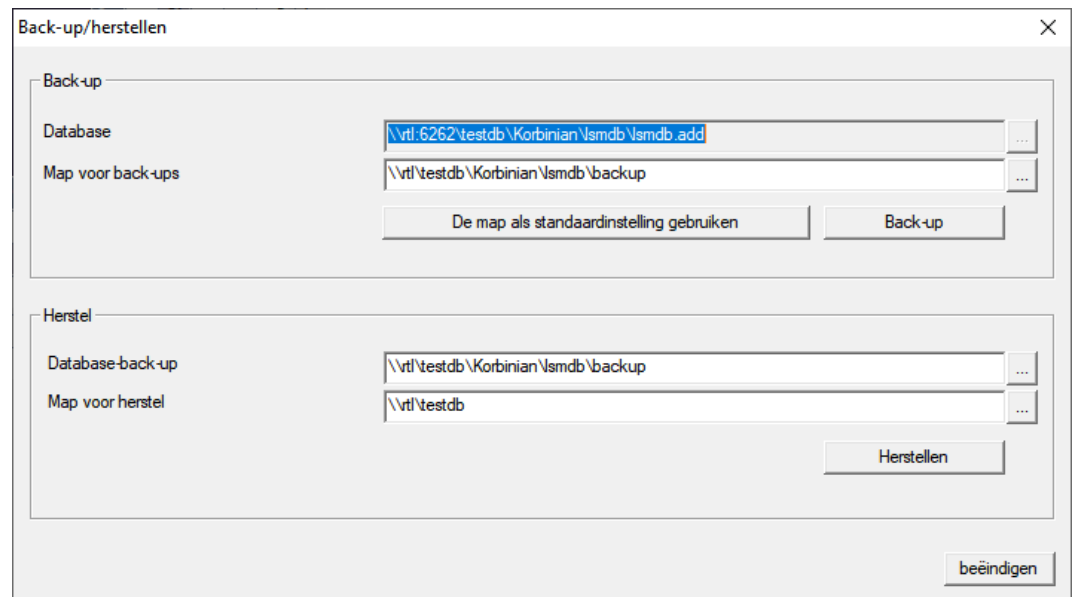
Voor de update hebt u rechten als administrator nodig!

5.1 Gegevens importeren

1. Importeer alle gegevens uit de gateways van uw virtuele netwerk.
2. Importeer alle gegevens van uw mobiele apparaten.

5.2 Handmatig een back-up maken van de database

- ✓ LSM geopend.
1. Selecteer via | Database | de vermelding **Backup**.
 - ↳ Venster "Back-up/herstellen" gaat open.

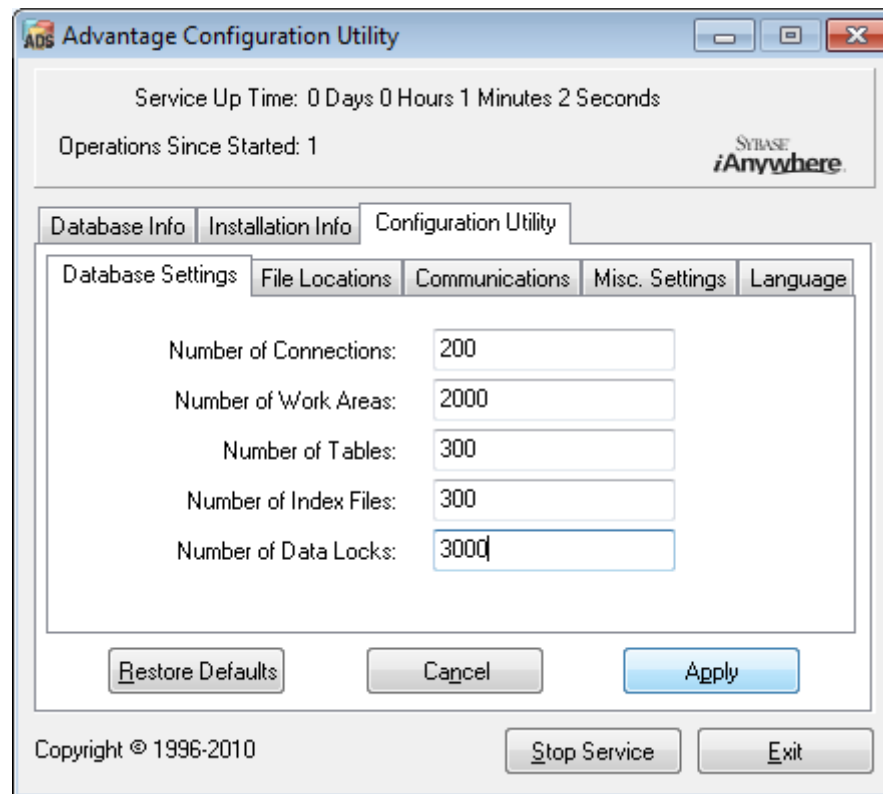


2. Geef onder "Back-up" aan welke database op welke plaats moet worden bewaard.
3. Klik op de button **Back-up**.
 - ↳ Back-up aangemaakt.
4. Klik op de button **beëindigen**.
 - ↳ Venster "Back-up/herstellen" gaat dicht.

5.3 Diensten afsluiten

- ✓ LSM bij alle clients gesloten.
1. Open het Windows-venster "Services".
 2. Sluit de dienst *SimonsVoss CommNode Serveraf*.
 3. Sluit de dienst , *SimonsVoss VNHost Serveraf*.
 4. Sluit de dienst *SimonsVoss Transponder Terminal Serveraf*.
 5. Sluit de dienst *SimonsVoss Smart.XChangeServiceaf*.

6. Open het "Advantage Configuration Utility".



7. Klik op de button **Stop Service**.

8. Beëindig eventueel andere diensten die toegang hebben tot uw database.

6 Installatie van nieuwe software

ADS-Server installeren en back-up configureren

1. Installeer de ADS-server opnieuw (bij update van LSM 3.2 en ouder).
2. Configureer de ADS-server. (Bij update van LSM 3.2 en ouder)
3. Richt een back-up in.



OPMERKING

Benodigde versie van de ADS-server

U hebt een versie nodig vanaf LSM 3.4 SP1 of nieuwer voor de ADS-server in de versie 12.x. Meer informatie vindt u in het LSM manual.

LSM 3.5 installeren

1. Installeer LSM Business.
2. Configureer LSM Business.

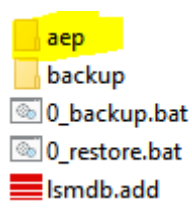
CommNode-server en Crystal-Reports-hotfix installeren

1. Installeer de update voor de CommNode-server.
2. Installeer de hotfix voor Crystal Reports.

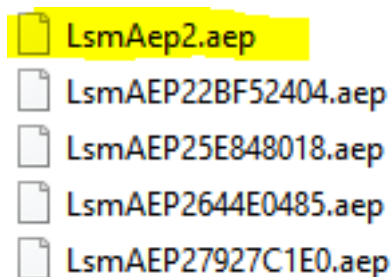
7 Modeldatabase aanpassen

Uw installatiemap bevat een map met de naam *db*, die een zip-bestand *lsmdb* met een modeldatabase bevat.

- ✓ Het LSM is niet open.
 - ✓ Schrijftoegang tot de map van de LSM-database.
1. Extraheer de modeldatabase naar een willekeurige locatie.
 2. Open de *aep*-map in de geëxtraheerde database.

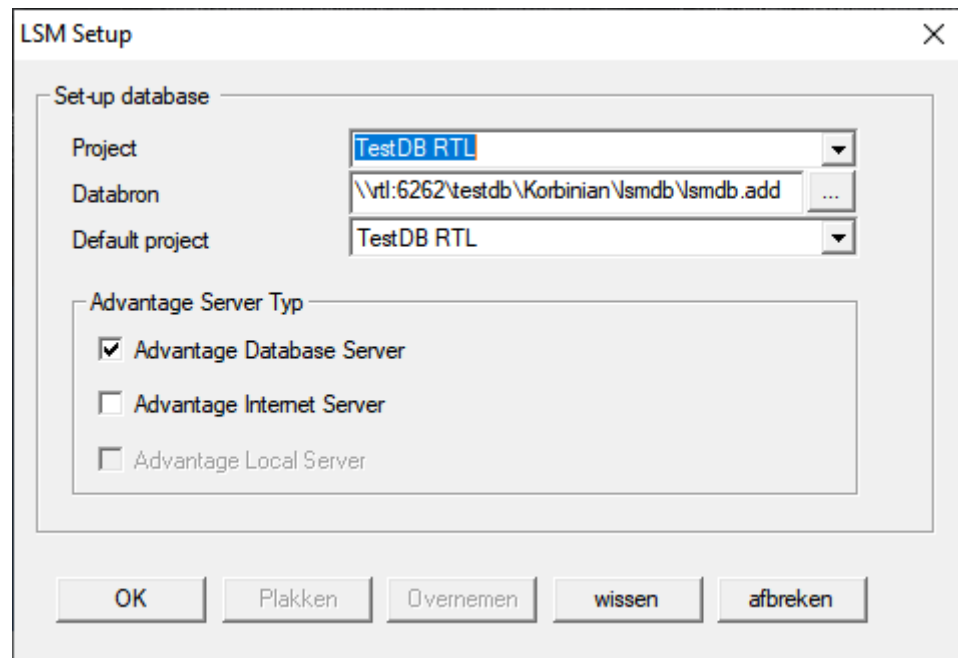


3. Kopieer het bestand *LsmAep2.aep*.
4. Open de map van uw LSM-database (*lsmdb*).
5. Open de map *aep*.
6. Vervang de bestaande *LsmAep2.aep* door de gekopieerde *LsmAep2.aep*.



7. Start LSM.

8. Voer indien nodig het UNC-pad naar uw *lsmdb.add* in als gegevensbron in de setup.



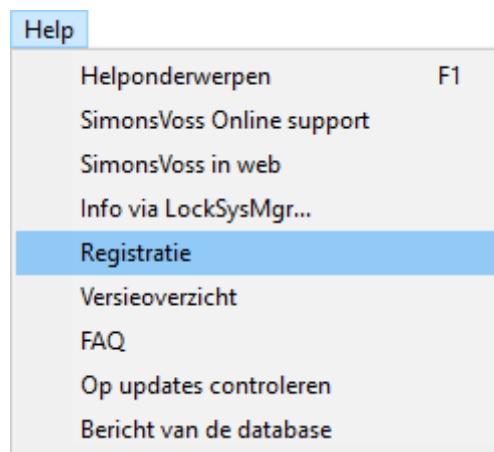
9. Klik op de button **OK**.
10. Log in op de database met uw inloggegevens.

8 LSM registreren

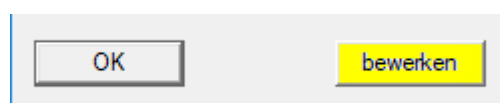
De LSM moet geregistreerd worden. Hiertoe wordt een registratiebestand aangemaakt en aan een hiervoor bestemd e-mailadres verzonden. U ontvangt automatisch een antwoord dat uw persoonlijke licentiebestand bevat. Met dit licentiebestand kunt u de LSM met de door u bestelde modules registreren.

Handelwijze

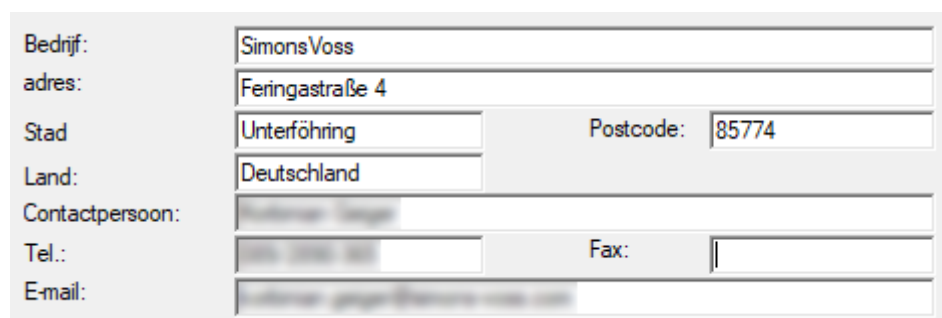
- ✓ LSM-installatie is uitgevoerd.
 - ✓ Het leverbewijs met de registratiegegevens is beschikbaar.
 - ✓ Verzending per e-mail mogelijk.
1. Klik in de tab | Hulp | op **Registratie**.
 - ↳ Het venster "Registratie" gaat open.



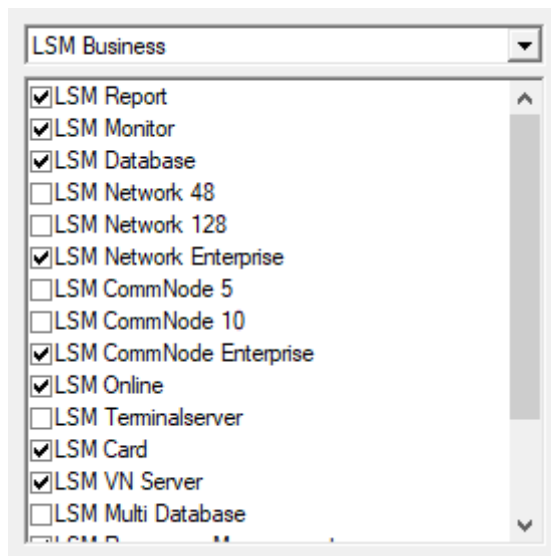
2. Klik op de button **Bewerken**.



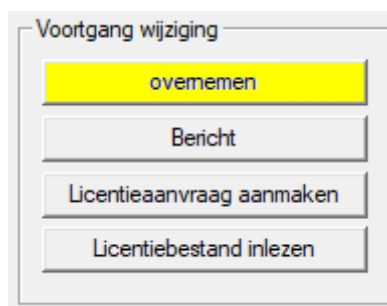
- ↳ Het venster "Registratie bewerken/bearbeiten" gaat open.
3. Vul het formulier in.

A screenshot of a registration form. The form has several fields with the following data: 'Bedrijf:' SimonsVoss, 'adres:' Feringastraße 4, 'Stad:' Unterföhring, 'Postcode:' 85774, 'Land:' Deutschland, 'Contactpersoon:' (empty), 'Tel.:' (empty), 'Fax:' (empty), and 'E-mail:' (empty). The form is displayed in a light gray window.

4. Zorg ervoor dat de juiste editie is geselecteerd (bijvoorbeeld: Business).

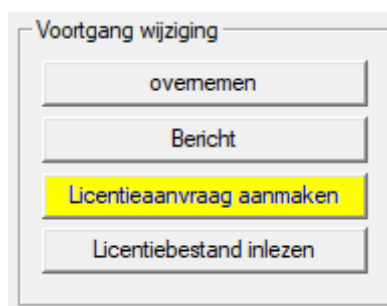


5. Klik op de button **overnemen**.

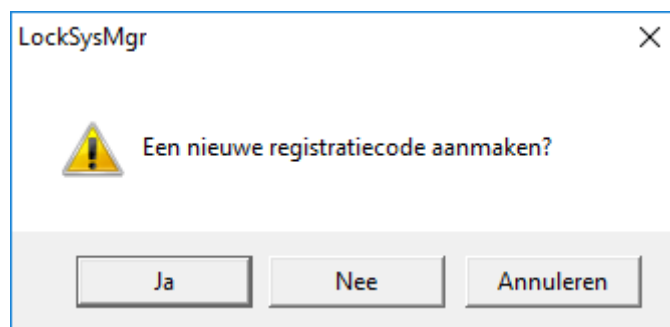


↳ De data zijn bewaard.

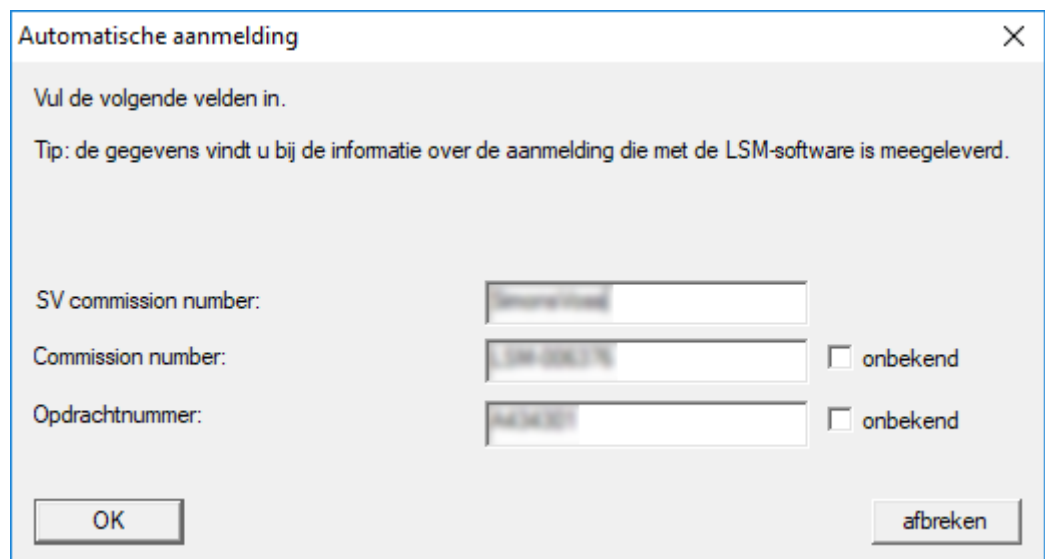
6. Klik op de button **Licentieaanvraag aanmaken**.



7. Klik op de button **Ja** om de vraag te bevestigen.



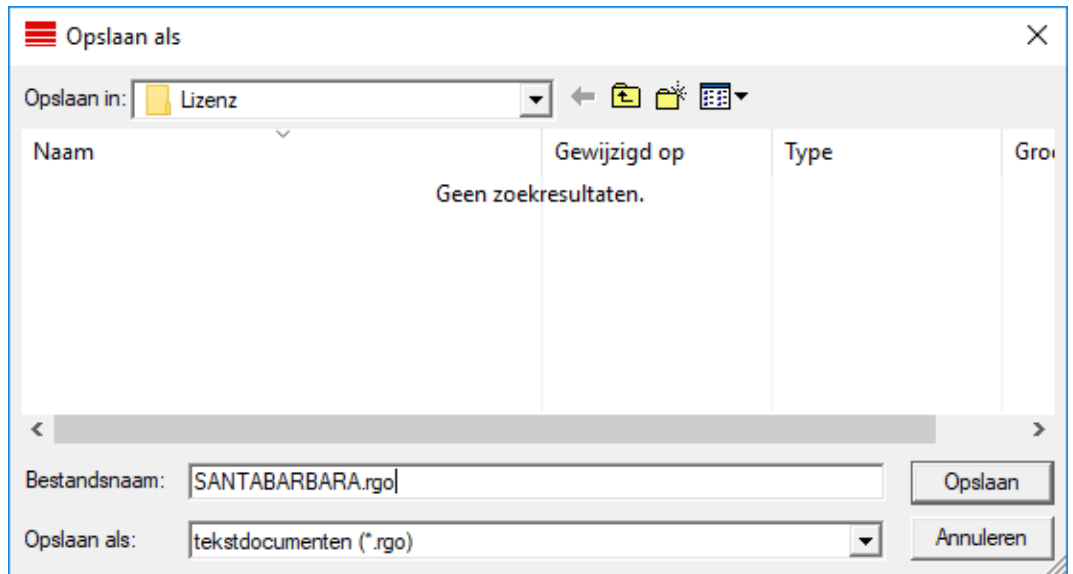
8. Vul het formulier in (LSM-commissienummer in het formaat LSM-xxxxxx, opdrachtnummer in het formaat Axxxxxx).



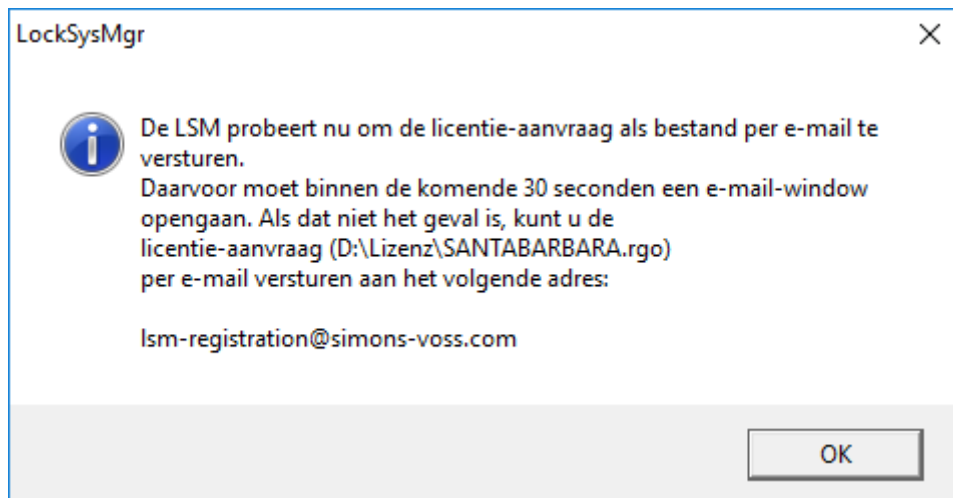
9. Klik op de button **OK**.

- ↳ Het RGO-bestand wordt aangemaakt.
- ↳ Het Explorer-venster gaat open.

10. Bewaar het RGO-bestand in een map naar uw eigen keuze.



11. Klik op de button **OK**.



↳ De standaard e-mail client gaat open. Een bijbehorende e-mail met het RGO-bestand als bijlage is al aangemaakt.

12. Mocht het RGO-bestand nog ontbreken, voeg het dan zelf toe als bijlage.

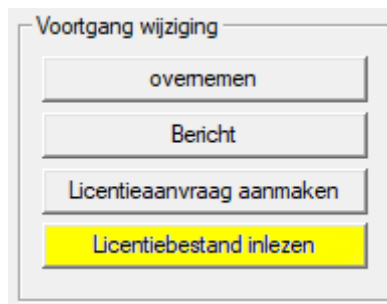
13. Verzend een e-mail met het RGO-bestand aan lsm-registration.sv@allegion.com.

↳ U ontvangt automatisch een antwoord met een LIC-bestand als bijlage.

14. Bewaar het LIC-bestand in een map naar uw eigen keuze.

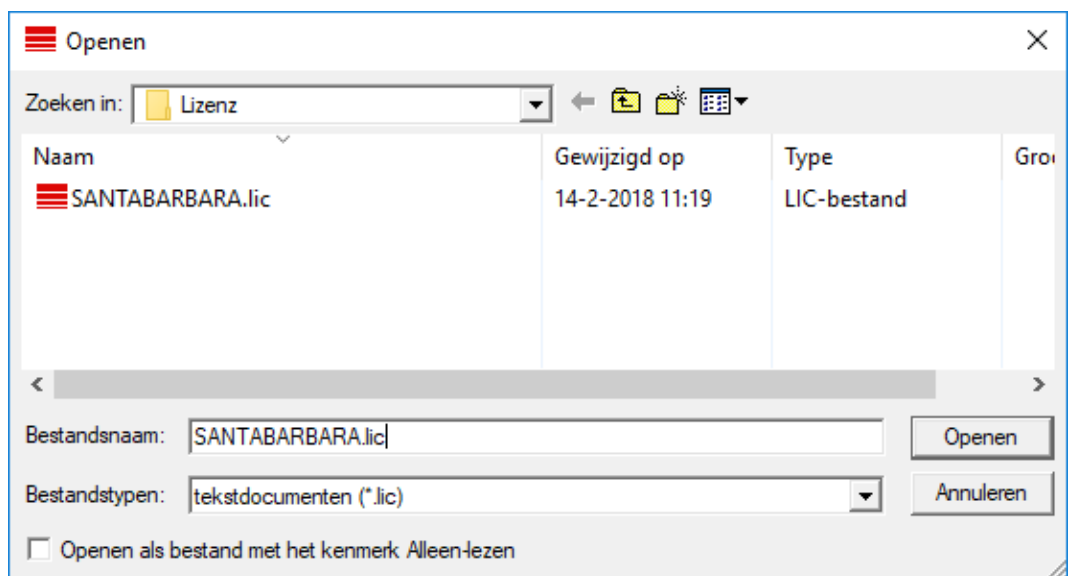
15. Keer terug naar de LSM.

16. Klik op de button **Licentiebestand inlezen**.



↳ Het Explorer-venster gaat open.

17. Selecteer het LIC-bestand.



18. Klik op de button **Openen**.

19. Klik op de button **OK** om de aanwijzing te bevestigen.

20. Start de LSM opnieuw op.

↳ De registratie is uitgevoerd.

9 Database automatisch opslaan

Maak of bewerk het batch-script met een teksteditor om automatisch een back-up van de database op te slaan. U kunt ook de LSM Installatietoolbox gebruiken.

De commando's en de time-out voor Smart.XChange en de transponderterminal zijn optioneel:

- net stop Smart.XChangeService /y resp. net start Smart.XChangeService /y
- net stop TransTermSvr /y resp. net start TransTermSvr /y

Ze zijn alleen nodig als u deze diensten gebruikt. Sla het batch-script vervolgens op met de extensie .bat in de map SimonsVoss. Dit batch-script doet het volgende:

1. diensten pauzeren die toegang hebben tot de database
2. oude back-up verwijderen
3. database naar back-upmap kopiëren
4. diensten opnieuw opstarten

Inhoud van het batchscript:

```
net stop VNHostSvr /y
timeout /t 30
net stop SVCommNodeSvr /y
timeout /t 30
net stop TransTermSvr /y
timeout /t 30
net stop Smart.XChangeService /y
timeout /t 30
net stop Advantage /y
timeout /t 30
rmdir /s /q C:\SimonsVoss\sv_backup\
md C:\SimonsVoss\sv_backup\
xcopy C:\SimonsVoss\sv_db\*.* C:\SimonsVoss\sv_backup\ /s /
c /e
net start Advantage /y
timeout /t 30
net start VNHostSvr /y
timeout /t 30
net start SVCommNodeSvr /y
timeout /t 30
net start TransTermSvr /y
timeout /t 30
net start Smart.XChangeService /y
```

Voer in plaats van de paden *C:\SimonsVoss\sv_backup* en *C:\SimonsVoss\sv_db*.** evt. eigen paden of netwerkpaden naar de database of de backupmap in.

Via de Windows-taakplanning kunt u met dit batch-script regelmatig (ideaal: dagelijks) back-ups maken. Selecteer het aangemaakte script. Er zijn geen andere parameters nodig.

Let daarbij op het volgende:

standaardinstellingen voor de veiligheidsopties

- uitvoering via het account "Systeem" en niet via een admin-login
- Enable: onafhankelijk van de aanmelding van de gebruiker uitvoeren
- Enable: wachtwoord niet opslaan.
- Enable: met het hoogste privilege uitvoeren

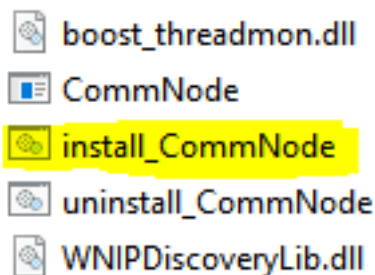
Overleg met uw IT. Als systeemeigenaar bent u verantwoordelijk voor de correcte uitvoering van de geplande back-ups en de veilige archivering.

10 LSM uitgebreide configuraties

1. Indien nodig past u de lokale regels van de firewall aan de client en de server aan.
2. Indien nodig past u de berichten aan (adresgegevens, logo's, extra teksten, enz.).
3. Indien nodig maakt u de gebruikersaccounts voor de LSM aan of bewerkt u ze.
4. Indien nodig installeert u andere clients.
5. Ga weer terug naar de server (waarop de ADS is geïnstalleerd).

Update en initialiseer CommNode server

1. Open de installatiemap van de vorige CommNode-server.
2. Voer het bestand *uninstall_CommNodeSvr.bat* met beheerdersrechten uit.
 - ↳ Oude CommNode server verwijderd.
3. Open de installatiemap van de CommNode server naar (bijv. C:\Program Files (x86)\SimonsVossommNode_3_5).
4. Voer het bestand *install_CommNodeSvr.bat* met beheerdersrechten uit.



↳ CommNode server geïntialiseerd.

```
C:\WINDOWS\system32>"C:\Program Files (x86)\SimonsVoss\CommNodeSvr_3_5\install_CommNodeSvr.bat"
SVCommNode installed
```

5. Installeer de SimonsVoss CommNode server (commnode_setup_3_(x).exe).
6. Registreer de dienst CommNodeServer (C:\Program Files (x86)\SimonsVoss\CommNodeSvr_3_5\install_CommNodeSvr.bat met rechten als systeembeheerder uitvoeren!)
7. Wanneer geen LSM GUI op de server is geïnstalleerd, installeert u nu de OLEDB driver (oledb.exe). Verander de taal in Nederlands (net als bij de installatie van de ADS-server).
8. Start de LSM en meld u aan.

9. Ga naar het menupunt | netwerk | - **Communicatieknooppunt** en configureer of wijzig evt. de naam en de computernaam van de CommNode server.

naam	CommNodeSrv	
Naam computer	SANTABARBARA	
Volledige naam computer		
IP-poort	6002	Poort zoeken
beschrijving		

Aansluitingen:			Ping
type	COM-poort		Configbestanden
WN over TCP Ce...	192.168.100.15		Verzenden
WN Central Node	COM3		

10. Indien nodig configureert u de Task Manager en bewaart u hier de CommNode server.

taskdienst

Task- en gebeurtenisdiensten worden op de volgende CommNode-servers uitgevoerd:

SANTABARBARA : CommNodeSrv

overnemen

start Niet aanwezig stop

11. Indien beschikbaar en nog niet uitgevoerd in de eerdere versies verplaatst u de bestaande WaveNet router van lokale aansluitingen naar de aanwezige CommNode server.

Aansluitingen:			Ping
type	COM-poort		Configbestanden
WN over TCP Ce...	192.168.100.15		Verzenden
WN Central Node	COM3		
			testen
			bewerken
			toevoegen
			Verwijderen
			Verplaatsen

12. Maak het configuratiebestand aan in het communicatieknooppunt.

naam: CommNodeSrv
 Naam computer: SANTABARBARA
 Volledige naam computer:
 IP-poort: 6002 Poort zoeken
 beschrijving:
 Aansluitingen:

type	COM-poort	
WN over TCP Ce...	192.168.100.15	
WN Central Node	COM3	

Ping
Configbestanden
 Verzenden

13. Kopieer de 3 aangemaakte bestanden naar de server in de installatie-index van de CommNodeServer (C:\Program Files (x86)\SimonsVoss\CommNodeSvr_3_5\).

14. Start vervolgens de CommNodeServer (*SimonsVoss CommNode Server*) als dienst handmatig (onder het betreffende menupunt "Services" op uw Windows besturingssysteem).

15. Controleer de verbinding door op 'ping' te drukken in het communicatieknooppunt.

naam: CommNodeSrv
 Naam computer: SANTABARBARA
 Volledige naam computer:
 IP-poort: 6002 Poort zoeken
 beschrijving:
 Aansluitingen:

type	COM-poort	
WN over TCP Ce...	192.168.100.15	
WN Central Node	COM3	

Ping
 Configbestanden
 Verzenden

↳ Toekomstige WaveNet-componenten moeten allemaal worden toegewezen aan het communicatieknooppunt en niet aan de lokale aansluitingen.

10.1 Traditioneel WaveNet (geen WaveNetManager!)

1. Indien nodig implementeert u uw WaveNet-componenten.
2. Test de verbinding met de WaveNet-componenten.

10.2 WaveNetManager

10.2.1 Uitpakken

Indien u werkt met meerdere LSM-databanken: gebruik voor elke LSM-databank een eigen WaveNet Manager-map (bijv. ondermappen). Daarmee vermijdt u verschillend geconfigureerde reeksen.

LSM Basic Online

Pak de WaveNet Manager uit in een geschikte index.

SimonsVoss adviseert om de exportmap van de WaveNet Manager in dezelfde index aan te leggen. Kies daarom een index uit die vrij toegankelijk is voor u, bijv.:

C:\WaveNet-Manager.

LSM Business/Professional

Pak de WaveNet Manager uit in een geschikte index (in de regel een map op een schijf in het netwerk). SimonsVoss adviseert om de exportmap van de WaveNet Manager in dezelfde index aan te leggen.

Neem de volgende aanbevelingen voor de index in acht:

- de index ligt op de server van LSM Business. Server en client kunnen verschillende poortvrijgaven hebben. De WaveNet Manager moet daarom altijd vanaf de server worden opgestart. Anders kunnen poortvrijgaven van de client ontbreken en bij het verdere gebruik communicatieproblemen veroorzaken.
- Alle clients resp. gebruikers die met de WaveNet Manager moeten werken, hebben het recht *Lezen/uitvoeren* voor de vrijgegeven map. Wij de clients resp. gebruikers dit recht toe als het nog niet verstrekt werd.
- Wanneer u werkt met meerdere LSM-databanken: maak voor elke databank een eigen subindex aan, waarin een eigen exportmap is aangelegd. Pak de WaveNet Manager uit in elke subindex. Roep in de betreffende LSM-databanken de WaveNet Manager op vanuit de specifieke subindex en selecteer de exportmap van elke betreffende subindex.

10.2.2 Update

Indien de WaveNet Manager als is geïnstalleerd, hoeven voor een update alleen nog de volgende bestanden in de WaveNet-installatiemap vervangen te worden:

- boost_threadmon.dll
- WaveNetManager.exe
- WNIPDiscoveryLib.dll

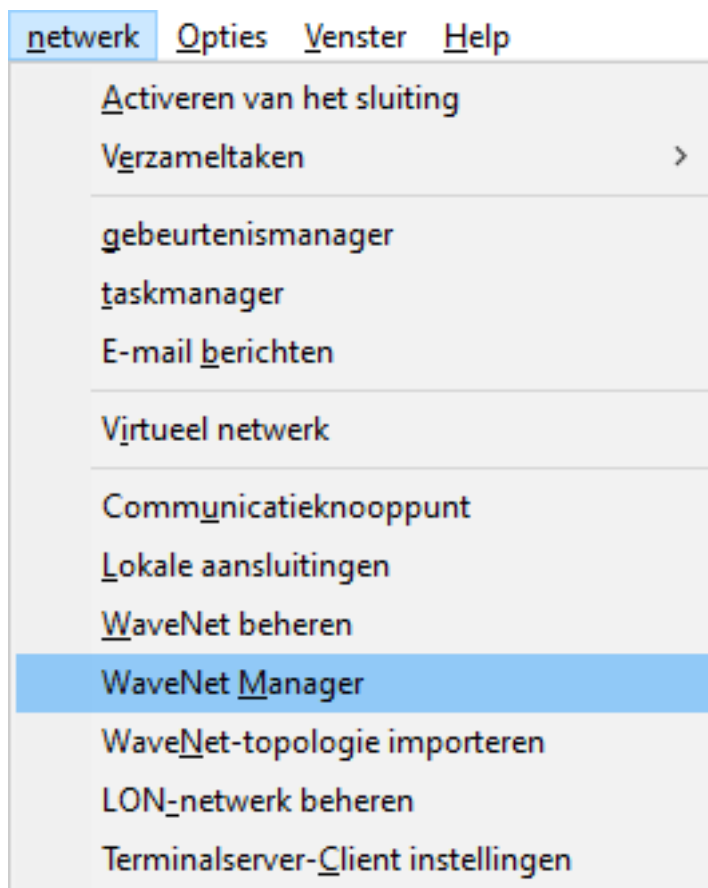
De nieuwste versie van de WaveNet Manager vindt u op de homepage van SimonsVoss (<https://www.simons-voss.com/>) in het menupunt Downloads onder Software-Downloads.

10.2.3 Start

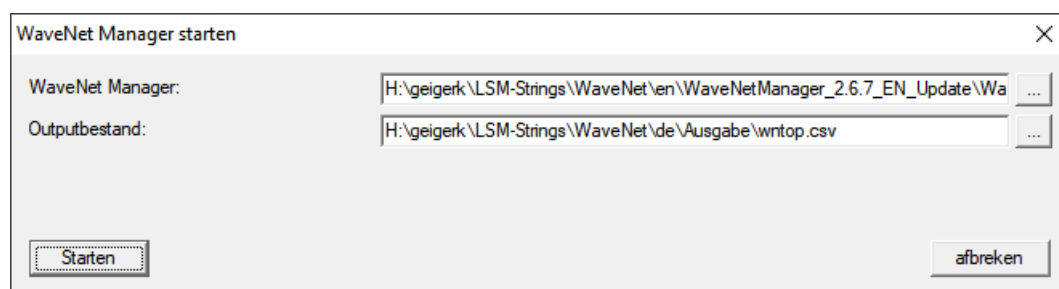
10.2.3.1 Best Practice: Vanuit de LSM-software

- ✓ LSM met rechten als systeembeheerder opgestart.

1. Roep de WaveNet Manager op via | netwerk | - **WaveNet Manager**.



2. Controleer de paden van de bestanden.



OPMERKING

Fout bij het opslaan door ontbrekende schrijfrechten

Op beveiligde plaatsen (bijv. C:\Program Files) kan de WaveNet Manager geen gegevens bewaren. De export wordt dan omgeleid naar de Virtual Store (zie Virtual Store controleren en herstellen).

- Kies voor de export een plaats uit waarvoor iedereen schrijfrechten heeft.

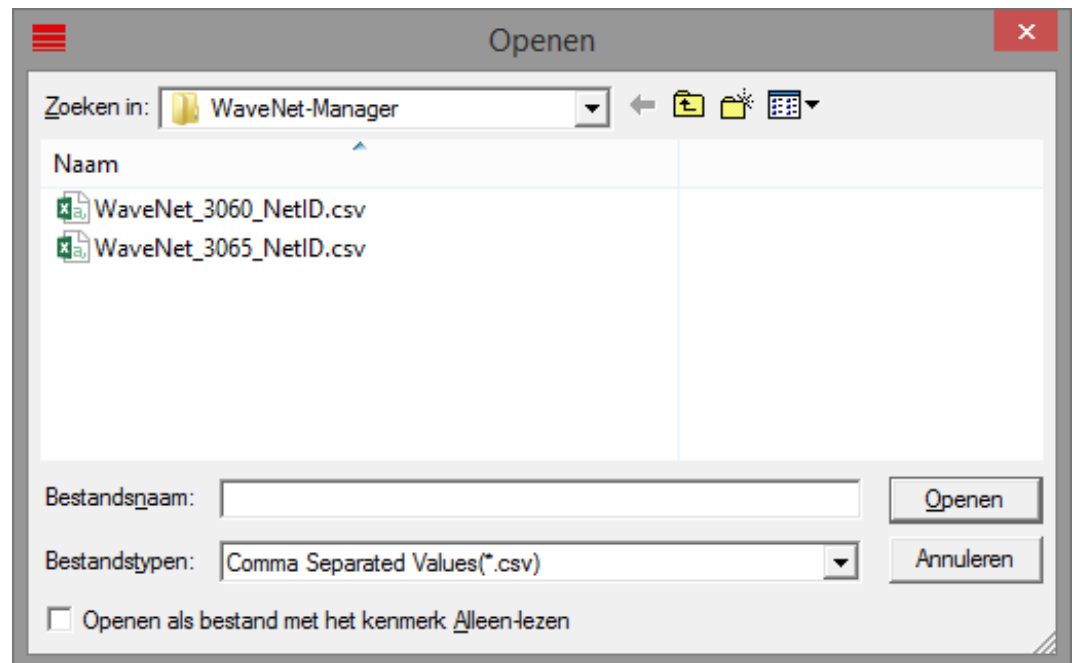
3. Klik op de button **Starten**.
- ↳ De WaveNet Manager gaat open.

10.2.3.2 Handmatig

Start de WaveNet Manager alleen met de hand op wanneer u het te configureren WaveNet niet rechtstreeks op de LSM wilt aansluiten en bijvoorbeeld enkel de I/O-functie wilt gebruiken.

1. Voer het bestand "WaveNetManager.exe" in de installatie-index uit.

2. Kies uw topologie uit of leg via **Afbreken** een nieuw netwerk aan.



↳ De WaveNet Manager gaat open.

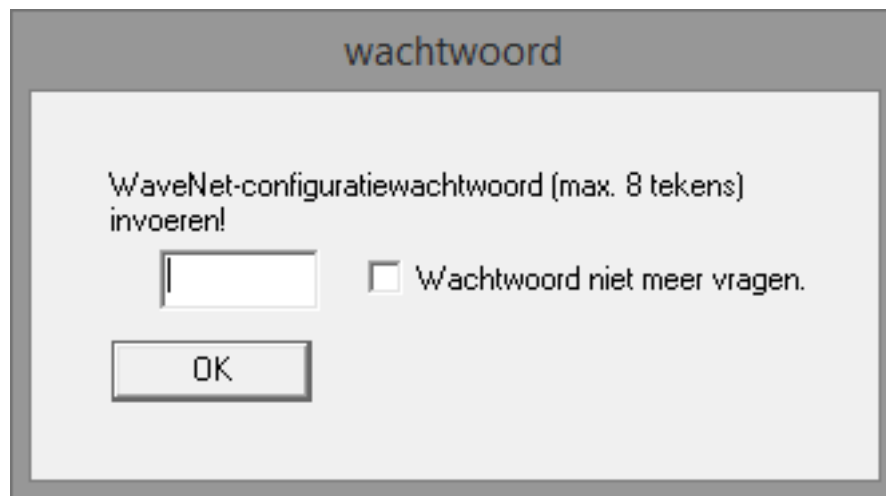
Wanneer er meer dan één WaveNet-topologie beschikbaar is, verschijnt er een dialoogvenster. Hierin kiest u het netwerk uit dat u wilt bewerken. Als u geen topologie uitkiest (**Afbreken**), start de WaveNet Manager en kan er een nieuw netwerk worden aangelegd.

Wanneer u tot nu toe de WaveNet Manager opstartte via de LSM en dit nu lokaal doet, dan kan de LSM de WaveNet Manager niet meedelen hoe het bestaande WaveNet er uitziet. In dit geval maakt u een nieuw WaveNet aan.

10.2.4 Wachtwoord

Het wachtwoord moet een lengte hebben van 1-8 tekens. Verder kunt u uw wachtwoord helemaal vrij kiezen. Dit wachtwoord wordt in alle WaveNet-componenten geprogrammeerd. Het is niet mogelijk om dit wachtwoord achteraf te wijzigen!

Het wachtwoord verhindert dat uw reeds bestaande, of externe netwerken, per ongeluk geherprogrammeerd kunnen worden. Gebruik beslist maar één wachtwoord per WaveNet-databank.



LET OP

Wachtwoord verstrekken bij eerste keer opstarten

U kunt het wachtwoord alleen bij de eerste keer opstarten van de WaveNet Manager toewijzen. Wanneer u bij de eerste keer opstarten geen wachtwoord verstrekt, kunt u achteraf geen wachtwoord meer toewijzen. Het wachtwoord is dan leeg.

- Verstrek dus bij de eerste keer opstarten van de WaveNet Manager een wachtwoord.

10.3 Configuratie CommNodeServer

Om de dienst CommNodeServer te starten, is een verbinding met de LSM-databank nodig. Deze wordt ingericht met behulp van drie XML-configuratiebestanden.

10.3.1 Aanmaken van de configuratiebestanden

1. LSM starten en bij de databank aanmelden.
2. Menu Netwerk/Communicatieknooppunt/Config-bestanden
3. Kopieer de 3 configuratiebestanden naar de installatie-index van de CommNodeServer (standaard pad: C:\Program Files (x86)\SimonsVoss\CommNodeSvr_3_5).
4. Voer de install_CommNodeSvr.bat uit met rechten als systeembeheerder. De dienst SimonsVoss CommNodeServer wordt geregistreerd.
5. Start de dienst SimonsVoss CommNodeServer op via de Windows-systeembesturing/Beheer/Diensten.

11 Diensten starten

1. Open het "Advantage Configuration Utility".
 2. Klik op de button **Start Service**.
 3. Open het Windows-venster "Services".
 4. Start de dienst *SimonsVoss CommNode Serverop*.
 5. Start de dienst , *SimonsVoss VNHost Serverop*.
 6. Start de dienst *SimonsVoss Smart.XChangeServiceop*.
 7. Start de dienst *SimonsVoss Transponder Terminal Serverop*.
- ↳ Diensten opnieuw opgestart. U kunt zich weer aanmelden bij de LSM.

12 Afsluiting

Maak in de taakplanning van Windows een taak aan om de database-index automatisch te bewaren met behulp van het aangelegde back-up bestand (*Database automatisch opslaan* [[▶ 20](#)]) en test deze vervolgens.

13 Versie LSM MOBILE updaten

Denk eraan dat de updateversie van LSM Mobile moet overeenkomen met een versie die specifiek door SimonsVoss is afgestemd op de versie van de LSM-software.

13.1 Versie LSM MOBILE PC updaten

U hoeft de oude versie van uw LSM Mobile niet te deïnstalleren.

- Open het set-up bestand van de actuele versie en volg de instructies.

14 ServicePack updaten

14.1 Algemeen

Hieronder wordt de installatie van updates (bijv. Service Packs) van de LSM-software beschreven. Software-updates bevatten gedeeltelijk nieuwe functies en zorgen voor een hogere stabiliteit. Daarom wordt aanbevolen regelmatig een update uit te voeren.

14.2 Inleidende opmerkingen

- Let hierbij op de werkwijze en de systeemvoorwaarden. Bij vragen kunt u voorafgaande aan de aanpassing contact opnemen met uw gespecialiseerde vakhandelaar of uw contactpersoon bij de Softwaresupport (zie Hulp & contact).
- De installatie of de update van de LSM moet altijd worden uitgevoerd als systeembeheerder met de betreffende rechten.
- Bij gebruik van het Patch-Update installatiebestand worden de benodigde drivers automatisch geïnstalleerd.
- Bij LSM Business en Professional moeten alle clients (LSM-installaties op diverse pc's) worden bijgewerkt. Clients die niet zijn geactualiseerd, kunnen de database na de update van een client niet meer oproepen.

14.3 Gegevens importeren

1. Importeer alle gegevens uit de gateways van uw virtuele netwerk.
2. Importeer alle gegevens van uw mobiele apparaten.

14.4 Handmatig een back-up maken van de database

- ✓ LSM geopend.
- 1. Selecteer via | Database | de vermelding **Backup**.
 - ↳ Venster "Back-up/herstellen" gaat open.

Back-up/herstellen

Back-up

Database: \\vtl:6262\testdb\Korbinian\smdb\smdb.add

Map voor back-ups: \\vtl\testdb\Korbinian\smdb\backup

De map als standaardinstelling gebruiken Back-up

Herstel

Database-back-up: \\vtl\testdb\Korbinian\smdb\backup

Map voor herstel: \\vtl\testdb

Herstellen

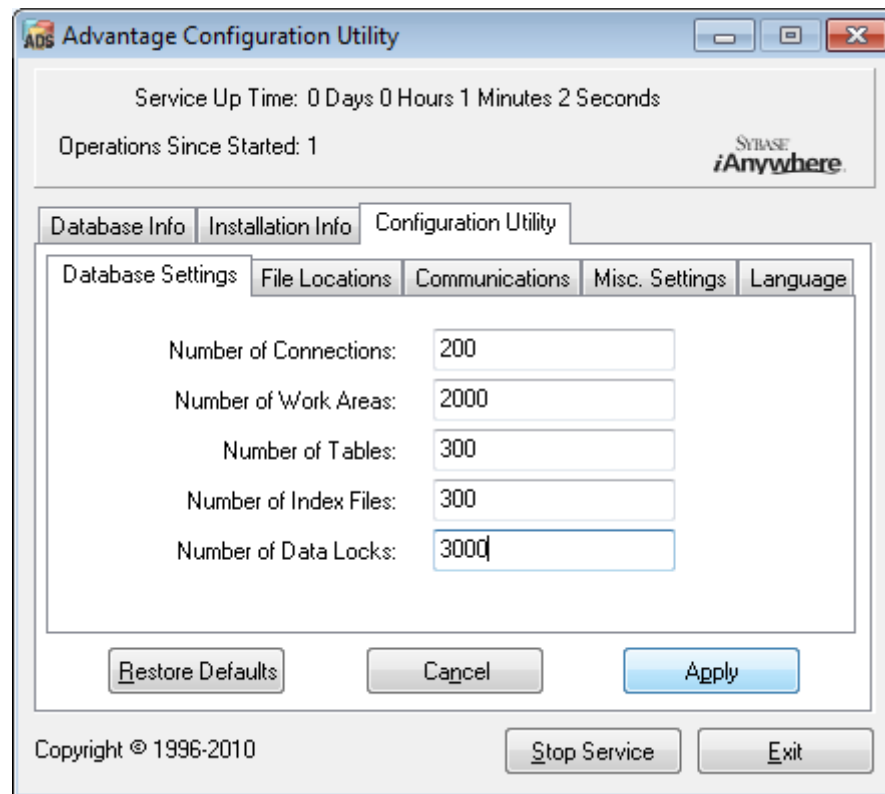
beëindigen

2. Geef onder "Back-up" aan welke database op welke plaats moet worden bewaard.
3. Klik op de button **Back-up**.
 - ↳ Back-up aangemaakt.
4. Klik op de button **beëindigen**.
 - ↳ Venster "Back-up/herstellen" gaat dicht.

14.5 Diensten afsluiten

- ✓ LSM bij alle clients gesloten.
1. Open het Windows-venster "Services".
 2. Sluit de dienst *SimonsVoss CommNode Serveraf*.
 3. Sluit de dienst , *SimonsVoss VNHost Serveraf*.
 4. Sluit de dienst *SimonsVoss Transponder Terminal Serveraf*.
 5. Sluit de dienst *SimonsVoss Smart.XChangeServiceaf*.

6. Open het "Advantage Configuration Utility".



7. Klik op de button **Stop Service**.
8. Beëindig eventueel andere diensten die toegang hebben tot uw database.

14.6 Handelwijze

1. Installeer het Service Pack met rechten als systeembeheerder.
↳ Installatie bijgewerkt.
2. Actualiseer de CommNode-server, wanneer u deze gebruikt (zie *Update CommNode-server* [▶ 35]).
3. Als u geen rechten hebt om de map van de database te wijzigen: De modeldatabase moet voor het opstarten van LSM aangepast worden (zie *Modeldatabase aanpassen* [▶ 13]).

14.6.1 Update CommNode-server

14.6.1.1 Handelwijze

1. Navigeer naar uw software-installatiepakket.
2. Open de map die uw LSM-installatie bevat.
↳ U vindt hierin ook het set-up bestand voor de Commnode-server.
3. Voer het set-up bestand uit.

4. Volg de instructies van de installatieprocedure.
↳ De Commnode-server, de Commnode en de VN-server zijn geïnstalleerd.

14.6.1.2 Configuratie CommNodeServer

Om de dienst CommNodeServer te starten, is een verbinding met de LSM-databank nodig. Deze wordt ingericht met behulp van drie XML-configuratiebestanden.

Aanmaken van de configuratiebestanden

1. LSM starten en bij de databank aanmelden.
2. Menu Netwerk/Communicatieknooppunt/Config-bestanden
3. Kopieer de 3 configuratiebestanden naar de installatie-index van de CommNodeServer (standaard pad: C:\Program Files (x86)\SimonsVoss\CommNodeSvr_3_5).
4. Voer de install_CommNodeSvr.bat uit met rechten als systeembeheerder. De dienst SimonsVoss CommNodeServer wordt geregistreerd.
5. Start de dienst SimonsVoss CommNodeServer op via de Windows-systeembesturing/Beheer/Diensten.

14.7 Diensten starten

1. Open het "Advantage Configuration Utility".
 2. Klik op de button **Start Service**.
 3. Open het Windows-venster "Services".
 4. Start de dienst *SimonsVoss CommNode Server* op.
 5. Start de dienst , *SimonsVoss VNHost Server* op.
 6. Start de dienst *SimonsVoss Smart.XChangeService* op.
 7. Start de dienst *SimonsVoss Transponder Terminal Server* op.
- ↳ Diensten opnieuw opgestart. U kunt zich weer aanmelden bij de LSM.

14.8 Afsluiting

Maak in de taakplanning van Windows een taak aan om de database-index automatisch te bewaren met behulp van het aangelegde back-up bestand (*Database automatisch opslaan [▶ 20]*) en test deze vervolgens.

15 Hulp en verdere informatie

Informatiemateriaal/documenten

Gedetailleerde informatie over het gebruik en de configuratie, alsook overige documentatie vindt u op de homepage van SimonsVoss in het menupunt Downloads onder Documenten (<https://www.simons-voss.com/nl/downloads/documenten.html>).

Software en drivers

Software en stuurprogramma's zijn te vinden op de SimonsVoss-startpagina in het servicegebied tijdens softwaredownloads (<https://www.simons-voss.com/nl/support/software-downloads.html>).

Conformiteitsverklaringen

Conformiteitsverklaringen voor dit product vindt u op de homepage van SimonsVoss onder het menupunt Certificaten (<https://www.simons-voss.com/nl/certificaten.html>).

Hotline

Bij technische vragen is de SimonsVoss Service Hotline u graag van dienst onder +49 (0) 89 99 228 333 (telefoongesprek in het vaste Duitse telefoonnet, kosten afhankelijk van de aanbieder).

E-mail

Schrijft u ons liever een e-mail?

support-simonsvoss@allegion.com (Systeem 3060, MobileKey)

FAQ

Informatie en hulp voor SimonsVoss-producten vindt u op de homepage van SimonsVoss in het menupunt FAQ (<https://faq.simons-voss.com/otrs/public.pl>).

Adres

SimonsVoss Technologies GmbH
FeringasträÙe 4
85774 Unterföhring
Duitsland



Typisch SimonsVoss

SimonsVoss is technologisch marktleider op het gebied van digitale sluitsystemen.

De pionier van radiografische, draadloze sluit-techniek biedt systeemoplossingen met een breed productassortiment voor de vakgebieden MKB, middelgrote en grote bedrijven en publieke instellingen.

SimonsVoss-sluitsystemen combineren intelligente functionaliteit, hoge kwaliteit en bekroond design made in Germany. Als innovatieve sys-

teemaanbieder hecht SimonsVoss grote waarde aan schaalbare systemen, hoge beveiliging, betrouwbare componenten, sterke software en eenvoudige bediening.

Moed voor vernieuwing, duurzaam denken en handelen, evenals een hoge waardering voor medewerkers en partners zijn het fundament van onze economische successen. De onderneming met haar hoofdkantoor in Unterföhring bij München en een productievestiging in Osterfeld (Sachsen-Anhalt) heeft circa 300 medewerkers in acht landen.

SimonsVoss is een onderneming van de ALLEGION Group – een internationaal opererend netwerk op het gebied van beveiliging. Allegion is in ongeveer 130 landen over de hele wereld actief (www.allegion.com).

© 2020, SimonsVoss Technologies GmbH, Unterföhring

Alle rechten voorbehouden. Teksten, illustraties en grafische elementen vallen onder het auteursrecht.

De inhoud van dit document mag niet gekopieerd, verspreid of gewijzigd worden. Meer informatie over dit product vindt u op de website van SimonsVoss. Technische wijzigingen voorbehouden.

SimonsVoss en MobileKey zijn geregistreerde merken van SimonsVoss Technologies GmbH.

