

**HÅNDBOG  
SMART HANDLE  
SCANDINAVIAN OVAL (SO)**

Opdateret: August 2012

<b>1.0</b>	<b>PRODUKT BETEGNELSE</b>	<b>5</b>
1.1	BESTILLINGSKODE	5
<b>2.0</b>	<b>ADVARSEL</b>	<b>5</b>
2.1	SIKKERHED	5
<b>3.0</b>	<b>MONTERING</b>	<b>7</b>
3.1	PÅKRÆVET MONTERINGSVÆRKTØJ	7
3.2	MONTERINGSINFO WP-VERSION	8
3.3	SCANDINAVIAN OVAL	9
3.4	SCANDINAVIAN OVAL MO	13
3.5	SCANDINAVIAN OVAL MED BORINGSBESKYTTELSE	14
<b>4.0</b>	<b>FORSKELLIGE MODELLER</b>	<b>17</b>
4.1	PROFIL	18
4.2	MO (MECHANICAL OVERRIDE)	18
4.3	DØRTYKKELSE	19
4.4	FIRKANT	19
4.5	FASTGØRELSE	19
4.6	SKILTBREDDE	19
4.7	AFSTANDSMÅL	19
4.7.1	KONVENTIONEL FASTGØRELSE	20
4.7.2	KONVENTIONEL FASTGØRELSE MED MO	20
4.8	VERSION	20
4.9	TRYKKERVARIANTER UDENFOR	20
4.10	TRYKKERVARIANTER INDENFOR	20
4.11	OVERFLADER	20
4.12	LÆSETEKNIKKER	21
4.13	OPTIONER	21
4.13.1	G1-version	21
4.13.2	G2-version	21
4.13.3	ZK-version	22
4.13.4	WP-VERSION	22
4.14	DP-version	22
4.15	NETVÆRK (WAVENET)	22

4.16	SMARTHANDLE UDEN ELEKTRONIK	22
<b>5.0</b>	<b>PROGRAMMERING</b>	<b>22</b>
5.1	SMARTHANDLE SO G1	23
5.2	SMARTHANDLE SO G2	23
5.3	SMARTHANDLE-SC	24
<b>6.0</b>	<b>KONFIGURATION</b>	<b>25</b>
6.1	PULSLÆNGDE (G2)	26
6.2	ADGANGSKONTROL	26
6.3	TIDSZONESTYRING	26
6.4	PROTOLLERING AF UBERETTIGEDE ADGANGSFORSØG	27
6.5	FLIP FLOP	27
6.6	INGEN AKUSTISKE BATTERIADVARSLER (G2)	27
6.7	TIDSOMSTILLING	28
6.8	TILLAD UNDTAGELSE I TIDSZONEMANAGEMENT (G2)	29
6.9	INGEN AKUSTISKE PROGRAMMERINGSKVITTERINGER	29
6.10	KORTINTERFACE (G2)	29
6.11	OVERLAY MODUS (G1)	29
6.12	LANG UDLØSNINGSTID (G1)	30
6.13	OMRON (G1)	30
6.14	LAGERMODUS (G1)	30
<b>7.0</b>	<b>TILSTANDSMELDING</b>	<b>31</b>
7.1	BATTERITILSTAND	31
7.2	AKTIVT NØDBATTERI	31
7.3	DEAKTIVERET	31
7.4	NØDSTOP AKTIV	32
7.5	DEN TIDSSTYREDE ÅBNING ER I GANG	32
7.6	TILKOBLET	32
<b>8.0</b>	<b>SIGNALTONER</b>	<b>32</b>
<b>9.0</b>	<b>BATTERIADVARSLER</b>	<b>33</b>
9.1	SMARTHANDLE SO G1	33
9.2	SMARTHANDLE SO G2	33

9.3	SMARTHANDLE-SC _____	34
9.4	FREMGANGSMÅDE NØDBATTERI-LAGERMODUS (G1) _____	34
9.5	FREMGANGSMETODE FREEZEMODUS (G2) _____	35
9.6	TRANSPONDER _____	35
<b>10.0</b>	<b>BATTERISKIFTE _____</b>	<b>36</b>
10.1	GENERELLE HENVISNINGER _____	36
10.2	FREMGANGSMÅDE SMARTHANDLE_WP_SC.WP _____	37
10.3	FREMGANGSMÅDE SMARTHANDLE-SC _____	38
10.4	G2-BATTERISKIFT-TRANSPONDER _____	39
<b>11.0</b>	<b>AFMONTERING _____</b>	<b>39</b>
11.1	SMART HANDLE(-SC) _____	39
11.2	SMART HANDLE MO (-SC) _____	40
11.3	SMARTHANDLE DP (-SC) _____	40
<b>12.0</b>	<b>TILBEHØR _____</b>	<b>41</b>
12.1	BATTERISÆT _____	41
12.2	DÆKSEL _____	41
<b>13.0</b>	<b>DATABLAD _____</b>	<b>42</b>
13.1	SMARTHANDLE G1 _____	42
13.2	SMARTHANDLE G2 _____	42
13.3	SMARTHANDLE-SC_SC.WP _____	43

# HÅNDBOG

## SMART HANDLE SO

### 1.0 PRODUKT BETEGNELSE

SmartHandle 3062 Scandinavian Oval (SO) er et elektronisk beslag, som sammen med en mekanisk Scandinavian Oval indstikslås på en dør kan anvendes til at åbne og lukke.

I denne håndbog vil kun begrebet SmartHandle blive anvendt.

### 1.1 BESTILLINGSKODE

De pågældende bestillingskoder findes i prislisten, se eventuelt bestillingshjælp på [www.simons-voss.com](http://www.simons-voss.com). Alle tilgængelige versioner af SmartHandle er beskrevet indgående i kapitel 4.

### 2.0 ADVARSEL

#### 2.1 SIKKERHED

- Montering og batteriskifte skal altid udføres af uddannet fagpersonale!
- Smart Handle må ikke komme i kontakt med olie, farve eller syrer!
- Benyt kun batterier, som er godkendt af SimonsVoss!
- Batterierne i Smart Handle 3062 kan udgøre en brand- eller forbrændingsfare ved forkert behandling! Batterierne må ikke oplades, åbnes, opvarmes eller brændes! Må ikke kortsluttes!
- Gamle og brugte batterier skal bortskaffes korrekt, og skal opbevares på et for børn utilgængeligt sted!
- Ombytning af polerne kan beskadige Smart Handle!
- Ved batteriskifte skal alle batterier altid udskiftes!
- Ved batteriskifte må kontakterne på batteriet ikke berøres med hænderne. Brug rene og fedtfri handsker.
- Smart Handle / SmartHandle DP skal forsynes med to batterier!
- Smart Handle-SC skal forsynes med fire batterier!
- Smart Handle WP / SmartHandle-SC WP skal forsynes med to batterier!
- Pas på ved batteriskift at elektronikken ikke belastes f.eks. mekanisk, eller på anden måde beskadiges.
- Den aktive elektronside må ikke komme i kontakt med fugt.
- Hvis facaden eller ydersiden kan komme i forbindelse med fugt, skal WP-varianten altid anvendes. I den forbindelse trækkes alle kabeltilslutninger/stik ind i inderområdet.
- Træk ikke i kablerne. Når stikkene skal tages ud, skal du tage fat i stikket og forsigtigt trække det ud.
- Montering af Smart Handle kan være en smule stram for indstikslåse med klemmemøtrik. Klemmemøtrikken må under ingen omstændigheder håndteres mekanisk (f.eks. med en fil eller lignende), da trykkeren kan miste sin nøjagtige føring.

## HÅNDBOG SMART HANDLE SO

- Ved afmontering eller batteriskifte må der udelukkende anvendes monteringsværktøj fra SimonsVoss.
- Monteringshullerne og firkanten skal ligge vertikalt på en linje, da der ellers eventuelt kan være problemer med at montere beslaget.
- Når du fastgør beslaget på døren ved hjælp af skruerne, skal du sikre dig, at elektronikken ikke belastes mekanisk eller på anden måde kan blive beskadiget.
- SimonsVoss Technologies AG påtager sig ikke noget ansvar i tilfælde af skade på dørene eller komponenterne grundet forkert montering.
- I tilfælde af forkert installeret eller programmeret Smart Handle kan adgangen til en dør være spærret. SimonsVoss Technologies AG hæfter ikke for tingsskader eller andre skader, så som manglende adgang til sårede personer, som følge af fejlagtig montering.
- Smart Handle virker udelukkende for indstikningslåsen.
- For at låse døren rent forsikringsteknisk skal man anvende en selvåsende paniklås eller SmartHandle-MO med en yderligere låsecylinder.
- SimonsVoss Smart Handle må kun anvendes til det oprindelige formål, at åbne og lukke døre. Anden brug er ikke tilladt.
- Ved brug i forbindelse med paniklås skal man ubetinget efter monteringen kontrollere, at alle dele af låsen fungerer, og at panikfunktionen virker i indstikslåsen.
- Ændringer eller tekniske videreudviklinger kan ikke udelukkes og kan foretages uden forudgående varsel.
- Dokumentation er sammensat efter bedste viden, eventuelle fejl kan ikke udelukkes. Der kan ikke hæftes herfor.
- Hvis der er indholdsmæssige afvigelser i versionerne på fremmedsprog gælder den tyske original i tvivlstilfælde.
- For en sikkerheds skyld skal personer, som anvender implantater, kontakte egen læge for oplysninger om mulige farer forårsaget af radioelementer (13,56 MHz).

# HÅNDBOG

## SMART HANDLE SO

### 3.0 MONTERING

Læs monteringsvejledningen nøje igennem.

Batterierne er allerede isat ved levering!

- Ved montering af den digitale Smart Handle 3062 skal man sikre sig, at der ikke er kilder til lavfrekvente radioforstyrrelser i nærheden.
- SmartHandle og cylinder skal monteres i minimumsafstand 0,5 m fra hinanden, SmartRelais og omstillingsanlæg i en afstand på 1,5 m.
- SmartHandle og adapterpladerne skal flygte med døren. Det er vigtigt at foretage monteringen som beskrevet, så at produktets stabilitet og holdbarhed sikres.
- Anbring adapterpladerne parallelt med døren. Hvis dette ikke gøres, kan alle skruerne ikke monteres når SmartHandle monteres.
- For SmartHandle SO gennemføres kabellægningen med et ekstra adapterkabel.
- For SmartHandle SO WP gennemføres kabellægningen med et fast forbundet kabel.
- Slå aldrig på dele af SmartHandle ved monteringen.
- Begge af dækslets afdækninger er lukket med en clipsanordning. Disse må udelukkende afmonteres ved hjælp af monteringsværktøj fra SimonsVoss.
- Hvis ydersiden af SmartHandle kan komme i berøring med fugt osv. skal man altid anvende WP-varianten. Se også oplysningerne i kapitel 3.2 MONTERINGSINFO WP-VERSION.
- Den mekaniske cylinder er ikke indbefattet i leveringsomfanget for SmartHandle MO.
- SmartHandle skal programmeres inden monteringen! Programmeringen kan foretages med produktet stadig i emballagen. Det er ikke nødvendigt at tage produktet ud.
- G1 SmartHandle leveres fra fabrikken i "Lagermodus" og kan ikke betjenes med en transponder før den første programmering er foretaget.
- Montering af Smart Handle kan være en smule stram for indstikslåse med klemmemøtrik. Klemmemøtrikken må under ingen omstændigheder håndteres mekanisk (f.eks. med en fil eller lignende), da trykkeren kan miste sin nøjagtige føring.
- Ved installationen skal du være opmærksom på, at kablerne ikke klemmes eller anbringes i døren under pres.
- Når du fastgør beslaget på døren, skal du sikre dig, at elektronikken ikke belastes mekanisk eller på anden måde kan blive beskadiget.

### 3.1 PÅKRÆVET MONTERINGSVÆRKTØJ

Følgende værktøjer er påkrævet for at installere SmartHandle:

- Unbrakonøgle til trykkermontering (nøglebredde 3 mm)
- Sikringsringtange 3-10 mm (til tilpasning af DIN venstre / DIN højre)
- Stjerneskrueetrækker (helst batteriet-drevet)
- Nedstryger (til tilpasning af fastgørelsesskruerne)

# HÅNDBOG

## SMART HANDLE SO

### 3.2 MONTERINGSINFO WP-VERSION

Til forskel fra varianterne til det indvendige område adskiller monteringen af SmartHandle på facaden (WP) sig ved den måde, kablerne lægges på. På WP-versionen er dette anbragt fast på yderbeslaget og der anvendes ikke adapterkabel.

Kablerne må ikke klemmes, bøjes eller på anden vis beskadiges.

På de udvendige dyre skal WP-varianten altid anvendes. For denne eksisterer der desuden en særlig WaveNet-knude (netværk) til direkte opkobling til netværket.



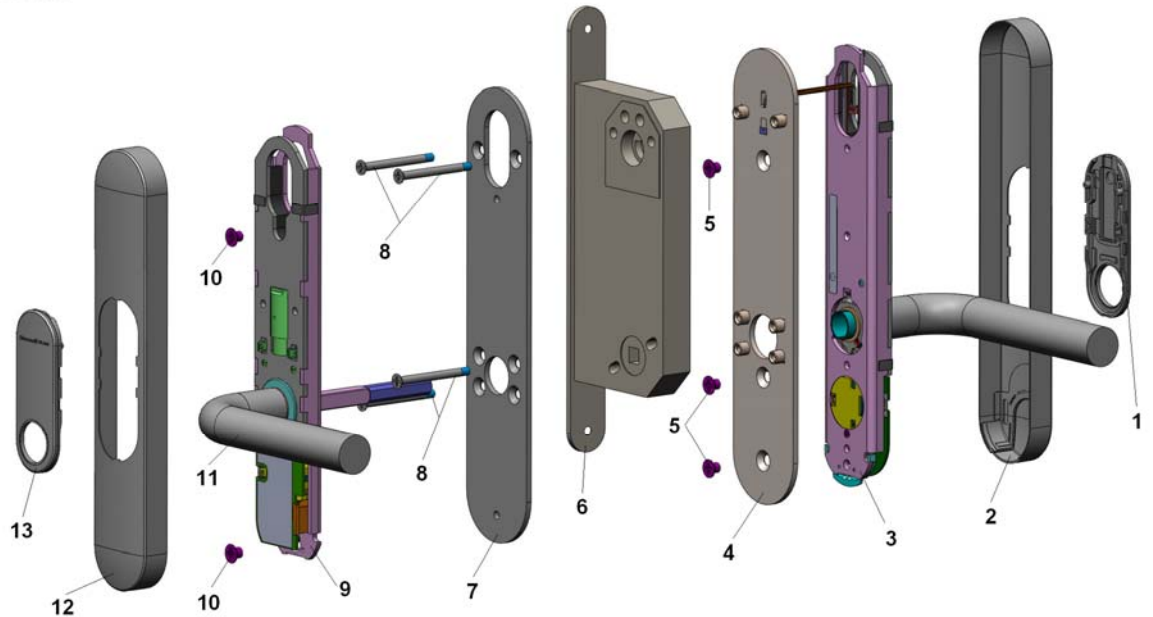
# HÅNDBOG

## SMART HANDLE SO

### 3.3 SCANDINAVIAN OVAL

Innenseite

Außenseite



#### Liste:

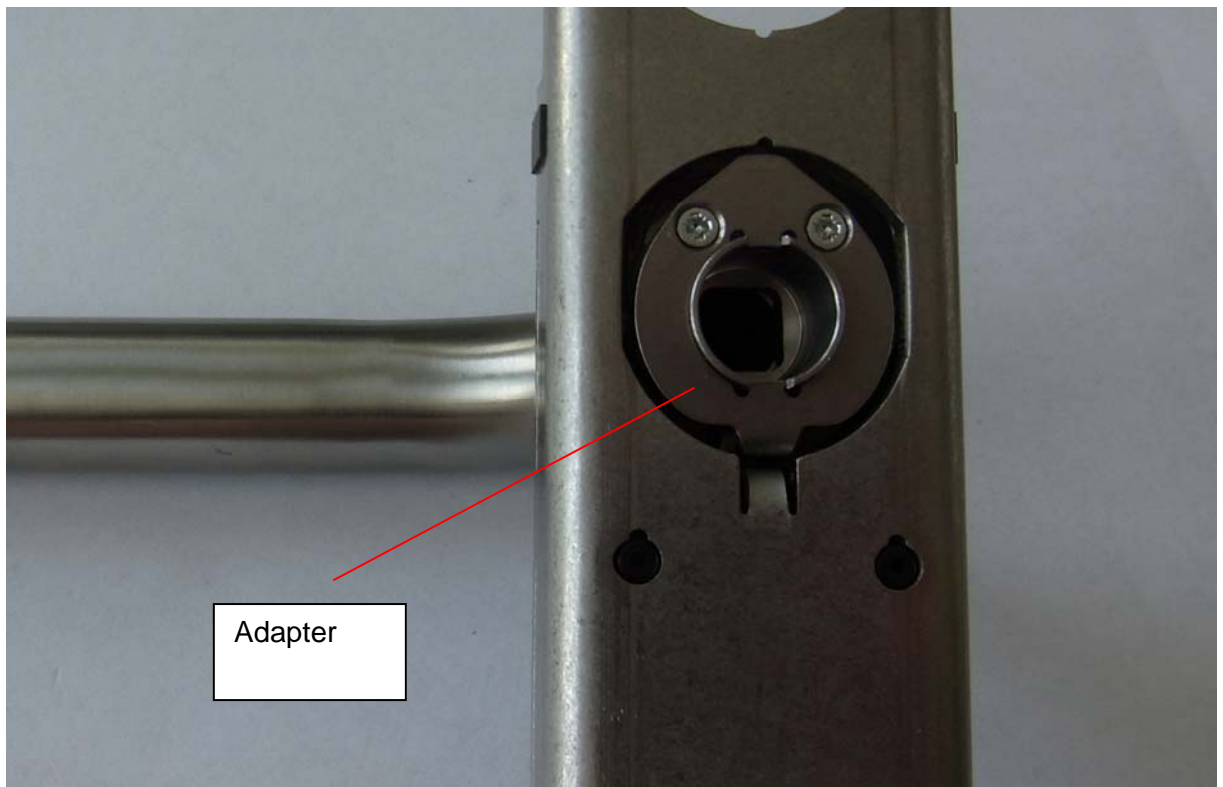
1. Indlæg
2. Dæksel
3. Yderbeslag
4. Adapterplade udvendig side
5. Skruer
6. Indstikslås
7. Adapterplade indvendig side
8. Skruer
9. Indebeslag
10. Skruer
11. Indetrykker
12. Dæksel
13. Indlæg

#### Montering:

1. Valgfrit: Trykker / Rosetter / Belsag osv. anbragt på døren skal afmonteres.
2. Smart Handle leveres delvis monteret, for afmontering se kapitel 11.1 SMART HANDLE(-SC).

## HÅNDBOG SMART HANDLE SO

3. Alt efter om det er en DIN venstre eller DIN højre dør, anbringes trykkeren på yderbeslaget ved at dreje til horisontal position. Vær sikker på at adapteren sidder korrekt, så at trykkeren holdes ordentligt på plads (se billede).



- a. Bring trykker i den korrekte horisontale position
- b. Fastgør adapter på yderbeslaget. I den forbindelse skubbes beslaget så langt som muligt ind i den tilhørende udsparring. Tippen skal altid pege nedad i en klokken 6-position.
- c. Adapteren sikres med låseringen ved hjælp af sikringsringtangen.
4. Først skal de fire medfølgende fastgørelsesskruer (8) tilpasses dørtykkelsen iht. følgende formel

$$\text{Påkrævet skruelængde} = \text{Dørtykkelse} + 4\text{mm}$$

Tolerancen er på  $\pm 1\text{mm}$ . Skruerne er desuden forsynet med en skruesikringslak for at forhindre at de løsner sig af sig selv (f.eks. på grund af vibrationer). Bemærk: Denne lak hærdes indenfor 24 timer efter at skruerne skrues i første gang. Hvis skruerne derefter skrues ud igen er sikringsvirkningen ikke længere aktiv.

5. Montering af yderbeslaget (3) foretages på dørens yderside. Kablet fra yderbeslaget (3) føres gennem adapterpladens (4) lille borehul foroven.
6. Læg adapterpladen (4) på yderbeslagets (3) inderside, så at den flugter med beslaget.
7. Fastgør adapterpladen (4) med de tre skruer (5) på yderbeslaget og stram skruerne (ca. 5-7 Nm).
8. Før yderbeslagets (3) kabel igennem et af de to øverste borehuller på indstikslåsen.

## HÅNDBOG SMART HANDLE SO

9. Flugt yderbeslaget (3) med døren. Pas i den forbindelse på at kablet ikke klemmes eller på anden måde beskadiges.
10. Hold yderbeslaget (3) fast og tryk adapterpladen (7) indefra mod døren.-
11. Ved hjælp af de 4 skruer (8) skal du forbinde adapterpladen (7) med yderbeslaget (3) så at dette stadig kan bevæge sig frit.
12. Før beslaget parallelt med dørpladen, da det ellers eventuelt ikke vil være muligt at montere inderbeslaget (9). I dette tilfælde skal beslaget justeres igen.
13. Stram skruerne indtil adapterpladen (7) ligger lige på døren.
14. Montering af inderbeslaget (9) foretages på dørens inderside. Inderbeslagets (9) firkant føres igennem indstikslåsens modtager og inderbeslaget (9) flugtes med døren. Før det 2-polede kabel igennem SO-åbningen på indstikslåsen og sikr dig, at kablet ikke klemmes.
15. Tryk yder- og inderbeslag sammen, så at begge flugter med døren.
16. Fastgør inderbeslaget (9) til adapterpladen (7) (ca. 5-7 Nm) ved hjælp af de to skruer (10). For at fastgøre den nederste skrue skal elektronikken forsigtigt frigøres og klappes ned. Vær i den forbindelse opmærksom på at elektronikken ikke belastes eller på anden måde beskadiges.
17. Anbring igen forsigtigt elektronikken på plads.
18. Forbind yderbeslagets (3) 2-polede kabel med inderbeslagets (9) 2-polede kabel. Dette kan kun stikkes ind i én retning. Træk ikke i kablerne. Frigør i stedet stikket forsigtigt.
19. Yderbeslagets 2-polede kabel kan hænge frit. Ved montering af yderdækslet (2), skal du sikre dig, at kablet ikke klemmes eller bøjes. Træk ikke i kablerne. Det andet kabel kan eventuelt anvendes til at tilslutte WaveNet-platinen.
20. Tjek at ydertrykkeren er let at betjene. Hvis ikke, forelægger der eventuelt et problem med indstikslåsen eller en monteringsfejl. I tvivlstilfælde afmonteres komponenterne og der begynder forfra ved punkt 5.
21. Før indertrykkeren (1) på inderbeslagets (9) adapter.
22. Indertrykkerens (11) unbrakoskrue strammes fast (ca. 5-7 Nm).

## HÅNDBOG SMART HANDLE SO

23. Før dækslet (12) over indertrykkeren (11) så at dækslet flugter med døren (dækslet er ikke symmetrisk, se på mærket).



24. Før afdækningen (13) over indertrykkeren (11) og klik den forsigtigt ind i dækslet (12).
25. Før dækslet (2) over ydertrykkeren så at denne flugter med døren (dækslet er ikke symmetrisk, se på mærket, billede under trin 23).
26. Før dækslets afdækning (1) over ydertrykkeren (11) og klik den forsigtigt ind i dækslet (2).

## HÅNDBOG SMART HANDLE SO

### 3.4 SCANDINAVIAN OVAL MO

Hvis der skal bygges en yderligere mekanisk cylinder til tvangsstyring, skal du sikre dig, at kablet fra yderbeslaget ikke kan trækkes igennem låsen. Her har du to muligheder

- Træk kablet over låsen igennem døren. Her skal du være sikker på, at kablet ikke beskadiges. I den forbindelse skal indstikslåsen fjernes fra døren, eller som minimum skal fastgørelsesskruerne løsnes.
- Forstør det øverste hul, så at kablet bekvemt kan trækkes over låsen og igennem døren. Diameteren må ikke overstige 45 mm, da der ellers er fare for, at hullet ikke længere kan dækkes af beslaget. I princippet er det også muligt kun at udvide hullet opad (aflangt hul).

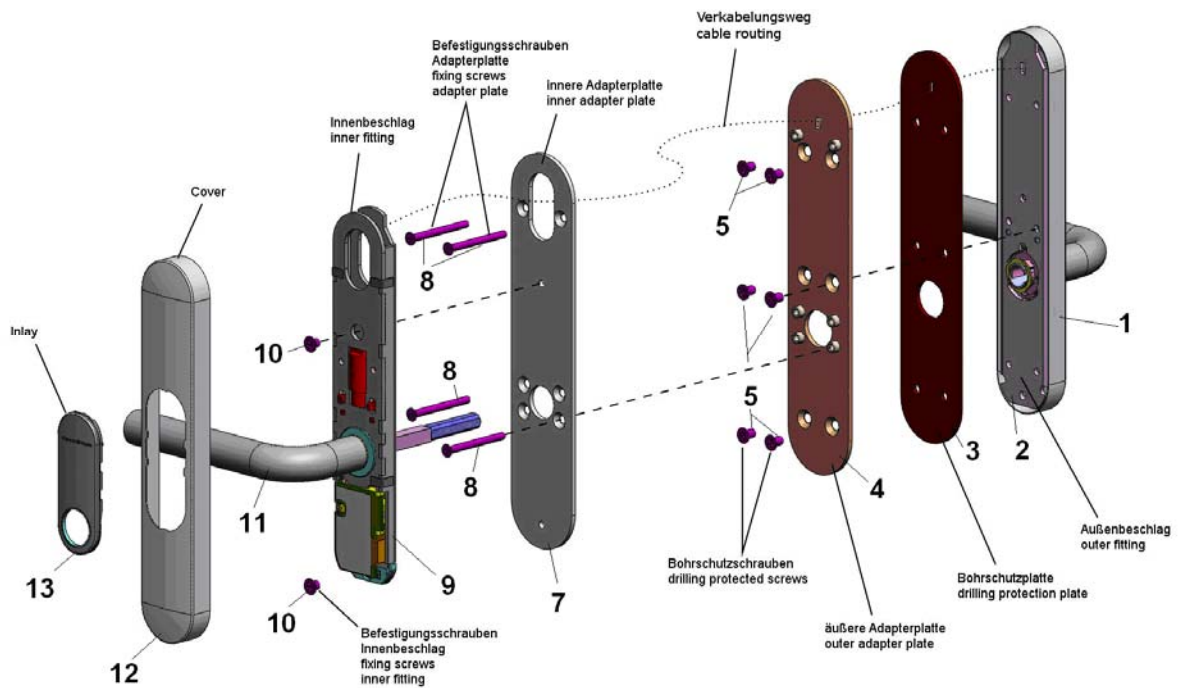
# HÅNDBOG

## SMART HANDLE SO

### 3.5 SCANDINAVIAN OVAL MED BORINGSBESKYTTELSE

Innenseite

Außenseite



Liste:

(Indlæg til yderdæksel ikke vist på billede)

1. Dæksel
2. Yderbeslag
3. Boringsbeskyttelsesplade
4. Adapterplade udvendig side
5. Skruer
6. Lås (ikke vist på billede / ikke inkluderet i leveringsomfanget)
7. Adapterplade indvendig side
8. Skruer
9. Indebeslag
10. Skruer
11. Indetrykker
12. Dæksel
13. Indlæg

## HÅNDBOG SMART HANDLE SO

### Montering:

1. Valgfrit: Trykker / Rosetter / Belsag osv. anbragt på døren skal afmonteres.
2. Smart Handle leveres delvis monteret, for afmontering se kapitel 11.1 SMART HANDLE(-SC).
3. Alt efter om det er en DIN venstre eller DIN højre dør, anbringes trykkeren på yderbeslaget ved at dreje til horisontal position. Vær sikker på at adapteren sidder korrekt, så at trykkeren holdes ordentligt på plads (se billede).



- d. Bring trykker i den korrekte horisontale position
- e. Fastgør adapter på yderbeslaget. I den forbindelse skubbes beslaget så langt som muligt ind i den tilhørende udsparring. Tippen skal altid pege nedad i en klokken 6-position.
- f. Adapteren sikres med låseringen ved hjælp af sikringsringtangen.

## HÅNDBOG SMART HANDLE SO

4. Først skal de fire medfølgende fastgørelsesskruer (8) tilpasses dørtykkelsen iht. følgende formel

$$\text{Påkrævet skruelængde} = \text{Dørtykkelse} + 4\text{mm}$$

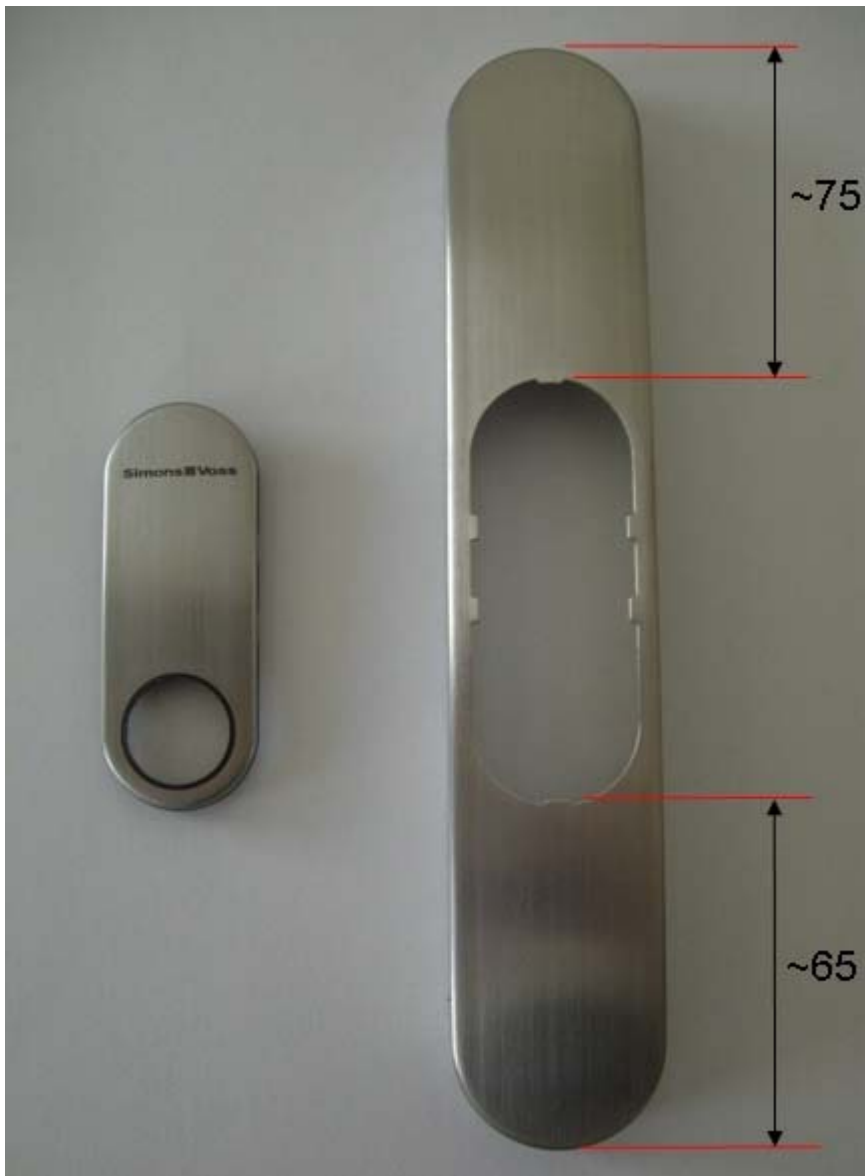
Tolerancen er på  $\pm 1\text{mm}$ . Skruerne er desuden forsynet med en skruesikringslak for at forhindre at de løsner sig af sig selv (f.eks. på grund af vibrationer). Bemærk: Denne lak hærdes indenfor 24 timer efter at skruerne skrues i første gang. Hvis skruerne derefter skrues ud igen er sikringsvirkningen ikke længere aktiv.

5. Montering af yderbeslaget (2) foretages på dørens yderside. Kablet fra yderbeslaget (2) føres igennem boringsbeskyttelsespladens (3) lille borehul foroven.
6. Kablet fra yderbeslaget (2) føres igennem den yderste adapterplades (4) lille borehul foroven.
7. Boringsbeskyttelsespladen (3) anbringes på linje med den yderste adapterpladen (4), så at alle borehuler ligger kongruent over hinanden.
8. Læg begge plader på linje på yderbeslaget (2), så at alle borehuler ligger kongruent over hinanden.
9. Fastgør den yderste adapterplade (4) med de 6 boringsbeskyttelsesskruer (5) på yderbeslaget og stram skruerne (ca. 5-7 Nm).
10. Før yderbeslagets (3) kabel igennem et af de to øverste borehuller på indstikslåsen.
11. Flugt yderbeslaget (3) med døren. Pas i den forbindelse på at kablet ikke klemmes eller på anden måde beskadiges.
12. Hold yderbeslaget (3) fast og tryk adapterpladen (7) indefra mod døren.-
13. Ved hjælp af de 4 skruer (8) skal du forbinde adapterpladen (7) med yderbeslaget (3) så at dette stadig kan bevæge sig frit.
14. Før beslaget parallelt med dørpladen, da det ellers eventuelt ikke vil være muligt at montere inderbeslaget (9). I dette tilfælde skal beslaget justeres igen.
15. Stram skruerne indtil adapterpladen (7) ligger lige på døren.
16. Montering af inderbeslaget (9) foretages på dørens inderside. Inderbeslagets (9) firkant føres igennem indstikslåsens modtager og inderbeslaget (9) flugtes med døren. Før det 2-polede kabel igennem SO-åbningen på indstikslåsen og sikr dig, at kablet ikke klemmes.
17. Tryk yder- og inderbeslag sammen, så at begge flugter med døren.
18. Fastgør inderbeslaget (9) til adapterpladen (7) (ca. 5-7 Nm) ved hjælp af de to skruer (10). For at fastgøre den nederste skrue skal elektronikken forsigtigt frigøres og klappes ned. Vær i den forbindelse opmærksom på at elektronikken ikke belastes eller på anden måde beskadiges.
19. Anbring igen forsigtigt elektronikken på plads.
20. Forbind yderbeslagets (3) 2-polede kabel med inderbeslagets (9) 2-polede kabel. Dette kan kun stikkes ind i én retning. Træk ikke i kablerne. Frigør i stedet stikket forsigtigt.
21. Yderbeslagets 2-polede kabel kan hænge frit. Ved montering af yderdækslet (2), skal du sikre dig, at kablet ikke klemmes eller bøjes. Træk ikke i kablerne. Det andet kabel kan eventuelt anvendes til at tilslutte WaveNet-platinen.
22. Tjek at ydertrykkeren er let at betjene. Hvis ikke, forelægger der eventuelt et problem med indstikslåsen eller en monteringsfejl. I tvivlstilfælde afmonteres komponenterne og der begyndes forfra ved punkt 5.
23. Før indertrykkeren (1) på inderbeslagets (9) adapter.
24. Indertrykkerens (11) unbrakoskrue strammes fast (ca. 5-7 Nm).



## HÅNDBOG SMART HANDLE SO

25. Før dækslet (12) over indertrykkeren (11) så at dækslet flugter med døren (dækslet er ikke symmetrisk, se på mærket).



26. Før afdækningen (13) over indertrykkeren (11) og klik den forsigtigt ind i dækslet (12).
27. Før dækslet (2) over ydertrykkeren så at denne flugter med døren (dækslet er ikke symmetrisk, se på mærket, billede under trin 25).
28. Før dækslets afdækning (1) over ydertrykkeren (11) og klik den forsigtigt ind i dækslet (2).

### 4.0 FORSKELLIGE MODELLER

# HÅNDBOG

## SMART HANDLE SO

I følgende kapitel beskrevet de tilgængelige varianter respektive optioner for SmartHandle 3062 i detaljer.

### 4.1 PROFIL

SmartHandle kan anvendes sammen med Scandinavian Oval indstikslåse.

### 4.2 MO (MECHANICAL OVERRIDE)

Med denne version af SmartHandle er det generelt muligt yderligere at montere en mekanisk Scandinavian Oval-cylinder (cylinder til ydersiden og/eller indersiden). Dermed er det muligt at opfylde forskellige krav:

- Elektronikken kan tvangsstyres hvis man skal åbne døren. Dermed kan man f.eks. udføre en brandvæsen-lukning.
- Døren kan lukkes, da SmartHandle kun har indvirkning på det enkelte tilfælde. Alternativt kan man i denne situation også anvende en selvlåsende paniklås.

Det kan frit vælges om dækslet skal anbringes blindt (dvs. at cylinderen dækkes helt) eller om en eller begge sider skal leveres med udsnit. Denne variant kan pt. ikke kombineres med version DP.

# HÅNDBOG

## SMART HANDLE SO

### 4.3 DØRTYKKELSE

SmartHandle SO kan anvendes med døertykkelser på 30-94 mm. Dertil tilbydes tre forskellige varianter:

- S 33 – 50 mm
- M 49 – 70 mm
- L 69 – 94 mm

SmartHandle SO DP (Drilling Protection, se kapitel 4.14 DP-version) kan anvendes med døertykkelser på 30-91 mm. Dertil tilbydes tre forskellige varianter:

- S 30 – 47 mm
- M 46 – 67 mm
- L 66 – 91 mm

### 4.4 FIRKANT

Firkantens størrelse er 8 mm.

### 4.5 FASTGØRELSE

Der er to forskellige fastgørelsesvarianter til rådighed. For ingen af varianterne er det nødvendigt at bore yderligere huller i døren:

- Konventionel fastgørelse
- Konventionel fastgørelse med MO (dæksel blindt eller udsnit)

Med konventionel fastgørelse med MO er det muligt at montere en yderligere mekanisk Scandinavian Oval Cylinger til at tvangsstyre elektronikken.

### 4.6 SKILTBREDDE

Følgende skiltbredder er mulige:

Smalt skilt	41 mm
Bredt skilt	53 mm

### 4.7 AFSTANDSMÅL

Følgende afstandsmål (akselafstand) står til rådighed for de forskellige fastgørelsesvarianter:

- 105mm

# HÅNDBOG

## SMART HANDLE SO

### 4.7.1 KONVENTIONEL FASTGØRELSE

Ved konventionel fastgørelse spiller afstandsmålet ingen rolle ved anbringelse af SmartHandle og udgør altid 105 mm.

### 4.7.2 KONVENTIONEL FASTGØRELSE MED MO

Ved konventionel fastgørelse med MO udgør afstandsmålet 105 mm.

## 4.8 VERSION

SmartHandle findes i en variant hvor den kan aflæses på én side. Indertrykkeren er altid tilkoblet mekanisk. På den måde kan man i nødstilfælde altid betjene eller åbne døren indefra uden medium.

## 4.9 TRYKKERVARIANTER UDENFOR

Der findes tre forskellige designs som trykkervarianter:

- L-form bøjet rundt
- L-form på gering (i gennemførelse)
- U-form

U-form-trykkeren er påkrævet for alle flugtvejsdøre.

## 4.10 TRYKKERVARIANTER INDENFOR

Se trykkervarianter udenfor

## 4.11 OVERFLADER

De tilgængelige overfladevarianter er børstet rustfrit stål og børstede messingfarver.

# HÅNDBOG

## SMART HANDLE SO

### 4.12 LÆSETEKNIKKER

Læseteknikkerne der anvendes er aktiv-teknologi og Mifare-teknologi. SmartHandle-SC er altid hybridløsninger, dvs. de kan styres med både aktiv-transpondere og Mifare-kort. SmartHandle-SC kan udelukkende leveres i forbindelse med G2-protokoller.

Følgende Mifare-produkter kan anvendes:

- Mifare Classic (1k- og 4k-kort)
- Mifare DESFire EV1 (2k-, 4k- og 8k-kort)

### 4.13 OPTIONER

#### 4.13.1 G1-version

I denne version understøttes G1-protokollen, og eksisterende G1-låseanlæg kan udvides med SmartHandle eller integreres i nye G1-anlæg. Her administreres der op til 8000 forskellige transpondere.

For at anvende den kræver det mindst LSM 3.0 eller større, såvel som et programmeringsapparat (type SmartCD eller nyere).

#### 4.13.2 G2-version

I denne version understøttes G2-protokollen, og eksisterende G2-låseanlæg kan udvides med SmartHandle eller integreres i nye G2-anlæg. Her administreres op til 64.000 forskellige transpondere eller op til 64.000 SmartCards (SC-variant).

For at anvende den kræver det mindst LSM 3.1 eller større, såvel som et programmeringsapparat (type SmartCD.G2 eller nyere). For at anvende den med SmartCards, er LSM Modul "LSM.CARD" og SimonsVoss' kortprogrammeringsapparat påkrævet.

For yderligere oplysninger se håndbog "G2-protokol".

# HÅNDBOG

## SMART HANDLE SO

### 4.13.3 ZK-version

Udførelse som standardversionen, dog med adgangsprotokol og tidszonestyling.

Adgangsprotokol:

SmartHandle lagrer de seneste op til 3.000 (G1) respektive op til 3.600 (G2) adgange med dato, klokkeslæt og transponder-ID (TID). Med programmeringsudstyret eller via netværket kan data udlæses til enhver tid.

Tidszonestyling:

SmartHandle kan programmeres således, at berettigede transponder/SmartCards (SmartCards kun G2) kun gives adgang på bestemte tidspunkter. Der er maksimalt 16.000 (G1) respektive 64.000 (G2) forskellige tidszoneplaner per låseanlæg med hver 5+1 (G1) respektive 100+1 (G2) forskellige tidszonegrupper til rådighed.

### 4.13.4 WP-VERSION

WP-varianten er specielt udviklet til facaden. Hvis facaden kan komme i forbindelse med fugt, skal denne variant altid anvendes. SmartHandle må ikke komme i berøring med fugtighed på indersiden eller via døren.

## 4.14 DP-VERSION

Med denne version opnår man en forhøjet sikkerhed imod mekaniske angreb via en yderligere boringsbeskyttelsesplade udenfor. Det anbefales især at montere denne version på udvendige døre. Med denne version er dette ikke muligt yderligere at montere en mekaniske Scandinavian Oval Cylinder.

## 4.15 NETVÆRK (WAVENET)

Som option er det til enhver tid muligt at udruste SmartHandle med en netværksknode. I den forbindelse skal der ikke udskiftes komponenter. WaveNet-platinen kan udstyres efterfølgende. Til anvendelse udendørs findes der en særlig WP-variant for netværksplatinen.

## 4.16 SMARTHANDLE UDEN ELEKTRONIK

På anmodning er det muligt, af konstruktionsårsager, at levere en SmartHandle uden elektronik. Hermed er firkanten altid gennemgående og dørene kan dermed altid betjenes indefra og udefra uden medium (f.eks. transponder). For at lukke døren skal MO-varianten vælges. Her kan døren lukkes ved en yderligere cylinder.

## 5.0 PROGRAMMERING

# HÅNDBOG

## SMART HANDLE SO

Det er ikke nødvendigt at tage SmartHandle SO ud af emballagen for at programmere den. Den kan programmeres direkte i emballagen.

### 5.1 SMARTHANDLE SO G1

For at anvende den kræver det mindst version LSM 3.1 SP1 eller større, såvel som et programmeringsapparat type SmartCD.G2 eller nyere.

For SmartHandle G1 vælg lukningstype "Lukkecylinder G1". Ved programmeringen genkendes SmartHandle SO og indbundet i låseplanen samt vist i lukningens konfiguration.

Her står alle funktioner til rådighed som for TN-4-cylindrene (G1).

- Åbn og vælg administrations- og programmeringssoftware (LSM) i databasen
- Vælg låseanlæg (hvis der findes flere)
- Vælg "ny lukning"
- Vælg "låsecylinder G1" som lukningstype
- Angiv navn på lukningen
- Vælg eventuelt "Område"
- Bekræft med "Anvend"
- Marker lukningen (så at denne lyser BLÅ)
- Anbring SmartHandle SO i en afstand på ca. 10 cm ved siden af programmeringsapparatet
- Vælg "Programmering → Lukning"
- Klik på "Programmer"
- Vent indtil programmeringsprocessen er afsluttet

### 5.2 SMARTHANDLE SO G2

For at anvende den kræver det mindst version LSM 3.1 SP1 eller større, såvel som et programmeringsapparat type SmartCD.G2 eller nyere.

- Åbn og vælg administrations- og programmeringssoftware (LSM) i databasen
- Vælg låseanlæg (hvis der findes flere)
- Vælg "ny lukning"
- Vælg "SmartHandle G2" som lukningstype
- Angiv navn på lukningen
- Vælg eventuelt "Område"
- Bekræft med "Anvend"
- Marker lukningen (så at denne lyser BLÅ)
- Anbring SmartHandle SO i en afstand på ca. 10 cm ved siden af programmeringsapparatet
- Vælg "Programmering → Lukning"
- Klik på "Programmer"
- Vent indtil programmeringsprocessen er afsluttet

# HÅNDBOG

## SMART HANDLE SO

### 5.3 SMARTHANDLE-SC

SmartHandle-SC kan udelukkende leveres som G2-variant.

Desuden kræves der til programmeringen et SimonsVoss kortprogrammeringsapparat og LSM-modulet "LSM.CARD". Ved anvendelse af SmartCards skal disse først konfigureres globalt i låseanlægsegenskaberne (se i denne forbindelse LSM-håndbogen "Kort-management").

- Åbn og vælg administrations- og programmeringssoftware (LSM) i databasen
- Vælg låseanlæg (hvis der findes flere)
- Vælg "ny lukning"
- Vælg "SmartHandle G2" som lukningstype
- Angiv navn på lukningen
- Vælg eventuelt "Område"
- Sæt et flueben i konfigurationen "Kortinterface"
- Bekræft med "OK" og "Anvend"
- Marker lukningen (så at denne lyser BLÅ)
- Anbring SmartHandle SO i en afstand på ca. 10 cm ved siden af programmeringsapparatet
- Vælg "Programmering → Lukning"
- Klik på "Programmer"
- Vent indtil programmeringsprocessen er afsluttet



# HÅNDBOG

## SMART HANDLE SO

### 6.0 KONFIGURATION

Hvis man i SimonsVoss Softwaren (fra og med LSM version 3.1 SP 1) vælger SmartHandle som låsetype, er der følgende muligheder i forhold til konfiguration:

Soll

Schließanlagen ID  
6332

Schließungs ID  
1

Zugangskontrolle  
 Zeitzonesteuerung  
 Overlay  
 Langes Auslösen  
 OMRON  
 Keine akustischen Programmier-Quittungen  
 Unberechtigte Zutrittsversuche protokollieren  
 Zeitschaltung  
 Flip Flop

letzte Veränderung

Zeitzone:	nicht vorhanden
Feiertagslisten:	nicht vorhanden

Erweiterte Konfiguration

Konfigurationsmenu G1

Soll

Schließanlagen ID  
12902

Schließungs ID  
128

Pulslänge 5 Sek.

Zugangskontrolle  
 Zeitzonesteuerung  
 Unberechtigte Zutrittsversuche protokollieren  
 Gateway  
 Flip Flop  
 Keine akustischen Batteriewarnungen  
 Zeitschaltung  
 Ausnahmen im Zeitzonemanagement zulassen  
 Keine akustischen Programmier-Quittungen  
 Karteninterface

letzte Veränderung

Zeitzone:	nicht vorhanden
Feiertagslisten:	nicht vorhanden

Erweiterte Konfiguration

Konfigurationsmenu G2

# HÅNDBOG

## SMART HANDLE SO

### 6.1 PULSLÆNGDE (G2)

Som standard tændes ydertrykkeren på SmartHandle SO i ca. 5 sekunder. Indkoblingstiden kan generelt konfigureres til mellem 1 to 25 sekunder på softwaren per låsning. Dette medfører ikke en afkortning i batteriets levetid.

### 6.2 ADGANGSKONTROL

Denne funktion er kun tilgængelig i ZK-versionen.

G1: De seneste op til 3.000 transponder-anvendelser arkiveres med dato, klokkeslæt og transponder-ID (TID).

G2: De seneste op til 3.600 transponder-anvendelser arkiveres med dato, klokkeslæt og transponder-ID (TID).

SC: De seneste op til 3.600 transponder-/SmartCard-anvendelser arkiveres med dato, klokkeslæt og transponder-ID (TID) i SmartHandle SO.

### 6.3 TIDSZONESTYRING

Denne funktion er kun tilgængelig i ZK-versionen.

En tidszoneplan kan indlæses, og tilsvarende får transponderne/SmartCards adgang eller bliver spærret iht. deres tidszonegruppe.

Med hjælp af en tidszoneplan kan man realisere den tidsstyrede omstilling (se kapitel 6.7 TIDSOMSTILLING).

G1: 5 + 1 tidszonegrupper for valgfri tidszoneplaner

G2: 100 + 1 tidszonegrupper for valgfri tidszoneplaner

SC: 100 + 1 tidszonegrupper for valgfri tidszoneplaner

# HÅNDBOG

## SMART HANDLE SO

### 6.4 PROTOLLERING AF UBERETTIGEDE ADGANGSFORSØG

Denne funktion er kun tilgængelig i ZK-versionen.

Normalt protekolleres kun berettigede transponder-/SmartCard-anvendelser. Hvis det ønskes at også forsøg på at åbne døre med ikke-berettigede transpondere / et uberettiget SmartCard, skal denne option tilvælges.

Til uberettigede adgangsforsøg regnes:

- Adgangsforsøg uden berettigelse
- Adgangsforsøg uden for den godkendte tidsramme
- Adgangsforsøg ved udløbet tidsbudget (VN → Virtuel netværksudbygning)
- Adgangsforsøg med skarpt tilkøbet alarmanlæg og samtidig indsat af SimonsVoss bloklås

Generelt protekolleres kun transponder/SmartCard fra låseanlægget, dvs. der skal foreligge ID fra samme låseanlæg (SID).

### 6.5 FLIP FLOP

Impulsmodus (default indstilling) slukkes, impulsvarigheden spiller ikke længere en rolle. Ved tilslutning til Flip Flop modus skifter SmartHandle SO tilstand ved hver transponder-/SmartCard-aktivering fra til- til frakoblet hhv. omvendt. Denne modus anbefales bl.a. hvis en dør skal være frit tilgængelig uden transponderSmartCard (f.eks. besøgstrafik).

### 6.6 INGEN AKUSTISKE BATTERIADVARSLER (G2)

Med denne funktion er det muligt at deaktivere de akustiske batteriadvarsler for f.eks. ikke at forstyrre patienter på hospitalet. Dette kan dog føre til, at batterierne i SmartHandle aflades til en sådan grad, at de skifter til Freeze-modus uden at brugere kan give feedback til lukkeanlægsadministratoren.

Det anbefales derfor, at man med jævne mellemrum aflæser batteriernes tilstand (alt efter hvor mange gange låsen aktiveres, er dette ikke nødvendigt i de første år).

# HÅNDBOG

## SMART HANDLE SO

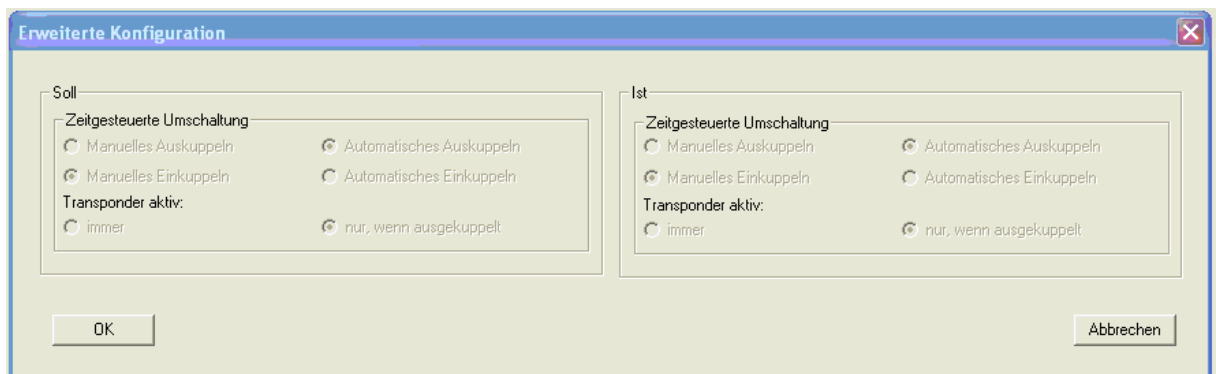
### 6.7 TIDSOMSTILLING

Denne funktion er kun tilgængelig i ZK-versionen.

Når tidsomstillingen aktiveres, skal der først konfigureres og indlæses en tidszoneplan, der muliggør en generel frigørelse af SmartHandle indenfor de markerede tider (tidszonegruppe 5 - aflåsning). Om dagen kan en dør være frit tilgængelig, og om natten kan den kun åbnes ved hjælp af transponder/SmartCard.

Bemærk: Når trykkeren er frakoblet låser låsen ikke automatisk. Dertil skal anvendes en selvåsende paniklås.

Efter at have valgt tidsomstilling skal du klikke på knappen "Avanceret konfiguration". Der er følgende valgmuligheder i feltet "Tidsstyret omstilling":



#### Manuel frakobling:

SmartHandle SO kobler ikke automatisk fra efter det indstillede klokkeslæt, men først når en berettiget transponder/SmartCard anvendes efter denne tid.

#### Automatisk frakobling (grundindstilling):

SmartHandle SO frakobler automatisk iht. den i tidszoneplanen fastlagte tidspunkt.

#### Manuel tilkobling (grundindstilling):

SmartHandle SO kobler ikke automatisk til efter det indstillede klokkeslæt, men først når en berettiget transponder/SmartCard anvendes efter denne tid.

#### Automatisk tilkobling:

SmartHandle SO tilkobler automatisk iht. den i tidszoneplanen fastlagte tidspunkt (bemærk: Her består der evt. mulighed for at personer kan få adgang til en bygning eller rum til trods for, at de ikke har adgangsrettighed. Dermed er evt. opsynspersonales adgang sikret).

Der er følgende valgmuligheder i feltet "Transponder aktiv":

#### Altid:

## HÅNDBOG SMART HANDLE SO

Normalt har transpondere/SmartCards ingen indvirkning under fritstillingsperioden. Såfremt det ønskes, at døren om nødvendigt ikke frigives (for eksempel hvis alle personer forlader bygningen) skal denne option vælges. Dvs. at tidsomstillingen kan afbrydes manuelt og opstartes igen.

### Kun når frakoblet:

I denne driftsmåde virker transponder/SmartCard ikke under fritstillingsperioden, d.v.s. når SmartHandle befinder sig i tilkoblet stand.

### **6.8 TILLAD UNDTAGELSE I TIDSZONEMANAGEMENT (G2)**

Denne funktion er tilgængelig fra og med LSM Edition „LSM.BUSINESS“ eller „LSM.PROFESSIONAL“ og software-modulet „LSM.RM“ (Ressource-Management). Desuden skal de relevante lukninger være tilgængelige via WaveNet for at kunne udnytte disse funktioner.

Med ressourcemanagement kan man styre følgende funktioner:

- Indstilling af startdato for en berettigelse
- Indstilling af slutdato for en berettigelse
- Undtagelsesregler for tidszonegrupper

For yderligere oplysninger desangående se i LSM Håndbog ressourcemanagement.

### **6.9 INGEN AKUSTISKE PROGRAMMERINGSKVITTERINGER**

Hvis man ikke ønsker at modtage en akustisk programmeringskvittering efter f. eks. programmering af SmartHandle SO, skal dette felt afkrydses.

Denne funktion er f.eks. fordelagtig ved programmering via WaveNet, da den akustiske tilbagemelding fra SmartHandle SO som regel ikke kan høres på grund af afstanden.

### **6.10 KORTINTERFACE (G2)**

Ved anvendelse af et SmartHandle-SC skal feltet "Kortinterface" afkrydses. Ellers kan berettigelser for SmartCards ikke indprogrammeres i lukningen.

### **6.11 OVERLAY MODUS (G1)**

Denne funktion er kun tilgængelig i G1 SmartHandle SO.

Dette gælder for hele låseanlægget og skal vælges allerede ved oprettelsen af låseanlægget. Erstatningstranspondere kan overskrive den oprindelige transponder. Efter den første aktivering med en erstatningstransponder spærres den oprindelige transponder.

## HÅNDBOG SMART HANDLE SO

### 6.12 LANG UDLØSNINGSTID (G1)

Med funktionen "Lang udløsningstid" kan indkoblingstiden på 5 sekunder forlænges til 10 sekunder. Dette medfører ikke en afkortning i batteriets levetid.

### 6.13 OMRON (G1)

Alle produktvarianter kan anvendes i OMRON-modus. Hvis du ønsker, at Smart Relais Advanced (G1) overfører transponderdataene til et tredjepartsystem og en fjernbetjeningskommando sendes til et SmartHandle SO når SmartRelais frigives via et tredjepartsystem, skal du vælge denne option, både på Smart Relais og SmartHandle.

Bemærk: Ved brug af denne konfiguration er det ikke længere muligt at åbne SmartHandle SO ved hjælp af transponderen!

For en nærmere beskrivelse henvises til håndbogen "Smart Relais".

### 6.14 LAGERMODUS (G1)

For at spare batterikapacitet, leveres alle SmartHandle G1 i lagermodus. I denne modus kan SmartHandle ikke styres via transponder. Når enheden programmeres første gang, ophæves lagermodus. Det er også muligt at fjerne lagermodus manuelt eller oprette en låseplan vha. programmeringssoftware

# HÅNDBOG

## SMART HANDLE SO

### 7.0 TILSTANDSMELDING

Efter udlæsning af SmartHandle SO (via programmeringsapparat eller netværk) vises følgende tilstande for lukningen:

Zustand bei letzter Auslesung

- Batteriezustand ist kritisch
- Datenfehler
- Notbatterie aktiv
- Notfreischaltung aktiv
- Deaktiviert
- Zeitgesteuerte Öffnung läuft
- Eingekuppelt

G1-version

Zustand bei letzter Auslesung

Batteriezustand            OK

- Notfreischaltung
- Deaktiviert
- Eingekuppelt
- Lagermodus

G2-version

#### 7.1 BATTERITILSTAND

Ved lav batterikapacitet og skifte i batteriadvarel trin 1 afkrydses dette felt automatisk i programmeringssoftwaren. Batterierne skal skiftes med det samme.

#### 7.2 AKTIVT NØDBATTERI

Ved lav batterikapacitet og manglende reaktion på batteriadvarel trin 1 skifter SmartHandle SO automatisk til batteriadvarel trin 2. Batterisoftwaren afkrydser automatisk ved siden af dette felt også feltet under punkt 7.1

Batteriet skal skiftes omgående.

SmartHandle SO skifter efter et begrænset antal anvendelser respektive efter et begrænset tidsrum automatisk til nødbatteri – Lagermodus (G1) respektive freezemode (G2) (se kapitel 9.0 BATTERIADVARSLER).

#### 7.3 DEAKTIVERET

# HÅNDBOG

## SMART HANDLE SO

Når SmartHandle SO er blevet deaktiveret via en SimonsVoss bloklås hhv. et SimonsVoss netværk afkrydser Programmeringssoftwaren automatisk dette felt.

### 7.4 NØDSTOP AKTIV

Ved det installerede SimonsVoss netværk kan SmartHandle SO via automatiseret ordre i programmeringssoftwaren automatisk tilkobles permanent. Dette signal kommer i reglen fra en branddetektor og kan forstås af LSM (ved tilsvarende konfiguration).

Tilstanden kan deaktiveres ved en nødåbning.

### 7.5 DEN TIDSSTYREDE ÅBNING ER I GANG

Ved programmeret tidsomstilling er dette felt afkrydset, når SmartHandle SO er blevet tilkoblet via den automatiske tidsomstilling.

### 7.6 TILKOBLET

Ved programmeret tidsomstilling hhv programmeret Flip-Flop er dette felt afkrydset, når SmartHandle SO befinder sig i tilkoblet tilstand.

## 8.0 SIGNALTONER

Optisk (SC) / akustisk feedback:

G1: 2 korte toner før tilkobling og en kort tone efter frakobling: signalerer normal betjening.

G2: 2 korte toner før tilkobling og en kort tone efter frakobling: signalerer normal betjening.

SC: 2 korte toner + LED blinker samtidig 2x kort blå før tilkobling og en kort tone efter frakobling: signalerer normal betjening

SC WP: LED blinker 2x kort blå før tilkobling og en 1x kort blå efter frakobling: signalerer normal betjening.



# HÅNDBOG

## SMART HANDLE SO

### 9.0 BATTERIADVARSLER

I følgende kapitel er batteriadvarslerne for de forskellige versioner beskrevet.

#### 9.1 SMARTHANDLE SO G1

- Advarselstrin 1:  
Svage batterier → Otte korte toner inden tilkobling.  
Batterier er snart tomme. Udskift batterier i Smart Handle!
- Advarselstrin 2:  
Ekstremt svage batterier → I 30 sekunder otte korte toner med en sekund pause imellem  
Batterierne er meget afladede. Skift STRAKS batterierne i SmartHandle!
- Når advarselstrin 2 vises for første gang, kan der maksimalt udføres 50 åbninger med en transponder.
- Når dette antal er nået, respektive efter 4 uger, skifter SmartHandle automatisk til nødbatteri-lagermodus. Fra og med dette advarselstrin kan man kun kommunikere med SmartHandle via et SimonsVoss-programmeringsapparat.

8 korte toner efter frakobling: Påtegner at transponderbatteriet er tomt.  
Transponderbatteriet skal udskiftes!

#### 9.2 SMARTHANDLE SO G2

- Advarselstrin 1:  
Svage batterier → Otte korte toner inden tilkobling.  
Batterier er snart tomme. Udskift batterier i Smart Handle!
- Advarselstrin 2:  
Ekstremt svage batterier → I 30 sekunder otte korte toner med en sekund pause imellem  
Batterierne er meget afladede. Skift STRAKS batterierne i SmartHandle!
- Smart Handle: Når advarselstrin 2 vises for første gang, kan der udføres ca. 50 åbninger med en transponder.
- Når dette antal er nået, respektive efter 4 uger, skifter SmartHandle automatisk til freeze-modus. Fra og med dette advarselstrin kan man kun kommunikere med SmartHandle via et SimonsVoss-programmeringsapparat eller med en G2-batteriskifte-transponder.

# HÅNDBOG

## SMART HANDLE SO

### 9.3 SMARTHANDLE-SC

Advarslerne adskiller sig for SmartHandle-SC alt efter om der anvendes en transponder eller et SmartCard.

- Advarselstrin 1: Anvendelse af transponder  
Ekstremt svage batterier: 8 korte toner inden tilkobling.  
Batterier er snart tomme. Udskift batterier i Smart Handle!
- Advarselstrin 1: Anvendelse af SmartCard  
Svage batterier: Otte korte toner inden tilkobling + LED blinker 8x kort rød inden tilkobling.  
Batterier er snart tomme. Udskift batterier i Smart Handle!
- Advarselstrin 2: Anvendelse af transponder  
Ekstremt svage batterier: I 30 sekunder otte korte toner med en sekund pause imellem  
Batterierne er meget afladede. Skift STRAKS batterierne i SmartHandle!
- Advarselstrin 2: Anvendelse af SmartCard  
Ekstremt svage batterier: I 30 sekunder otte korte toner + LED blinker i 30 sekunder 2x kort rød med et sekunds pause imellem  
Nødbatteriadvarel: Batterierne er ekstremt afladede. Skift STRAKS batterierne i SmartHandle!
- Smart Handle-SC: Når advarselstrin 2 vises for første gang, kan der udføres op til 200 yderligere åbninger.
- Når dette antal er nået, respektive efter 2 uger, skifter SmartHandle-SC automatisk til freeze-modus. Fra og med dette advarselstrin kan man kun kommunikere med SmartHandle via et SimonsVoss-programmeringsapparat eller med en G2-batteriskifte-transponder. (Yderligere oplysninger om dette findes i kapitel 9.5 Fremgangsmåde Freeze-modus).

### 9.4 FREMGANGSMÅDE NØDBATTERI-LAGERMODUS (G1)

Hvis batteri-advarselstrin 1 og 2 ikke overholdes eller hvis lukkeanlægsadministratoren ikke er blevet informeret, skifter G1 SmartHandle SO til nødbatteri-lagermodus. I denne tilstand kan SmartHandle SO ikke længere styres med en bruger-transponder med henblik på at unsgå, at batterierne aflades komplet.

Bemærkning: Denne tilstand bør ikke nås, da batterierne skal skiftes i tide, dvs. allerede ved batteriadvarelstrin 1!

For at åbne døren hhv. for at skifte batteri skal anlægsadministrator tilkaldes (se mere herom i kapitel Batteriskift). Hvis døren befinder sig i lukket tilstand, skal administrator gennemføre følgende trin. Hvis døren er åben eller hvis batterisiden er tilgængelig falder det første punkt bort.

- Overprogrammer SmartHandle (dermed ophæves lagermodus)
- Aktiver SmartHandle med den rette transponder og åbn døren (låsen skifter med det samme til lagermodus)

## HÅNDBOG

# SMART HANDLE SO

- Udskift batterier
- Overprogrammer SmartHandle (for varigt at deaktivere lagermodus)

Efter et åbning vises endnu en gang batteriadvarselstrin 2; derefter står låsen igen til rådighed.

### 9.5 FREMGANGSMETODE FREEZEMODUS (G2)

Hvis batteri-advarselstrin 1 og 2 ikke overholdes eller hvis lukkeanlægsadministratoren ikke er blevet informeret, skifter SmartHandle SO / G2 til freezemode. I denne tilstand kan SmartHandle ikke længere styres med en brugertransponder eller SmartCard med henblik på at undgå at batterierne aflades komplet.

Bemærkning: Denne tilstand bør ikke nås, da batterierne skal skiftes i tide, dvs. allerede ved batteriadvarselstrin 1!

For at åbne døren hhv. for at skifte batteri skal anlægsadministrator tilkaldes (se mere herom i kapitel Batteriskift). Hvis døren befinder sig i lukket tilstand, skal administrator gennemføre følgende trin. Hvis døren er åben eller hvis batterisiden er tilgængelig falder det første punkt bort.

- Hvis døren befinder sig i en låst tilstand, skal administrator betjene "G2-batteriskift-transponder" på døren, hvorved freezemode deaktiveres.
- Aktiver SmartHandle med den rette transponder eller med et SmartCard og åbn døren (låsen skifter med det samme til freezemode)
- Udskift batterier
- Betjen "G2-batteriskift-transponder" på døren, hvorved freezemode varigt deaktiveres.

Efter et åbning vises endnu en gang batteriadvarselstrin 2; derefter står låsen igen til rådighed.

### 9.6 TRANSPONDER

8 korte toner efter frakobling: Påtegner at transponderbatteriet er tomt. Transponderbatteriet skal udskiftes!

# HÅNDBOG

## SMART HANDLE SO

### 10.0 BATTERISKIFTE

#### 10.1 GENERELLE HENVISNINGER

- Montering og batteriskifte skal altid udføres af uddannet fagpersonale!
- Smart Handle SO må ikke komme i kontakt med olie, farve eller syrer!
- Benyt kun batterier, som er godkendt af SimonsVoss)!
- Batterierne i Smart Handle 3062 SO kan udgøre en brand- eller forbrændingsfare ved forkert behandling! Batterierne må ikke oplades, åbnes, opvarmes eller brændes! Må ikke kortsluttes!
- Gamle og brugte batterier skal bortskaffes korrekt, og skal opbevares på et for børn utilgængeligt sted!
- Ombytning af polerne kan beskadige Smart Handle SO!
- Ved batteriskifte skal alle batterier altid udskiftes!
- Ved batteriskifte må kontakterne på batteriet ikke berøres med hænderne. Brug rene og fedtfri handsker.
- Pas på ved batteriskift at elektronikken ikke belastes f.eks. mekanisk, eller på anden måde beskadiges.
- Smart Handle / Smart Handle DP / SmartHandle WP / SmartHandle-SC WP skal anvendes med to batterier!
- Smart Handle-SC skal forsynes med fire batterier!
- Indersiden må ikke komme i kontakt med fugt.

## HÅNDBOG

### SMART HANDLE SO

#### 10.2 FREMGANGSMÅDE SMARTHANDLE\_WP\_SC.WP

På SmartHandle aktiv, SmartHandle WP og SmartHandle-SC WP er batterierne monteret i det indvendige område.

1. Før forsigtigt monteringsværktøjet ovenfra ind i inderdækslets afdækning.
2. Frigør afdækningen, skub den forsigtigt i retningen af trykkeren og tag af.
3. Skub også inderdækslet i retning af trykkeren og tag det af.
4. Frigør forsigtigt elektronikken, klap den væk horisontalt og træk begge batterier ud af holderen. Der må under ingen omstændigheder udøves tryk på platinen.
5. De nye batterier skubbes samtidigt ind i holderen med pluspolerne mod hinanden (skift venligst batterierne så hurtigt som muligt). Berør kun batterierne med rene og fedtfri handsker!
6. Klap elektronikken på plads og fastgør den.
7. Anvend værktøjet til at skubbe glideren på afdækningens inderside tilbage til grundpositionen.

Bemærk: Dette punkt er vigtigt, da afdækningen ellers ikke kan monteres og fastgøres igen.



8. Juster igen inderdækslet så at det flugter med døren.
9. Skub afdækningen på plads og fastgør den til inderdækslet.

## HÅNDBOG

### SMART HANDLE SO

#### 10.3 FREMGANGSMÅDE SMARTHANDLE-SC

På SmartHandle-SC er der foruden batterierne i inderbeslaget yderligere batterier i inderbeslaget (se kapitel 10.2 FREMGANGSMÅDE SMARTHANDLE\_WP\_SC.WP) der er anbragt yderligere batterier i yderbeslaget. Du skal ubetinget udskifte alle batterier.

1. Før batteriskifte-værktøjet ovenfra ind i yderdækslets afdækning.
2. Frigør afdækningen, skub den forsigtigt i retningen af trykkeren og tag af.
3. Skub også yderdækslet i retning af trykkeren og tag det af.
4. Frigør forsigtigt elektronikken, klap den væk horisontalt og træk begge batterier forsigtigt ud af holderen.
5. De nye batterier skubbes samtidigt ind i holderen med pluspolerne mod hinanden (skift venligst batterierne så hurtigt som muligt). Berør kun batterierne med rene og fedtfri handsker!
6. Klap elektronikken på plads og fastgør den.
7. Anvend værktøjet til at skubbe glideren på afdækningens inderside tilbage til grundpositionen. Ellers kan afdækningen ikke længere fastgøres.



8. Juster igen yderdækslet så at det flugter med døren.
9. Skub afdækningen på plads og fastgør den til yderdækslet.

# HÅNDBOG

## SMART HANDLE SO

### 10.4 G2-BATTERISKIFT-TRANSPONDER

G2-batteriskift-transponderen skal bruges til at deaktivere freezemode på en G2-lås. Denne tilstand bør ikke opstå, da der er implementeret et batteriadvarselssystem. I stedet bør batterierne udskiftes rettidigt. Oprettelsen kræver en dedikeret G2 transponder, et programmeringsapparat (SMARTCD.G2), LSM 3.1 SP1 eller højere og den tilhørende låseplan. Frengangsmåden er som følger:

- Åbn LSM og vælg i databasen
- Vælg låseanlæg (hvis der findes flere)
- Gå til "Programmering → Specialfunktioner → G2 Batteriskift-transponder"
- Udvælg dit låseanlæg (hvis der er flere oprettet i databasen)
- Klik på "OK"
- Betjen G2 transponderen på programmeringsapparatet for at programmere transponderen

Der skal anvendes en uafhængig transponder som G2 batteriskift-transponder, som ikke må være knyttet til andre låseanlæg. Denne anvendes ikke til at åbne døre, men udelukkende til at deaktivere freezemode i en G2-lås. Efter anvendelse af denne transponder, er det tvingende nødvendigt at udskifte batterierne i SmartHandle, da der ellers er risiko for, at batterierne bliver komplet afladet.

## 11.0 AFMONTERING

### 11.1 SMART HANDLE(-SC)

1. Anvend det medfølgende værktøj til - fra foroven - forsigtigt at gribe ind i yderdækslets (1) afdækning og låse dækslet op.
2. Dækslets (2) afdækning (1) føres over ydertrykkeren og tages af.
3. Før dækslet (2) over ydertrykkeren og tag det af.
4. Anvend det medfølgende værktøj til - fra foroven - forsigtigt at gribe ind i inderdækslets (13) afdækning og låse dækslet op.
5. Før afdækningen (13) over indertrykkeren (11) og tag den af.
6. Før afdækningen (12) over indertrykkeren (11) og tag den af.
7. Løsn indertrykkerens (11) unbrakoskrue. Vær i den forbindelse påpasselig med, at unbrakoskruen i indertrykkerens (11) gevindstigning holdes på plads.
8. Træk indertrykkeren (11) fra inderbeslaget (9) og træk det af.
9. Yderbeslagets (3) 2-polede kabel, som er forbundet med inderbeslagets (9) 2-polede kabel frigøres. Træk ikke i kablerne. Frigør i stedet stikket forsigtigt.
10. Valgfrit: Frigør yderbeslagets 2-polede kabel for WaveNet-platinen. Træk ikke i kablerne. Fastgør i stedet stikket forsigtigt.
11. Elektronikken på (7)(9) frigøres forsigtigt og klappe væk. Vær i den forbindelse opmærksom på at elektronikken ikke belastes eller på anden måde beskadiges.
12. Skru begge skruer (10) på inderbeslaget (9) helt ud.
13. Fastgør igen forsigtigt elektronikken på inderbeslaget (9).
14. Træk forsigtigt inderbeslaget (9) fra døren.

## HÅNDBOG

### SMART HANDLE SO

15. Løsn de fire skruer på adapterpladen (7) og skru helt ud. I den forbindelse skal yderbeslaget (3) holdes fast så at det ikke falder på gulvet eller på anden måde beskadiges.
16. Træk adapterpladen (7) og de fire skruer fra døren.
17. Løsn begge skruer (5) for at løsne den udvendige adapterplade (4) fra yderbeslaget (3).

#### 11.2 SMART HANDLE MO (-SC)

1. Anvend det medfølgende værktøj til - fra fornedden - forsigtigt at gribe ind i yderdækslets (1) afdækning og låse dækslet op.
2. Dækslets (2) afdækning (1) føres over ydertrykkeren og tages af.
3. Før dækslet (2) over ydertrykkeren og tag det af.
4. Anvend det medfølgende værktøj til - fra fornedden - forsigtigt at gribe ind i inderdækslets (13) afdækning og låse dækslet op.
5. Før afdækningen (13) over indertrykkeren (11) og tag den af.
6. Før afdækningen (12) over indertrykkeren (11) og tag den af.
7. Løsn indertrykkerens (11) unbrakoskrue. Vær i den forbindelse påpasselig med, at unbrakoskruen i indertrykkerens (11) gevindstigning holdes på plads.
8. Træk indertrykkeren (11) fra inderbeslaget (9) og træk det af.
9. Løsn skruerne, som anvendes til at fastgøre cylinderen, og skru dem helt ud.
10. Tag den/de Scandinavian Oval cylindre ud.
11. Yderbeslagets (3) 2-polede kabel, som er forbundet med inderbeslagets (9) 2-polede kabel frigøres. Træk ikke i kablerne. Frigør i stedet stikket forsigtigt.
12. Valgfrit: Frigør yderbeslagets 2-polede kabel for WaveNet-platinen. Træk ikke i kablerne. Fastgør i stedet stikket forsigtigt.
13. Elektronikken på inderbeslaget (9) frigøres forsigtigt og klappe væk. Vær i den forbindelse opmærksom på at elektronikken ikke belastes eller på anden måde beskadiges.
14. Skru begge skruer (10) på inderbeslaget (9) helt ud.
15. Fastgør igen forsigtigt elektronikken på inderbeslaget (9).
16. Træk forsigtigt inderbeslaget (9) fra døren.
17. Løsn de fire skruer på adapterpladen (7) og skru helt ud. I den forbindelse skal yderbeslaget (3) holdes fast så at det ikke falder på gulvet eller på anden måde beskadiges.
18. Træk adapterpladen (7) og de fire skruer fra døren.
19. Løsn begge skruer (5) for at løsne den udvendige adapterplade (4) fra yderbeslaget (3).

#### 11.3 SMARTHANDLE DP (-SC)

I princippet foregår afmonteringen som for SmartHandle (SC), se kapitel 11.1 SMART HANDLE(-SC). Inden trin 17 kan gennemføres, skal man for DP-versionen først løsne de seks skruer inden man kan fjerne borebeskyttelsespladen fra den udvendige adapterplade.



# HÅNDBOG

## SMART HANDLE SO

### 12.0 TILBEHØR

#### 12.1 BATTERISÆT

Der er et batterisæt med erstatningsbatterier til rådighed til SmartHandle SO. Sættet indeholder 10 stk. CR2450 batterier. Batteriskifte se kapitel 10.0 BATTERISKIFTE.

#### 12.2 DÆKSEL

Det er muligt at bestille et erstatningsdæksel (med eller uden udsnit). Der medfølger altid dæksel og indlæg.

# HÅNDBOG

## SMART HANDLE SO

### 13.0 DATABLAD

#### 13.1 SMARTHANDLE G1

Udstyret med en trykkerlås til Scandinavian Oval.	
Mål smal (BxHxD):	48 x 230,2 x 21,75 mm (DP: 48 x 230,2 x 24,75 mm)
Mål bred (BxHxD):	59 x 229,2 x 21,75 mm (DP: 59 x 229,2 x 24,75 mm)
Batteritype:	2 x CR2450 3V Lithium
Batteritype WP:	2 x CR2450 3V Lithium
Temperaturområde:	-20 °C til +50 °C
Adgangsliste:	Op til 3.000
Tidszonegrupper:	5 + 1
Batterilevetid:	Op til 150.000 lukninger eller op til ti år standby
Transponder:	Op til 8.000
Lukninger:	Op til 16.000
Kan netværkskobles direkte	Integreret LockNode (Netværksmodul WN(M).LN.I.SH)

#### 13.2 SMARTHANDLE G2

Udstyret med en trykkerlås til Scandinavian Oval.	
Mål smal (BxHxD):	48 x 230,2 x 21,75 mm (DP: 48 x 230,2 x 24,75 mm)
Mål bred (BxHxD):	59 x 229,2 x 21,75 mm (DP: 59 x 229,2 x 24,75 mm)
Batteritype:	2 x CR2450 3V Lithium
Batteritype WP:	2 x CR2450 3V Lithium
Temperaturområde:	-20 °C til +50 °C
Adgangsliste:	3.600
Tidszonegrupper:	100 + 1
Batterilevetid:	Op til 150.000 lukninger eller op til ti år stand-by
Transponder:	Op til 64.000
Lukninger:	Op til 64.000
Kan netværkskobles direkte	Integreret LockNode (Netværksmodul WN(M).LN.I.SH)
Der kan administreres op til 304.000 lukninger per transponder	

# HÅNDBOG

## SMART HANDLE SO

### 13.3 SMARTHANDLE-SC\_SC.WP

Udstyret med en trykkerlås til Scandinavian Oval.	
Mål smal (BxHxD):	48 x 230,2 x 21,75 mm (DP: 48 x 230,2 x 24,75 mm)
Mål bred (BxHxD):	59 x 229,2 x 21,75 mm (DP: 59 x 229,2 x 24,75 mm)
Batteritype:	4 x CR2450 3V Lithium
Batterilevetid:	Op til 130.000 lukninger eller op til ti år stand-by
Batterilevetid ved på skriveproces SmartCards (bevægelseslister):	Op til 65.000 betjeneringer eller op til ti år stand-by
Batteritype WP:	2 x CR2450 3V Lithium
Batterilevetid:	Op til 65.000 lukninger eller op til ti år stand-by
Batterilevetid ved på skriveproces SmartCards (bevægelseslister):	Op til 35.000 betjeneringer eller op til ti år stand-by
Temperaturområde:	-20 °C til +50 °C
Adgangsliste:	3.600
Tidszonegrupper:	100+ 1
Feedback Transponder:	Buzzer
Feedback SmartCard:	Buzzer + LED (blå/rød)
Transponder/SmartCards:	Op til 64.000
Lukninger:	Op til 64.000
Kan netværkskobles direkte	Integreret LockNode (Netværksmodul WN(M).LN.I.SH)
	Der kan administreres op til 304.000 lukninger per transponder