



Smart.XChange

Handbok

29.07.2020

Innehållsförteckning

1	Textformaterings innebörd.....	4
2	Beskrivning	5
3	Installation och start.....	6
3.1	Installation.....	6
3.2	Kontroll av installationen	6
3.3	Anslutning med databas.....	6
4	Arbeta med Smart.XChange	8
4.1	Krav på källfilerna	8
4.2	Grundläggande tillvägagångssätt	9
5	Import: Flikar och alternativ	12
5.1	Hantera alla uppgifter	12
5.2	Skapa nya personer med transpondrar	13
5.3	Avaktivera transponder/ta bort personer	16
5.4	Lägg till nya dörrar med lås.....	18
5.5	Lägga till enskilda behörigheter	19
5.6	Ta bort enskilda behörigheter.....	19
5.7	Lägga till gruppbehörigheter	20
5.8	Ta bort gruppbehörigheter	21
5.9	Ersättningstransponder	22
6	Export: Data	23
6.1	Grundläggande tillvägagångssätt	23
6.2	Exportera personaluppgifter	23
6.3	Exportera transpondergrupper.....	26
6.4	Exportera individuella rättigheter.....	26
6.5	Exportera dörrar.....	27
6.6	Exportera områden	29
6.7	Exportera gruppbehörigheter.....	29
7	Protokoll.....	31
8	Inställningar	32
8.1	Ställa in tjänst.....	32
8.2	Ställa in användarkonto	33
8.3	Ställa in export	34
8.4	Ställa in import.....	34

9 Hjälp och ytterligare information 35

1 Textformaterings innebörd

Den här dokumentationen använder textformatering och illustrationselement för att underlätta förståelsen. I tabellen förklaras innebörden hos möjliga textformateringar:

Exempel	Knapp
<input checked="" type="checkbox"/> Exempel <input type="checkbox"/> Exempel	Kryssruta
<input checked="" type="radio"/> Exempel	Option
[Exempel]	Flik
"Exempel"	Namn på det visade fönstret
Exempel	Övre programrad
Exempel	Post i den utfällda övre programraden
Exempel	Snabbmenypost
▼ Exempel	Namn på en listruta
"Exempel"	Valmöjligheter i en listruta
"Exempel"	Område
Exempel	Fält
<i>Exempel</i>	Namn på en (Windows-)tjänst
<i>Exempel</i>	Kommandon (t.ex. CMD-kommandon i Windows)
Exempel	Databaspost
[Exempel]	MobileKey-typurval

2 Beskrivning

Smart.XChange är ett gränssnitt som automatiserar utbytet av data mellan LSM och externa system. Det används för att exportera datasatser från LSM till ett annat program och omvänt för att importera data till LSM. Datautbyte sker i filformatet "CSV" som är en textfil för lagring eller utbyte av data med enkel struktur.

Efter en första konfiguration ("mappning") för tilldelning av datasatserna arbetar tjänsten automatiskt. Mappning betyder i detta sammanhang att du första gången måste koppla spalterna i tabellen i källfilen med fälten i LSM-databasen för att Smart.XChange ska kunna överföra uppgifterna automatiskt i rätt fält i LSM-databasen.

Användningsområden

Smart.XChange används bland annat för följande uppgifter:

- Import av personuppgifter ur ett personalhanteringssystem för administration av medarbetare.
- Avstämning av dörr- och byggnadsdata med ett Computer Aided Facility Management System (CAFM)
- Export av behörighetsinformation: Vilka personer får beträda vilka dörrar?

Vilka fördelar erbjuder Smart.XChange?

- Tidsbesparing tack vare automatiserad import istället för manuellt inmatning, inget dubbelarbete
- Konsistens hos uppgifterna: Undvikande av fel genom individuell avstämning
- Standardisering och förenkling av återkommande uppgifter

3 Installation och start

3.1 Installation

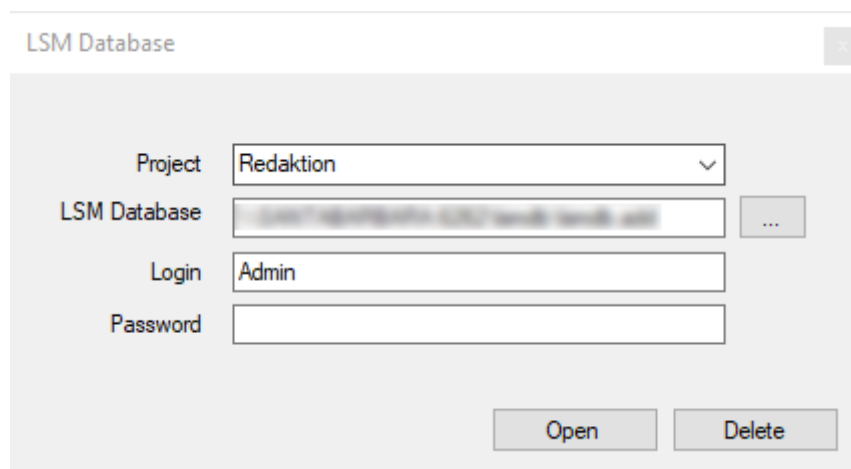
- ✓ LSM Business version 3.4 eller senare med registrerad Smart.XChange-modul
 - ✓ Administratörsbehörigheter
 - ✓ .NET-Framework (32-bit) 4.5.2 eller senare
 - ✓ Microsoft Visual C++ 2017 Redistributable Package (x86)
1. Utför installationsfilen för Microsoft Visual C++ 2017 Redistributable Package (x86).
 2. Kör installationsfilen.

3.2 Kontroll av installationen

1. Tryck på Windows-knappen och R samtidigt.
 - ↳ Ett "Utföra"-fönster öppnas.
2. Ange följande: *services.msc*
3. Klicka på knappen **OK**.
 - ↳ En lista med Windows-tjänster öppnas.
4. Sök efter tjänsten *SimonsVoss Smart.XChangeService*.
 - ↳ Om posten saknas tyder det på en felaktig installation. Upprepa i så fall installationen (se [Installation](#) [▶ 6]).

3.3 Anslutning med databas

1. Starta Smart.XChange.
 - ↳ Inmatningsfönstret öppnas.



LSM Database

Project:


LSM Database: ...

Login:

Password:

Open Delete

2. Klicka på pilen för att välja ett projekt eller skapa ett nytt projekt. Du skapar ett nytt projekt genom att ange ett namn för projektet och fortsätta på det sätt som beskrivits.
 - ↳ Din inställningar i programmet sparas i projektet.


3. Öppna Explorer med knappen .
↳ Explorer-fönstret öppnas.
4. I Explorer navigerar du till filen lsmdb.add.

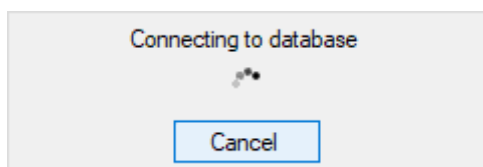


INFO

Sökväg till databas

Sökvägen till LSM-databasen visas på inloggningssidan i LSM-programmet under punkten "Setup" i fältet "Data source".

5. Ange användarnamn och lösenord.
6. Klicka på knappen .
↳ En anslutning till LSM-databasen upprättas.



- ↳ Programmet startas.

4 Arbeta med Smart.XChange

Programmets användargränssnitt består av nio registerflikar. Med flikarna kan du konfigurera tjänsten Smart.XChangeService som behövs för synkroniseringen.

4.1 Krav på källfilerna

Källfilerna måste vara i CSV-format.



INFO

Läsfel på grund av specialtecken

Om fälten i källfilen innehåller specialtecken och dessa stämmer överens med de inställda skiljetecknen kan Smart.XChange inte skilja mellan skiljetecken och specialtecken i texten. Detta leder till att fälten delas upp och spalttilldelningen går förlorad. Undvik specialtecken i källfilens fält. Om du måste använda specialtecken kan du maskera dem.

1. Öppna källfilen.
2. Infoga dubbla citattecken i början och slutet av det fält som innehåller specialtecken.
 - ↳ Fältet ser ut på följande sätt: "Innehåll; med specialtecken"
 - ↳ Maskerade specialtecken hoppas över vid inläsning och påverkar inte spalttilldelningen.



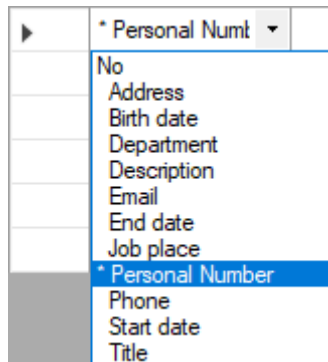
INFO

Teckenlängd i fälten

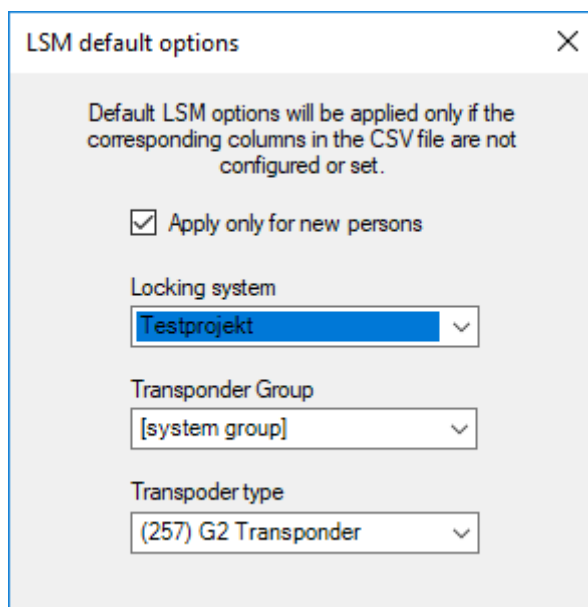
Det högsta tillåtna antalet tecken i fälten i LSM-databasen är begränsat. Om fälten i källfilen innehåller fler tecken ignoreras överflödiga tecken i samband med import.

Fält i databas	Maximal längd
Dörr	70 tecken
Rumsnummer	20 tecken
Våning	5 tecken
Plats	5 tecken
Byggnad	5 tecken
Beskrivning	256 tecken
FH-dörr	0 (nej) eller 1 (ja)
Utsida	0 (nej) eller 1 (ja)

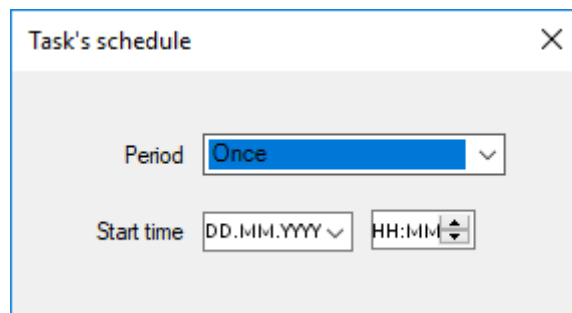
- Fäll ned rullgardinsmenyn i den översta raden genom att klicka på pilen.



- Välj passande datatyp (se tabell intill från kapitel Skapa nya personer med transpondrar), minst dock obligatoriska tilldelningselement (markerade med en asterisk).
- Gör på samma sätt med övriga spalter.
- Stäng fönstret Mapping-Viewer.
 - ↳ Inställningarna sparas automatiskt.
- Om önskat ställer du in alternativen med kugghjulsknappen.
 - ↳ Fönstret "LSM default objects" öppnas.



- Stäng fönstret "LSM default objects" igen.
 - ↳ Inställningarna sparas automatiskt.
- Ställ in tidsschemat med klockknappen (En gång, hvert femte minut, hver time, hver dag, hver uge eller hver måned).
 - ↳ Fönstret "Task's schedule" öppnas.



Task's schedule

Period

Start time

12. Stäng fönstret "Task's schedule" igen.

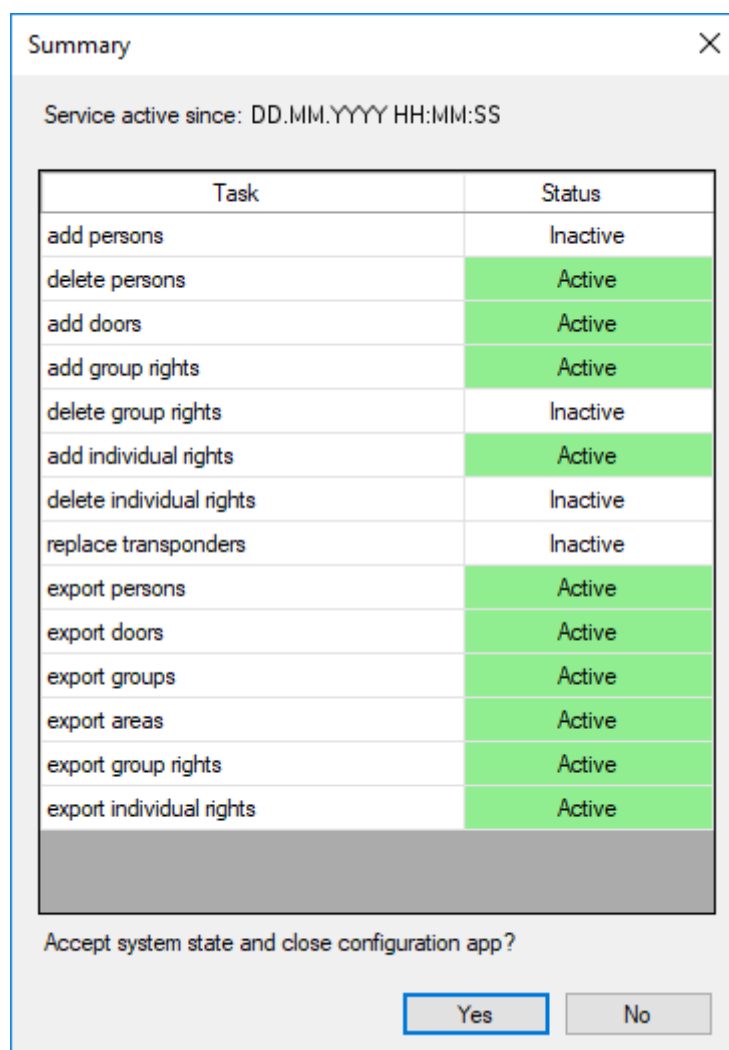
↳ Inställningarna sparas automatiskt.

13. Starta tjänsten med **Activate**.

↳ Tjänsten synkroniserar databasen enligt tidsschemat och de inställda alternativen.

Du kan även starta tjänsten med knappen "Run now". I så fall ignoreras tidsschemat och tjänsten utförs genast. Därefter utförs tjänsten enligt tidsschemat.

När du stänger programmet visas "Summary". Här kan du igen se med vilka inställningar tjänsten arbetar i bakgrunden efter att du har stängt fönstret.



Summary

Service active since: DD.MM.YYYY HH:MM:SS

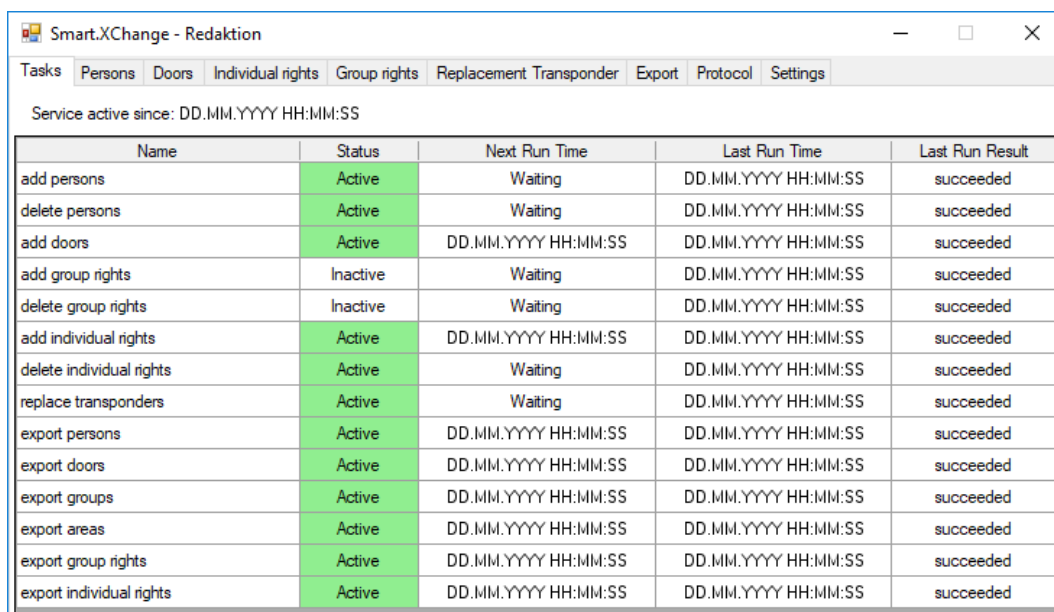
Task	Status
add persons	Inactive
delete persons	Active
add doors	Active
add group rights	Active
delete group rights	Inactive
add individual rights	Active
delete individual rights	Inactive
replace transponders	Inactive
export persons	Active
export doors	Active
export groups	Active
export areas	Active
export group rights	Active
export individual rights	Active

Accept system state and close configuration app?

5 Import: Flikar och alternativ

5.1 Hantera alla uppgifter

Register Tasks



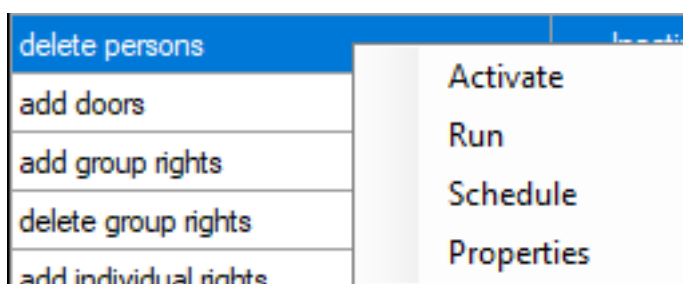
Smart.XChange - Redaktion

Tasks Persons Doors Individual rights Group rights Replacement Transponder Export Protocol Settings

Service active since: DD.MM.YYYY HH:MM:SS

Name	Status	Next Run Time	Last Run Time	Last Run Result
add persons	Active	Waiting	DD.MM.YYYY HH:MM:SS	succeeded
delete persons	Active	Waiting	DD.MM.YYYY HH:MM:SS	succeeded
add doors	Active	DD.MM.YYYY HH:MM:SS	DD.MM.YYYY HH:MM:SS	succeeded
add group rights	Inactive	Waiting	DD.MM.YYYY HH:MM:SS	succeeded
delete group rights	Inactive	Waiting	DD.MM.YYYY HH:MM:SS	succeeded
add individual rights	Active	DD.MM.YYYY HH:MM:SS	DD.MM.YYYY HH:MM:SS	succeeded
delete individual rights	Active	Waiting	DD.MM.YYYY HH:MM:SS	succeeded
replace transponders	Active	Waiting	DD.MM.YYYY HH:MM:SS	succeeded
export persons	Active	DD.MM.YYYY HH:MM:SS	DD.MM.YYYY HH:MM:SS	succeeded
export doors	Active	DD.MM.YYYY HH:MM:SS	DD.MM.YYYY HH:MM:SS	succeeded
export groups	Active	DD.MM.YYYY HH:MM:SS	DD.MM.YYYY HH:MM:SS	succeeded
export areas	Active	DD.MM.YYYY HH:MM:SS	DD.MM.YYYY HH:MM:SS	succeeded
export group rights	Active	DD.MM.YYYY HH:MM:SS	DD.MM.YYYY HH:MM:SS	succeeded
export individual rights	Active	DD.MM.YYYY HH:MM:SS	DD.MM.YYYY HH:MM:SS	succeeded

Här hittar du en översikt över alla uppgifter som hanteras via Smart.XChange. Den aktuella statusen, nästa starttid och det senaste utförandet tillsammans med resultatet av det senaste utförandet visas i form av en tabell. Högerklicka på respektive uppgift för att öppna kontextmenyn.



- Aktivering: Uppgifterna genomförs i enlighet med det inställda tidsschemat.

Utför: Uppgiften utförs genast. Därefter utförs uppgiften enligt det inställda tidsschemat.

Tidsschema: Här ställer du in tidsschemat för uppgiften.

Bearbeta: Här ställer du in hur uppgiften beter sig medan den utförs.

Alternativt kan du öppna fliken till respektive uppgift genom att dubbelklicka.

5.2 Skapa nya personer med transpondrar

Register Persons

Med det kopierar du nya personer från källfilen till LSM-databasen. En person identifieras entydigt med personalnumret (fältet Personal Number i Mapping-Viewer). För visning av LSM:s matris behövs även efternamnet (fältet Lastname i Mapping-Viewer). Dessa uppgifter är därför obligatoriska(*).

Tilldelningsvy: Inställningar

Val	Överföring till LSM-databasen som
no	Ingen överföring (kolumn ignoreras)
Activation date	Transponderns aktiveringsdatum
Expiration date	Transponderns förfallodatum
Time frame mode	Tidsfönsterläge (definierar det dynamiska tidsfönsterläget i transponderns registerkort [Konfiguration]) 0 = Ändra inte tidsfönster på gateway 1 = till ett visst klockslag under (nästa) dagen 2 = Antal timmar från den senaste hela timmen för bokningen
Time frame value	Tidsfönstervärde (beroende av <i>Time frame mode</i>) <ul style="list-style-type: none"> ■ När <i>Time frame mode</i> = 0, används <i>Time frame value</i> inte. ■ När <i>Time frame mode</i> = 1, används <i>Time frame value</i> som det klockslag nästa dag till vilket bokningen gäller. ■ När När <i>Time frame mode</i> = 2, används <i>Time frame value</i> som antalet timmar under vilka transpondern gäller efter bokningen.
Cost Account	Kostnadsställe
G1 Time Group ID	G1-tidszonsgrupp som transpondern tilldelas
G2 Time Group ID	G2-tidszonsgrupp som transpondern tilldelas

Val	Överföring till LSM-databasen som
*Personal Number	Personalnummer
Firstname	Förnamn
*Lastname	Efternamn
Job place	Ort/byggnad
Job title	Titel
Phone	Telefonnummer
Email	E-post
Startdate	Tillträdesdatum
End date	Utträdesdatum
Address	Adress
Birth date	Födelsedatum
Department	Avdelning
Description	Anmärkning
Transponder type	Uppgift om transpondertyp 0 = Odefinierad transpondertyp 1 = Normal G1-transponder 2 = G1-Smartclip 3 = G1-biometrisk transponder 4 = G1-pinkodstransponder 5 = Biometrisk läsare 6 = G1-kort 257 = Normal G2-transponder 259 = G2-biometrisk transponder 260 = G2-pinkodstransponder 262 = G2-korttransponder
Transponder group	Transpondergrupp som transpondern tilldelas.
Locking system name	Namn på låssystem som transpondern, personen eller både och tilldelas.

Anvisning till G1 Time Group ID/G2 Time Group ID och Transponder group

Mappningsvärdet *G1 Time Group ID* eller *G2 Time Group ID* kan endast tilldelas ett av de båda databasvärdena:

- TransponderGroup.TimeGroupID eller TransponderGroup.TimeGroupG2ID
- Transponder.TimeGroupG1ID eller Transponder.TimeGroupG2ID

I LSM kan du tilldela en grupp av transpondrar (TransponderGroup) till en tidszonsgroup (TimeGroup) för att ge flera personer tidsstyrda behörigheter samtidigt (=TransponderGroup.TimeGroup). I LSM kan du identifiera transpondrar med gruppstyrda tidsbudgetar: I registerkortet [Konfiguration] i området "Tidszonsgroup" står i rullgardinsmenyn ▼ G1 eller ▼ G2 ett tillägg i hakparentes efter tidszonsgruppen. Detta tillägg anger vilken transpondergrupp med tidszonsgroup som definierar tidszonsgruppen för denna transponder. Tilldela för detta mappningsvärdet *G1 Time Group ID* eller *G2 Time Group ID* till databasvärdet **Transponder.TimeGroupG1ID** eller **Transponder.TimeGroupG2ID**.

Om du vill tilldela enskilda transpondrar i en transpondergrupp med tidszonsgroup avvikande tidsmässiga behörigheter kan du även direkt tilldela dessa transpondrar en tidszonsgroup (=Transponder.TimeGroup). På så sätt skriver du över den tidsmässiga behörigheten som resulterar från transponderns tillhörighet till en transpondergrupp med tidszonsgroup (TransponderGroup.TimeGroup) (Transponder.TimeGroup > TransponderGroup.TimeGroup). Tilldela för detta mappningsvärdet *G1 Time Group ID* eller *G2 Time Group ID* till databasvärdet **TransponderGroup.TimeGroupID** eller **TransponderGroup.TimeGroupG2ID**.

Task options

Inställning	Funktion
Locking system	Om fältet är tomt i källfilen eller ingen motsvarande inställning har gjorts, används det värde som valts här.

Inställning	Funktion
Transponder group	Om fältet är tomt i källfilen eller ingen motsvarande inställning har gjorts, används det värde som valts här.
Transponder type	Om fältet är tomt i källfilen eller ingen motsvarande inställning har gjorts, används det värde som valts här.
Apply only for new persons	Poster som fanns redan vid den senaste importen ignoreras.

Anmärkningar

- När en transpondertyp har specificerats, men ingen transponder, skapas en transponder och tilldelas personen.
- En person kan redan vara tilldelad en transponder av en annan typ, som ännu inte har programmerats. I detta fall ersätts typen av denna transponder med den specificerade typen.
- När en transpondertyp har specificerats, men personen redan har tilldelats en programmerad transponder, har denna angivelse ingen inverkan.
- När en transpondergrupp har specificerats, måste låssystemets namn specificeras.
- När ingen transpondergrupp har specificerats, men låssystemets namn har specificerats, är transpondergruppen densamma som låssystemets systemgrupp.
- När en transpondergrupp har specificerats tilldelas transpondern denna grupp. Undantag: Transpondern har redan tilldelats en transpondergrupp i låssystemet.
- När en transpondergrupp har specificerats flyttas transpondern till denna grupp, om den redan har tilldelats en transpondergrupp.

5.3 Avaktivera transponder/ta bort personer

Register Persons

Du tar bort personer och tar bort/avaktiverar/kopplar från transpondrar som anges i källfilen. En person identifieras entydigt med hjälp av personalnumret (Personal Number) så att de valda åtgärderna kan användas på denna person. Denna uppgift är därför obligatorisk(*).

**OBSERVERA****Dataförlust**

Om personalnumren i källfilerna är felaktiga kan åtgärder användas på andra personer av misstag.

- Se till att personalnumren i källfilerna är korrekta.

Tilldelningsvy: Inställningar

Val	Överföring till LSM-databasen som
no	Ingen överföring (kolumn ignoreras)
*Personal Number	Personalnummer för den person vars datasats ska tas bort.

Task options

Task options ✕

Select actions to perform:

- Deactivate person's transponders
- Delete person from LSM
- Detach transponder from person
- Add text to transponder's description

Inställning	Funktion
Detach	Transpondern är inte längre tilldelad personen (personen blir dock kvar i LSM-databasen och importeras inte på nytt).
Deactivate	Transpondern avaktiveras.
Delete	Personen tas bort från LSM-databasen, transponder blir kvar i LSM-databasen.
Add text to transponder's description	Infogar den imatade texten i transponderbeskrivningen.

5.4 Lägg till nya dörrar med lås

Register Doors

Du kopierar nya dörrar ur källfilen till LSM-databasen. En dörr kan identifieras entydigt (Door code). För visning av matrisen i LSM behövs även dörrbeteckningen (Door name). Dessa uppgifter är därför obligatoriska(*).

Tilldelningsvy: Inställningar

Val	Överföring till LSM-databasen som
no	Ingen överföring (kolumn ignoreras)
Area name	Område
Building shortcut	Byggnad
Description	Beskrivning
*Door code	Dörrkod
*Door name	Dörrbeteckning
Floor	Våning
Location shortcut	Plats
Lock type	Typ
Locking system name	Låssystem
Room number	Rumsnummer

Task options

LSM default options ✕

Default LSM options will be applied only if the corresponding columns in the CSV file are not configured or set.

Apply only for new doors

Locking system

Area

Lock type

Inställning	Funktion
Locking system	Om fältet är tomt i källfilen eller ingen motsvarande inställning har gjorts, används det värde som valts här.
Area	Om fältet är tomt i källfilen eller ingen motsvarande inställning har gjorts, används det värde som valts här.
Lock type	Om fältet är tomt i källfilen eller ingen motsvarande inställning har gjorts, används det värde som valts här.
Apply only for new doors	Poster som fanns redan vid den senaste importen ignoreras.

5.5 Lägga till enskilda behörigheter

Du kopierar enskilda behörigheter ur källfilen till LSM-databasen. Enskilda behörigheter består av en entydigt identifierbar dörr (Door code) och en entydigt identifierbar person (Personal Number). Dessa uppgifter är därför obligatoriska(*).

Tilldelningsvy: Inställningar

Val	Överföring till LSM-databasen som
no	Ingen överföring (kolumn ignoreras)
*Door code	Dörrbeteckning för dörren i fråga
*Personal Number	Personalnummer för den behöriga personen.



INFO

Inga inställningar

För denna uppgift är fönstret "Task options" inte tillgängligt.

5.6 Ta bort enskilda behörigheter

Du tar bort enskilda behörigheter i källfilen ur LSM-databasen. Enskilda behörigheter består av en entydigt identifierbar dörr (Door code) och en entydigt identifierbar person (Personal Number). Dessa uppgifter är därför obligatoriska(*).

Tilldelningsvy: Inställningar

Val	Överföring till LSM-databasen som
no	Ingen överföring (kolumn ignoreras)
*Door code	Dörrbeteckning för dörren i fråga
*Personal Number	Personalnummer för den inte längre behöriga personen.



INFO

Inga inställningar

För denna uppgift är fönstret "Task options" inte tillgängligt.

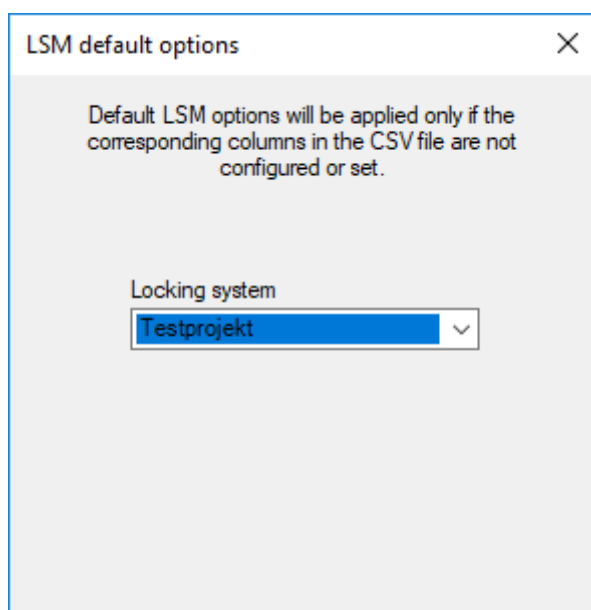
5.7 Lägga till gruppbehörigheter

Du kopierar gruppbehörigheter ur källfilen till LSM-databasen. Gruppbehörigheter består av en entydigt identifierbar grupp av transpondrar (Transponder group) som är behörig att beträda ett entydigt identifierbart område (Area name). Dessa uppgifter är därför obligatoriska(*).

Tilldelningsvy: Inställningar

Val	Överföring till LSM-databasen som:
no	Ingen överföring (kolumn ignoreras)
*Area name	Område där gruppbehörigheterna gäller.
Locking system name	Låssystem där området befinner sig.
*Transponder group	Transpondergrupp som är behörig.

Task options



Inställning	Funktion
Locking system	Om fältet är tomt i källfilen eller ingen motsvarande inställning har gjorts, används det värde som valts här.

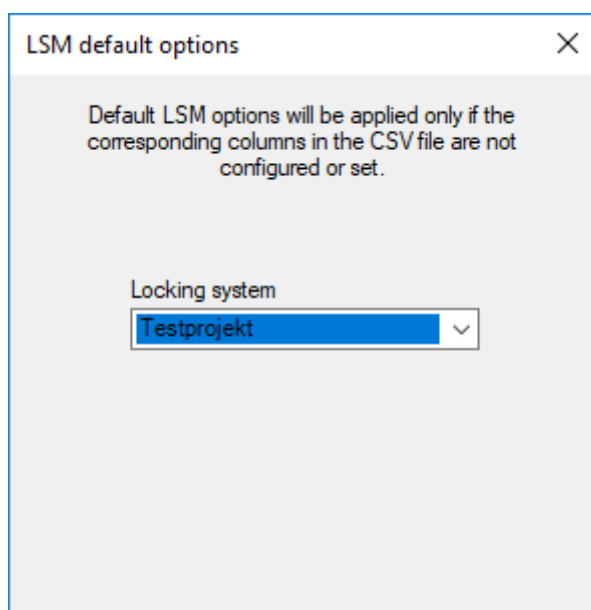
5.8 Ta bort gruppbehörigheter

Du ta bort gruppbehörigheter i källfilen ur LSM-databasen. Gruppbehörigheter består av en entydigt identifierbar grupp av transpondrar (Transponder group) som är behörig att beträda ett entydigt identifierbart område (Area name). Dessa uppgifter är därför obligatoriska(*).

Tilldelningsvy: Inställningar

no	Ingen överföring (kolumn ignoreras)
*Area name	Område där gruppbehörigheterna gäller.
Locking system name	Låssystem där området befinner sig.
*Transponder group	Transpondergrupp som inte längre är behörig.

Task options



Inställning	Funktion
Locking system	Om fältet är tomt i källfilen eller ingen motsvarande inställning har gjorts, används det värde som valts här.

5.9 Ersättningstransponder

Du avaktiverar transpondrarna till de personer, vars personalnummer stämmer överens med de i källfilen. Samtidigt skapar programmet en ersättningstransponder. Personen måste identifieras entydigt via personalnumret (Personal Number). Denna uppgift är därför obligatorisk(*).

Tilldelningsvy: Inställningar

Val	Överföring till LSM-databasen som:
no	Ingen överföring (kolumn ignoreras)
*Personal Number	Personalnummer till den person, vars transponder ska ersättas.

**INFO****Inga inställningar**

För denna uppgift är fönstret "Task options" inte tillgängligt.

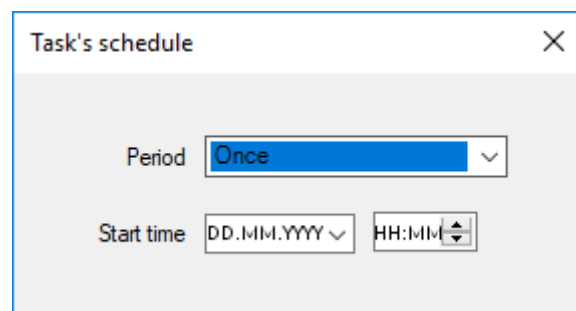
6 Export: Data

6.1 Grundläggande tillvägagångssätt

Register Export

Med Smart.XChange kan du exportera datasatserna ur LSM-databasen i det vanliga CSV-utbytesformatet. Om du exporterar filerna i detta utbytesformat kan de enkelt bearbetas vidare och till exempel importeras i personalhanteringssystem.

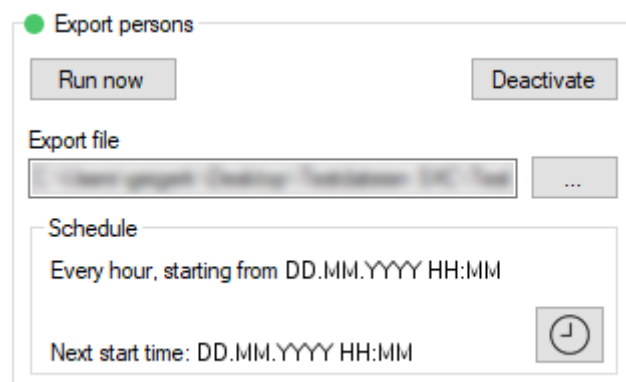
1. Öppna Explorer med knappen **...**.
↳ Explorer-fönstret öppnas.
2. Fastställ målfilen.
3. Bekräfta ditt val med **Spara**.
↳ Explorer-fönstret stänger.
4. Ställ in tidsschemat med klockknappen.



5. Stäng fönstret "Task's schedule" igen.
↳ Inställningarna sparas automatiskt.
6. Starta tjänsten med **Activate**.
↳ Knappen **Activate** ersätts med knappen **Deactivate**.
↳ Tjänsten exporterar de utvalda filerna enligt tidsschemat.

6.2 Exportera personaluppgifter

Export persons



Du exporterar en CSV-fil med följande spalter:

Spalt	Innehåll
Person.PersonalNumber	Personens personalnummer
Person.Firstname	Personens förnamn
Person.Lastname	Personens efternamn
Person.JobPlace	Arbetsgivarens namn
Person.JobTitle	Personens titel
Person.Phone	Personens telefonnummer
Person.Email	Personens e-postadress
Person.StartDate	Personens tillträdesdatum
Person.EndDate	Personens utträdesdatum
Person.Address	Personens adress
Person.BirthDate	Personens födelsedatum
Person.Department	Personens avdelning
Person.Description	Beskrivning av personen
Transponder.Type	Typ av transpondern som tilldelats personen.
Transponder.State	Status av transpondern som tilldelats personen. 0 = Aktiv 1 = Borttappad 2 = Flyttad till annan transpondergrupp 3 = Raderad 4 = Avaktiverad men inte programmerad 5 = Defekt 6 = Inte återlämnad 7 = Annat 256 = Avaktiverat TID har programmerats i alla lås i ett område. Används bara för VN_Export. 512 = Avaktiverad och utgången
TransponderGroup.Name	Namn på transpondergruppen som personens transponder är tilldelad.
LockingSystem.Name	Låssystem, från vilket dataposten för personen härstammar.

Spalt	Innehåll
Transponder.SerialNumber	Transponderns serienummer. Med serienumret kan varje transponder entydigt identifieras.
Transponder.ActivationDate	Tidpunkt för aktivering av transpondern
Transponder.ExpirationDate	Transponderns utgångsdatum
Transponder.TimeGroupG1ID	Post i rullgardinsmenyn ▼ G1 i området "Tidszonsgrupp" i registerkortet Konfiguration
Transponder.TimeGroupG2ID	Post i rullgardinsmenyn ▼ G2 i området "Tidszonsgrupp" i registerkortet Konfiguration
Transponder.DynamicTimeFrameMode	Valt alternativ i området "Dynamisk tidsfönster" 0 = Ändra inte tidsfönster på gateway 1 = till ett visst klockslag under (nästa) dagen 2 = Antal timmar från den senaste hela timmen för bokningen
Transponder.DynamicTimeFrameValue	Värde i området "Dynamisk tidsfönster" som är beroende av Transponder.DynamicTimeFrameMode. <ul style="list-style-type: none"> ■ Om Transponder.DynamicTimeFrameMode = 0, är Transponder.DynamicTimeFrameValue inte korrekt. ■ Om Transponder.DynamicTimeFrameMode = 1, står värdet för klockslaget till vilket transpondrarna är giltiga efter bokningen. ■ Om Transponder.DynamicTimeFrameMode = 2, står värdet för det antal timmar som transpondrarna är giltiga efter bokningen.
Transponder.G1ID	G2-transponderns ID (endast för G1-transponder). Med detta ID tilldelas transpondern i låssystemet.

Spalt	Innehåll
Transponder.G2TID	G2-transponderns ID (endast för G2-transponder). Med detta ID tilldelas transpondern i låssystemet.
Person.CostAccount	Personens kostnadsställe

6.3 Exportera transpondergrupper

Export groups

● Export groups

Run now Deactivate

Export file

... ..

Schedule

Every hour, starting from DD.MM.YYYY HH:MM

Next start time: DD.MM.YYYY HH:MM

⌚

Du exporterar en CSV-fil med följande spalter:

Spalt	Innehåll
TransponderGroup.Name	Namn på transpondergrupp
TransponderGroup.Description	Beskrivning av transpondergrupp
LockingSystem.Name	Det låssystem ur vilket transpondergruppen härrör.

6.4 Exportera individuella rättigheter

Export individual rights

● Export individual rights

Run now Deactivate

Export file

... ..

Schedule

Every hour, starting from DD.MM.YYYY HH:MM

Next start time: DD.MM.YYYY HH:MM

⌚

Du exporterar en CSV-fil med följande spalter:

Spalt	Innehåll
PERSON.PERSONALNUMBER	Den behöriga personens personalnummer
LOCKINGSYSTEM.NAME	Det låssystem ur vilket personens behörighet härrör.
LOCK.DOORCODE	Dörrkod till den dörr till vilken personen har tillträdesbehörighet.

6.5 Exportera dörrar

Export doors

Du exporterar en CSV-fil med följande spalter:

Spalt	Innehåll
Lock.DoorCode	Dörrkod för dörren där låset finns.
Lock.DoorName	Namn på dörren där låset finns.
Lock.BuildingAbr	Förkortning för byggnaden där låset finns.
Lock.BuildingLocation	Placering av byggnaden där låset finns.
Lock.BuildingFloor	Våningen där låset finns.
Lock.RoomNumber	Rumsnummer för rummet där låset finns.
Lock.Description	Beskrivning av låset
Lock.Type	Typ av lås

Spalt	Innehåll
Lock.Battery	Låsets batteristatus 0 = OK 1 = låg batterinivå 2 = mycket låg batterinivå 3 = låset i freezeläge på grund av låg batterinivå
Lock.DoorMonitorState	Låsets DoorMonitoring-status 0 = ingen DoorMonitoring 1 = dörren är öppen 2 = dörren är säkert låst
Lock.Errors	Låsets felmeddelanden 0 = inga fel 1 = manipulering identifierad på givare 2 = hårdvarufel identifierad
Lock.Deactivation	Avaktivering av lås 0 = inte avaktiverat 1 = lås avaktiverat
Sector.Name	Namn på området till vilket dörren med låset hör.
LockingSystem.Name	Namn på låssystemet till vilket låset hör.
Lock.SerialNumber	Låsets serienummer Varje lås kan entydigt identifieras med serienumret.
Lock.ID	Låsets ID. Med detta ID tilldelas låset i låssystemet.

6.6 Exportera områden

Export areas

Du exporterar en CSV-fil med följande spalter:

Spalt	Innehåll
Sector.Name	Namn på område
Sector.Description	Beskrivning av området
LockingSystem.Name	Namn på det låssystem där området befinner sig.

6.7 Exportera gruppbehörigheter

Export group rights

Du exporterar en CSV-fil med följande spalter:

Spalt	Innehåll
LOCKINGSYSTEM.NAME	Namn på det låssystem ur vilket gruppbehörigheten härrör.
TRANSPONDERGROUP.NAME	Namn på behörig transpondergrupp

Spalt	Innehåll
SECTOR.NAME	Område till vilket transpondergruppen har tillträde.

7 Protokoll

Register Protocol

I programmets protokoll kan du kontrollera programmets händelser och processer. Vissa händelser beskrivs detaljerat. Denna beskrivning kan visas.

Time	Task Type	Task File	Status
DD.MM.YYYY HH:MM:SS	export individual rights	C:\Users\jagard\Desktop\Taskfiles\...	succeeded
DD.MM.YYYY HH:MM:SS	export individual rights	C:\Users\jagard\Desktop\Taskfiles\...	started
DD.MM.YYYY HH:MM:SS	export group rights	C:\Users\jagard\Desktop\Taskfiles\...	succeeded
DD.MM.YYYY HH:MM:SS	export group rights	C:\Users\jagard\Desktop\Taskfiles\...	started
DD.MM.YYYY HH:MM:SS	export areas	C:\Users\jagard\Desktop\Taskfiles\...	succeeded
DD.MM.YYYY HH:MM:SS	export areas	C:\Users\jagard\Desktop\Taskfiles\...	started
DD.MM.YYYY HH:MM:SS	export groups	C:\Users\jagard\Desktop\Taskfiles\...	succeeded
DD.MM.YYYY HH:MM:SS	export groups	C:\Users\jagard\Desktop\Taskfiles\...	started
DD.MM.YYYY HH:MM:SS	export doors	C:\Users\jagard\Desktop\Taskfiles\...	succeeded
DD.MM.YYYY HH:MM:SS	export doors	C:\Users\jagard\Desktop\Taskfiles\...	started
DD.MM.YYYY HH:MM:SS	export persons	C:\Users\jagard\Desktop\Taskfiles\...	succeeded
DD.MM.YYYY HH:MM:SS	export persons	C:\Users\jagard\Desktop\Taskfiles\...	started
DD.MM.YYYY HH:MM:SS	replace transponders	C:\Users\jagard\Desktop\Taskfiles\...	succeeded
DD.MM.YYYY HH:MM:SS	replace transponders	C:\Users\jagard\Desktop\Taskfiles\...	started
DD.MM.YYYY HH:MM:SS	replace transponders	C:\Users\jagard\Desktop\Taskfiles\...	succeeded
DD.MM.YYYY HH:MM:SS	replace transponders	C:\Users\jagard\Desktop\Taskfiles\...	started
DD.MM.YYYY HH:MM:SS	delete individual rights	C:\Users\jagard\Desktop\Taskfiles\...	succeeded
DD.MM.YYYY HH:MM:SS	delete individual rights	C:\Users\jagard\Desktop\Taskfiles\...	started
DD.MM.YYYY HH:MM:SS	add individual rights	C:\Users\jagard\Desktop\Taskfiles\...	succeeded
DD.MM.YYYY HH:MM:SS	add individual rights	C:\Users\jagard\Desktop\Taskfiles\...	started
DD.MM.YYYY HH:MM:SS	add doors	C:\Users\jagard\Desktop\Taskfiles\...	succeeded

■ Öppna beskrivningen med knappen **...**.

↳ Fönstret "Error Details" öppnas. Det innehåller beskrivningen av händelsen.

Protokollet beskrivs löpande av programmet. För att se de senaste händelserna i protokollet måste du uppdatera det.


■ Uppdatera visningen av protokollet med knappen **Reload**.

↳ Även nya händelser visas.

8 Inställningar

8.1 Ställa in tjänst

I området "Service" kan du ställa in Smart.XChangeService mer exakt. Du kan stoppa tjänsten, ställa in lagringsplatsen för protokollet och flytta arbetsmappen.



LSM user for Import/Export tasks

Sign in as

Login Password

Start/Stop

Här kan du starta och avsluta tjänsten *SimonsVoss Smart.XChangeService* som ansvarar för synkroniseringen.



INFO

Synkronisering och export pausad genom att tjänsten avslutats

Jämförelse mellan databaserna och exporten ur LSM-databasen fungerar inte om tjänsten inte är aktiv. Så fort tjänsten startas om utförs jämförelse och export enligt tidsschemana.

Inställningar spärrade

Inställningarna i området "Service" kan inte ändras så länge tjänsten är igång.

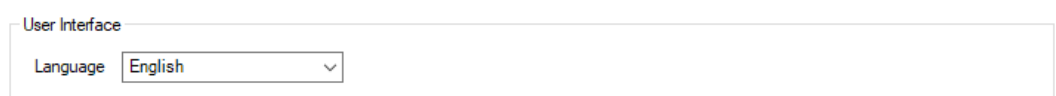
- Starta alternativt avsluta tjänsten med knappen **Start** eller **Stop**.
 - ↳ Tjänsten startas/avslutas.
 - ↳ Programmet visar tjänstens nya status.

Protocol file

Här kan du ange var protokollet ska sparas. Protokollet skapas automatiskt.

1. Öppna Explorer med knappen **...**.
 - ↳ Explorer-fönstret öppnas.
2. Definiera målmappen.
3. Klicka på knappen **OK**.
 - ↳ Explorer-fönstret stänger.
- ↳ Arbetsmappen har flyttats.

User Interface

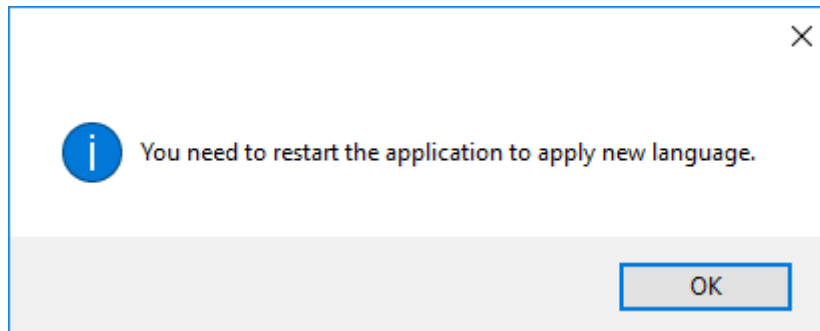


User Interface

Language

Här kan du ställa in språket för gränssnittet Smart.XChange.

1. Välj önskat språk i rullgardinsmenyn Language.
↳ Informationsfönster visas.



2. Stäng gränssnittet Smart.XChange.
3. Öppna gränssnittet Smart.XChange på nytt.
↳ Gränssnittet Smart.XChange använder det valda språket.

8.2 Ställa in användarkonto

I området "Configure user to perform Import/Export tasks" kan du ändra inloggningsuppgifterna för LSM-databasen utan att programmet startas om. Smart.XChange använder dessa uppgifter för att upprätta en anslutning till LSM-databasen.

A screenshot of a configuration window titled "LSM user for Import/Export tasks". Below the title, it says "Sign in as". There are three input fields: "Login" with the text "Admin", "Password" with a series of dots, and "Edit" which is a button.

Configure user to perform Import/Export tasks



INFO

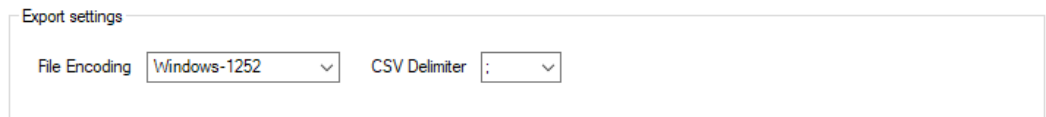
Synkronisering och export pausad genom felaktiga inloggningsuppgifter

Jämförelse mellan databaserna och exporten ur LSM-databasen fungerar kräver en anslutning till LSM-databasen. Om inloggningsuppgifterna är föråldrade eller felaktiga kan Smart.XChange inte upprätta någon anslutning till databasen.

1. Lås upp inmatningsfönstret med knappen **Edit**.
↳ Inmatningsfönstret visas inte längre i grått.
2. Ange inloggningsuppgifterna.
3. Spara uppgifterna med knappen **Apply**.
↳ Inloggningsuppgifterna har ändrats.

8.3 Ställa in export

I området "Export settings" kan du ändra inställningarna för de CSV-filer, som skapas vid export av datasatser ur LSM-databasen.



Med rullgardinsmenyn intill ▼ **File Encoding** ställer du in teckenkodningen för de exporterade filerna.

Med rullgardinsmenyn intill ▼ **CSV Delimiter** ställer du in skiljetecknen för de exporterade filerna.

8.4 Ställa in import

I området "Import settings" kan du bestämma proceduren för mappar som redan har importerats.



Markera rutan vid **Forbid repeated import of already successfully imported file** för att förhindra att samma fil importerats och används för synkroniseringen en gång till. Så länge rutan är markerad kan varje fil importerats och användas för synkronisering endast en gång.

Genom att markera rutan vid **Delete successfully imported files** raderas importerade data och på så sätt kan de inte heller användas på nytt för synkronisering.

9 Hjälp och ytterligare information

Infomaterial/dokument

Detaljerad information om drift och konfiguration samt andra dokument finns på SimonsVoss webbplats under rubriken Dokument (<https://www.simons-voss.com/se/nerladdningar/dokument.html>).

Programvara och drivrutiner

Programvara och drivrutiner finns på SimonsVoss hemsida i serviceområdet under nedladdning av programvara (<https://www.simons-voss.com/se/support/nerladdning-av-programvara.html>).

Försäkringar om överensstämmelse

Försäkringar om överensstämmelse för denna produkt finns på SimonsVoss webbplats under rubriken Certifikat (<https://www.simons-voss.com/se/certifikat.html>).

Hotline

Vid tekniska frågor, kontakta SimonsVoss servicehotline på +49 (0) 89 99 228 333 (samtal i det fasta nätet i Tyskland, samtalstaxa beroende på leverantör).

E-post

Vill du hellre skriva ett e-postmeddelande?

support-simonsvoss@allegion.com (System 3060, MobileKey)

FAQ

Information om och hjälp med SimonsVoss produkter finns på SimonsVoss webbplats under rubriken Vanliga frågor (<https://www.simons-voss.com/se/nerladdningar/support.html>).

Adress

SimonsVoss Technologies GmbH
Feringastrasse 4
85774 Unterföhring
Tyskland



Om SimonsVoss

SimonsVoss är teknikledande inom digitala låssystem.

Som pionjär för fjärrstyrd, kabellös låsteknik erbjuder vi systemlösningar med ett brett produktutbud för små och medelstora verksamheter, stora företag samt offentliga inrättningar.

SimonsVoss låssystem förenar intelligenta funktioner, hög kvalitet och prisbelönad design made i Germany. SimonsVoss är innovativ

systemleverantör med fokus på skalbara system, hög säkerhet, tillförlitliga komponenter, effektiv programvara och enkel användning.

Mod till innovation, hållbart tänkande och handlande samt uppskattning av våra medarbetare och samarbetspartner är nyckeln till vår framgång. Företaget med säte i Unterföhring nära München och produktion i Osterfeld (Sachsen-Anhalt) sysselsätter omkring 300 medarbetare i åtta länder.

SimonsVoss är ett företag inom ALLEGION-gruppen – ett globalt verksamt nätverk på området för säkerhet. Allegion representeras i omkring 130 över hela världen (www.allegion.com).

© 2020, SimonsVoss Technologies GmbH, Unterföhring

Med ensamrätt. Texter, bilder och grafiker är upphovsrättsskyddade.

Innehållet i detta dokument får varken kopieras, distribueras eller ändras. För mer information, besök SimonsVoss hemsida. Reservation för tekniska ändringar.

SimonsVoss och MobileKey är registrerade varumärken som tillhör SimonsVoss Technologies GmbH.

