



LSM 3.5 SP2 Business + Prof. Mise à jour

Manuel

20.07.2022

Tables des matières

1	Généralités.....	4
1.1	Consignes de sécurité générales	4
1.2	Consignes de sécurité propres au produit.....	5
1.3	Informations légales	5
1.4	Autres informations.....	6
2	Signification du formatage du texte.....	7
3	Remarques préalables.....	8
4	Préparation.....	9
4.1	Importer des données	9
4.2	Sauvegarde manuelle de la base de données.....	9
4.3	Terminer les services	9
5	Installation du nouveau logiciel	11
6	Adapter le modèle de base de données.....	12
7	Enregistrer LSM	14
8	Effectuer une sauvegarde.....	19
9	Configurations étendues du LSM.....	21
9.1	WaveNet traditionnel (il ne s'agit pas du Gestionnaire WaveNet!).....	23
9.2	Gestionnaire WaveNet.....	24
9.2.1	Décompression	24
9.2.2	Mise à jour	25
9.2.3	Démarrage.....	25
9.2.4	Mot de passe	27
9.3	Configuration du CommNode-Server.....	28
9.3.1	Création des fichiers de configuration	28
10	Démarrer les services	29
11	Finalisation	30
12	Mise à jour de la version LSM MOBILE	31
12.1	Mise à jour de la version LSM MOBILE PC.....	31
13	Mise à jour du ServicePack	32
13.1	Généralités.....	32
13.2	Remarques préalables	32
13.3	Importer des données.....	32
13.4	Sauvegarde manuelle de la base de données.....	32

13.5	Terminer les services	33
13.6	Procédure	34
13.6.1	Mise à jour du CommNode-Server	34
13.7	Démarrer les services	35
13.8	Finalisation.....	35
14	Aide et autres informations.....	36

1 Généralités

Ce manuel décrit la manière dont une mise à jour permet de passer d'une version antérieure pleinement fonctionnelle à la nouvelle version 3.5 SP2 du logiciel LSM. Le logiciel Locking System Management, abrégé en LSM, a été mis au point afin de gérer les systèmes de fermeture complexes constitués de composants de fermeture SimonsVoss.

D'autres documents sont également disponibles en complément de ce manuel :

■ *Manuel du logiciel LSM*

Le manuel décrit les fonctions du logiciel 3.5 SP2 (Locking System Management).

■ *SmartUserGuide SimonsVoss*

Mettre en œuvre les fonctions de base à l'aide du logiciel LSM.

■ *Manuel WaveNet*

Décrit la manipulation du réseau radio WaveNet.

1.1 Consignes de sécurité générales

Mot indicateur (ANSI Z535.6)	Effets immédiats possibles du non-respect
DANGER	Mort ou blessure grave (probable)
AVERTISSEMENT	Mort ou blessure grave (possible, mais improbable)
ATTENTION	Blessure légère
ATTENTION	Dommages matériels ou dysfonctionnements
REMARQUE	Peu ou pas



AVERTISSEMENT

Accès bloqué

Toute erreur de montage et/ou de programmation d'un composant peut bloquer l'accès par une porte. La société SimonsVoss Technologies GmbH décline toute responsabilité quant aux conséquences d'un accès bloqué, par exemple, accès pour les personnes blessées ou en danger, dommages matériels ou autres dommages !

Accès bloqué par la manipulation du produit

Si vous modifiez vous-même le produit, des dysfonctionnements peuvent se produire et l'accès peut être bloqué par une porte.

- Ne changer le produit que lorsque cela est nécessaire et de la manière décrite dans la documentation.



REMARQUE

Utilisation conforme aux dispositions

Les produits SimonsVoss sont exclusivement destinés à l'ouverture et la fermeture de portes et d'objets similaires.

- ❑ N'utilisez pas les produits SimonsVoss à d'autres fins.

Horaires différents pour les fermetures G2

L'unité de temps interne des fermetures G2 présente une tolérance technique pouvant atteindre ± 15 minutes par an.

Qualifications requises

L'installation et la mise en service nécessitent des connaissances spécialisées.

- ❑ Seul le personnel qualifié peut installer et mettre en service le produit.

Les modifications et nouveaux développements techniques ne peuvent pas être exclus et peuvent être mis en œuvre sans préavis.

La version allemande est le manuel d'instruction original. Les autres langues (rédaction dans la langue du contrat) sont des traductions des instructions originales.

Lisez et suivez toutes les instructions d'installation, d'installation et de mise en service. Transmettez ces instructions et toutes les instructions de maintenance à l'utilisateur.

1.2 Consignes de sécurité propres au produit

ATTENTION

Perte du mot de passe du système de fermeture

Le mot de passe du système de fermeture constitue l'élément central du concept de sécurité. La perte du mot de passe du système de fermeture restreint le fonctionnement du système de fermeture et compromet la sécurité.

1. Conservez le mot de passe du système de fermeture dans un lieu sûr (par exemple un coffre-fort) !
2. Le mot de passe du système de fermeture doit pouvoir être consulté à tout moment par les personnes autorisées.

1.3 Informations légales

Il est expressément mentionné à l'acheteur que l'utilisation du système de fermeture (par ex. avec fonctions de consignation des accès et DoorMonitoring) peut être légalement soumise à des obligations d'autorisation (en matière de protection des données) et à des droits de

participation du personnel. La responsabilité pour l'utilisation conforme du produit est supportée par l'acheteur et respectivement le client et le consommateur final.

L'utilisation non conforme et respectivement inhabituelle qui ne constitue pas expressément des travaux de réparation ou des modifications de SimonsVoss Technologies GmbH ainsi que les services non professionnels, peuvent conduire à des problèmes de fonctionnement et sont donc interdits. Toutes les modifications non expressément autorisées par SimonsVoss Technologies GmbH entraînent la perte de tous les droits en responsabilité, en garantie et autres droits convenus.

1.4 Autres informations

Ce Manuel décrit la mise à jour d'un logiciel LSM existant (*à partir de la version 3.X*). L'utilisateur peut ainsi programmer les composants de fermeture SimonsVoss dans un environnement logiciel actuel et administrer l'installation de fermeture.



REMARQUE

Ce Manuel ne décrit pas le montage des composants de fermeture SimonsVoss. Pour ce faire, veuillez prendre consulter les notices abrégées et manuels des composants respectifs !

Veillez noter que la mise à jour du logiciel LSM implique la mise à jour d'autres logiciels (par ex. LSM MOBILE, CommNode-Server et WaveNet-Manager).

2 Signification du formatage du texte

Pour faciliter la compréhension, cette documentation utilise du formatage de texte et des éléments de mise en page. Le tableau explique la signification des formatages de texte possibles :

Exemple	Bouton
<input checked="" type="checkbox"/> Exemple <input type="checkbox"/> Exemple	Checkbox
<input checked="" type="radio"/> Exemple	Option
[Exemple]	Registerkarte
"Exemple"	Nom d'une fenêtre affichée
Exemple	Barre de programmes supérieure
Exemple	Entrée de la barre de programmes supérieure déployée
Exemple	Entrée de menu contextuel
▼ Exemple	Nom d'un menu déroulant
"Exemple"	Sélection possible dans un menu déroulant
"Exemple"	Zone
Exemple	Champ
<i>Exemple</i>	Nom d'un service (Windows)
<i>Exemple</i>	commandes (par exemple, commandes CMD Windows)
Exemple	Entrée de base de données
[Exemple]	Sélection du type MobileKey

3 Remarques préalables

- Veuillez tenir compte du déroulement et des conditions préalables du système. En cas de questions, veuillez avant toute modification, vous adresser à votre partenaire spécialisé ou à votre interlocuteur du service d'assistance logicielle (voir Aide & Contact).
- L'installation ou la mise à jour du LSM doit toujours être effectuée en tant qu'administrateur et avec droits d'administrateur.
- Lors de l'utilisation d'un fichier d'installation de patch, les pilotes nécessaires sont automatiquement installés.
- Pour les éditions LSM Business et Professional, tous les clients (installations LSM sur différents ordinateurs) doivent être mis à jour. Les clients non mis à jour, ne peuvent plus accéder à la banque de données après la mise à jour d'un client.

4 Préparation

Des droits d'administrateur sont nécessaires pour la mise à jour !

4.1 Importer des données

1. Importez toutes les données des passerelles (réseau virtuel).
2. Importez toutes les données des appareils mobiles.

4.2 Sauvegarde manuelle de la base de données

- ✓ Le LSM est ouvertes.
1. Sélectionnez l'entrée **Sauvegarde (Backup)** dans | Base de données |.
↳ La fenêtre "Sauvegarde/Récupération" s'ouvre.

The screenshot shows a dialog box titled "Sauvegarde/Récupération". It is divided into two main sections: "Sauvegarde" and "Récupération".

Sauvegarde section:

- Base de données:** A text field containing the path "\\vtl.6262\testdb\Korbinian\smdb\smdb.add".
- Répertoire pour sauvegardes:** A text field containing the path "\\vtl\testdb\Korbinian\smdb\backup".
- Buttons: "Utiliser le répertoire comme pré-configuration" and "Sécuriser".

Récupération section:

- Sauvegarde de la base de données:** A text field containing the path "\\vtl\testdb\Korbinian\smdb\backup".
- Répertoire pour récupérations:** A text field containing the path "\\vtl\testdb".
- Button: "Restaurer".

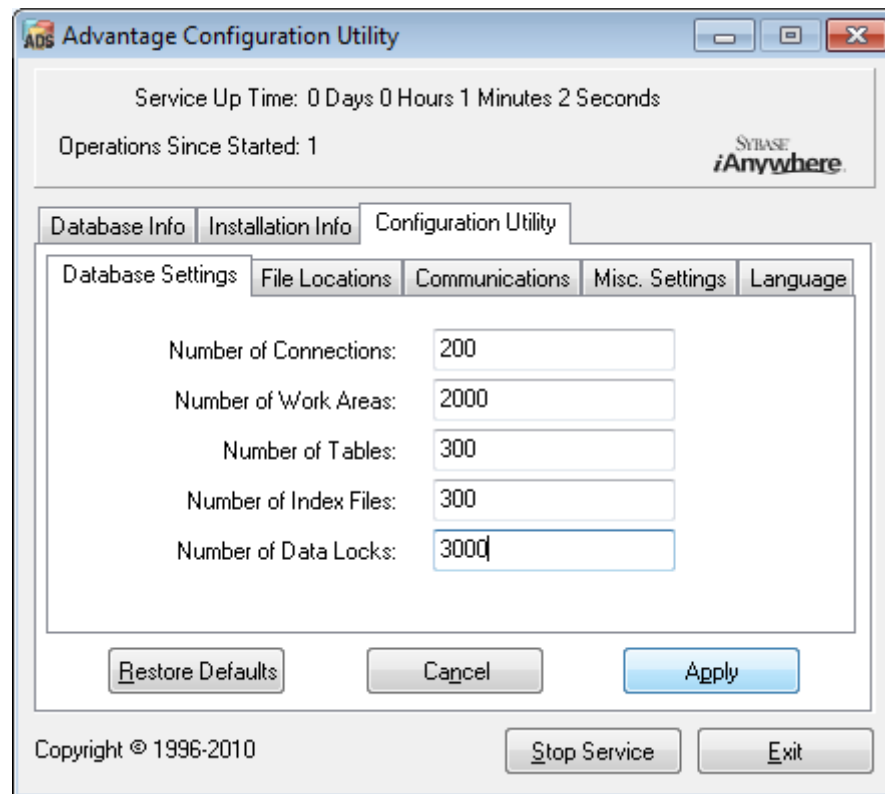
At the bottom right of the dialog, there is a "Quitter" button.

2. Dans la zone "Sauvegarde", précisez quelle base de données doit être sauvegardée à quel endroit.
3. Cliquez sur le bouton **Sécuriser**.
↳ Une sauvegarde es créée.
4. Cliquez sur le bouton **Quitter**.
↳ La fenêtre "Sauvegarde/Récupération" se ferme.

4.3 Terminer les services

- ✓ LSM terminé sur tous les clients.
1. Ouvrez la fenêtre "Services".
 2. Mettre fin au service *SimonsVoss CommNode Server*.
 3. Mettre fin au service *SimonsVoss VNHost Server*.
 4. Mettre fin au service *SimonsVoss Transponder Terminal Server*.
 5. Mettre fin au service *SimonsVoss Smart.XChangeService*.

6. Ouvrez la fenêtre "Advantage Configuration Utility".



7. Cliquez sur le bouton **Stop Service**.

8. Si nécessaire, terminez les autres services qui accèdent à votre base de données.

5 Installation du nouveau logiciel

Installer un serveur ADS et configurer une sauvegarde

1. Réinstallez le serveur ADS (lors d'une mise à jour depuis LSM 3.2 et versions antérieures).
2. Configurez le serveur ADS. (lors d'une mise à jour depuis LSM 3.2 et versions antérieures)
3. Configurez une sauvegarde.



REMARQUE

Version nécessaire du serveur ADS

Vous devez disposer de la version LSM 3.4 SP1 du logiciel ou d'une version ultérieure et du serveur ADS version 12.x. Pour plus d'informations, veuillez consulter le manuel LSM.

Installer LSM 3.5 SP2

1. Installez le logiciel LSM Business.
2. Configurez le logiciel LSM Business.

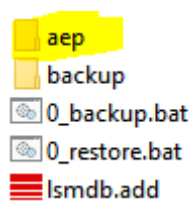
Installer le serveur CommNode et Crystal-Reports-Hotfix

1. Installez la mise à jour du serveur CommNode.
2. Installez Hotfix pour Crystal Reports.

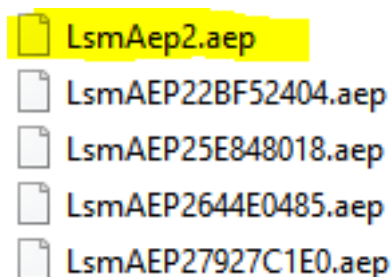
6 Adapter le modèle de base de données

Votre répertoire d'installation contient un dossier nommé *db*, qui contient un fichier zip *lsmdb* avec une base de données modèle.

- ✓ Le LSM n'est pas ouvert.
 - ✓ Droits d'accès en écriture aux dossiers de la base de données des LSM.
1. Extrayez la base de données de modèles à n'importe quel endroit.
 2. Ouvrez le dossier *aep* dans la base de données extraite.

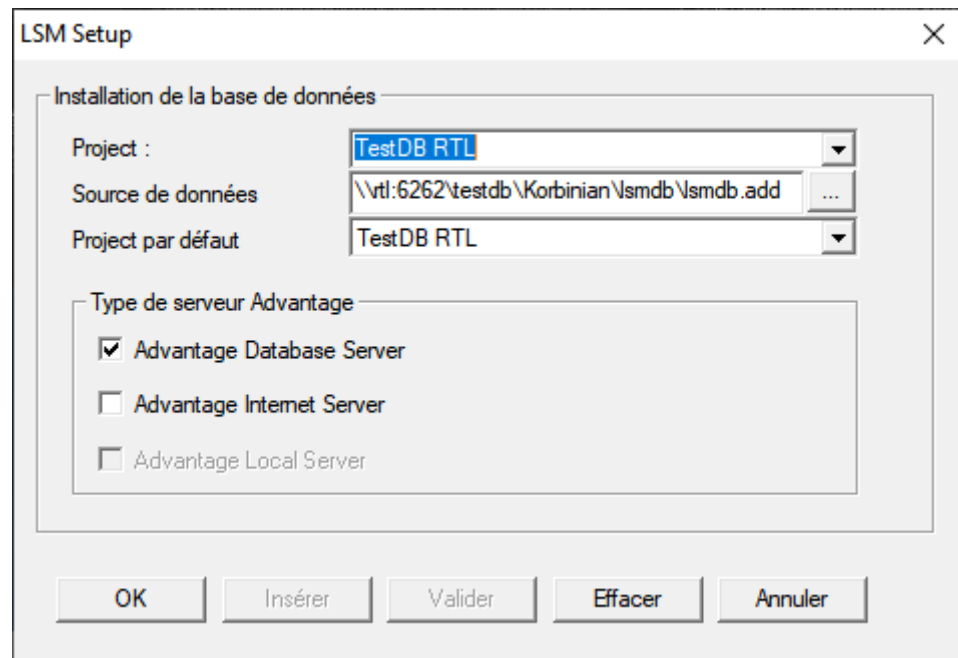


3. Copiez le fichier *LsmAep2.aep*.
4. Ouvrez le dossier de votre base de données des LSM (*lsmdb*).
5. Ouvrez le dossier *aep*.
6. Remplacer le *LsmAep2.aep* existant par le *LsmAep2.aep* copié.



7. Lancez le LSM.

- Si nécessaire, entrez le chemin UNC vers votre *lsmdb.add* comme source de données dans la configuration.



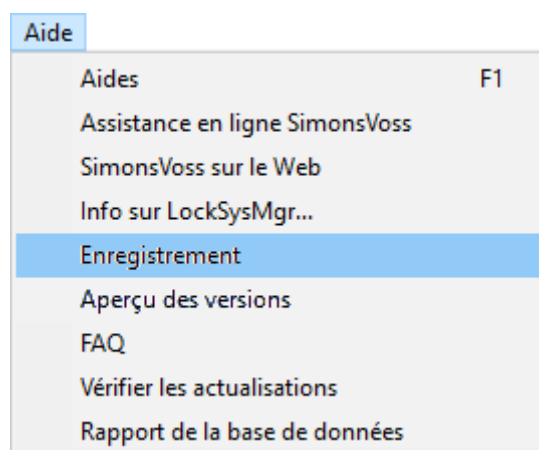
- Cliquez sur le bouton **OK**.
- Connectez-vous à la base de données avec vos données de connexion.

7 Enregistrer LSM

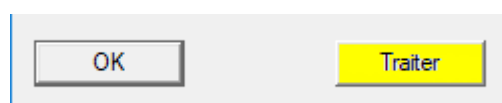
Le logiciel LSM doit être enregistré. Pour cela, un fichier d'enregistrement est créé et envoyé à une adresse électronique mise à disposition. Vous recevez automatiquement une réponse contenant votre fichier de licence personnel. Ce fichier de licence vous permet d'enregistrer le logiciel LSM avec les modules que vous avez commandés.

Procédure

- ✓ Le logiciel LSM est installé.
 - ✓ Un bon de livraison avec les informations d'enregistrement est disponible.
 - ✓ La transmission par e-mail est possible.
1. Dans l'onglet | Aide | cliquez sur **Enregistrement** .
 - ↳ La fenêtre "Enregistrement" s'ouvre.

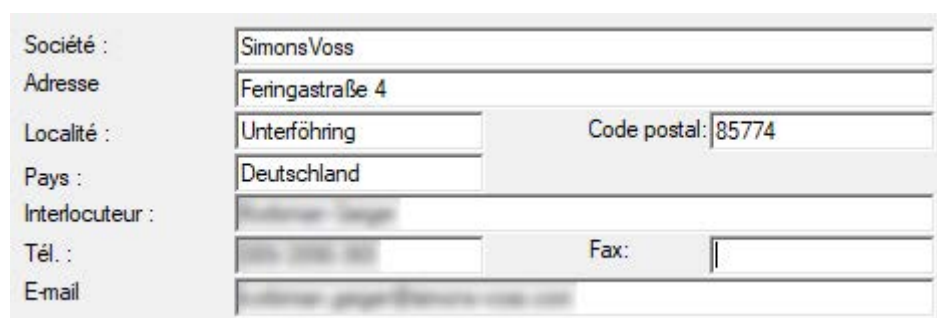


2. Cliquez sur le bouton **Traiter** .

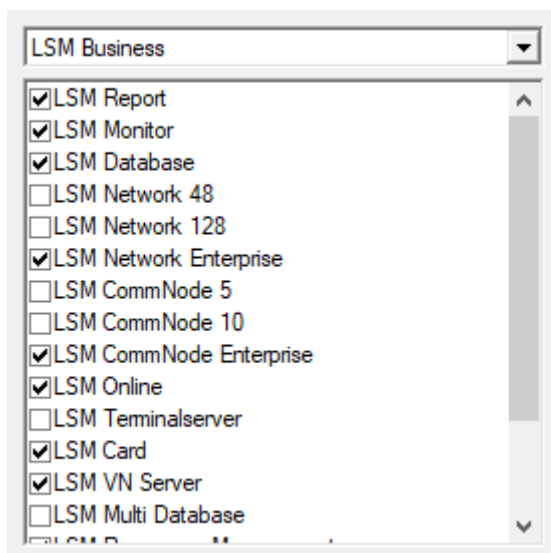


- ↳ La fenêtre "Enregistrement" s'ouvre.

3. Remplissez le formulaire.

A screenshot of a registration form. The form has several fields with labels on the left and input boxes on the right. The labels are: 'Société', 'Adresse', 'Localité', 'Pays', 'Interlocuteur', 'Tél.', and 'E-mail'. The input boxes contain the following text: 'SimonsVoss', 'Feringastrasse 4', 'Unterföhring', 'Deutschland', 'Code postal: 85774', and 'Fax:'. The 'E-mail' field is empty.

4. Assurez-vous que l'édition correcte est sélectionnée (exemple: Business).

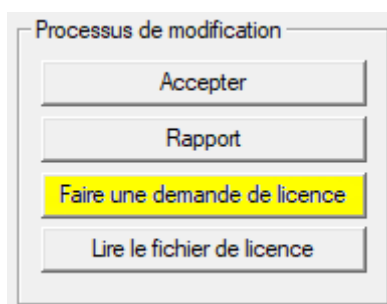


5. Cliquez sur le bouton **Accepter** .

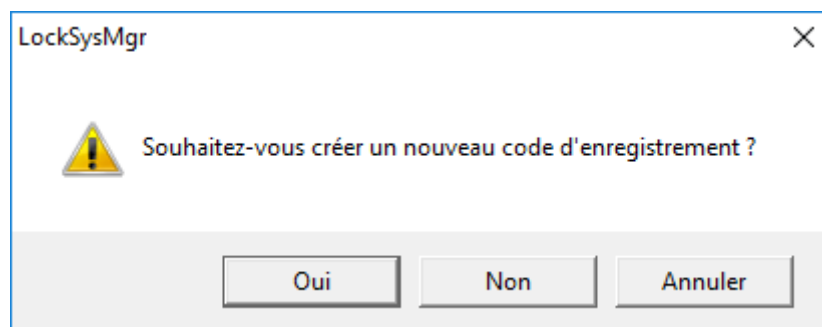


↳ L'ensemble des données est enregistré.

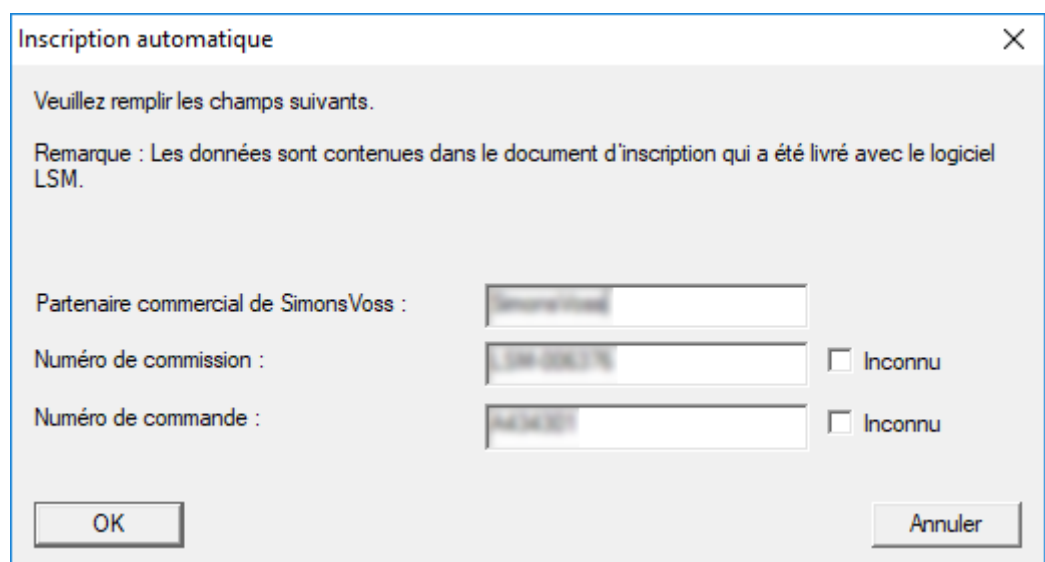
6. Cliquez sur le bouton **Faire une demande de licence** .



7. Cliquez sur le bouton Oui pour confirmer la question.

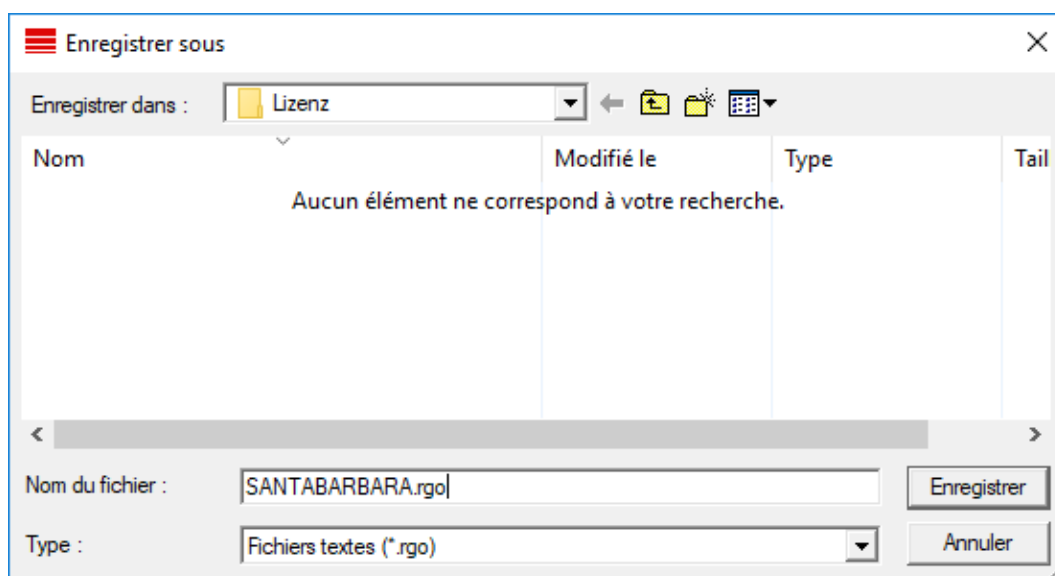


8. Remplissez le formulaire (numéro de commission LSM au format LSM-xxxxxx, numéro de commande au format Axxxxxx).

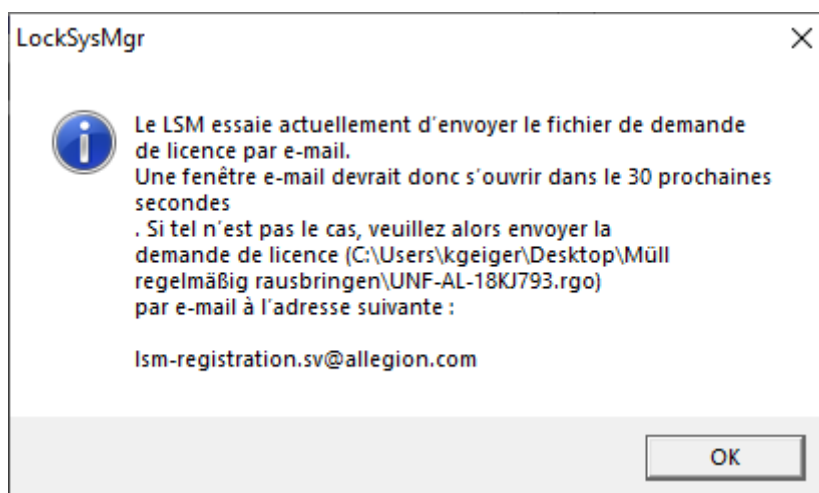


9. Cliquez sur le bouton OK.
↳ Le fichier RGO est créé.
↳ La fenêtre Explorer s'ouvre.

10. Enregistrez le fichier RGO dans le répertoire de votre choix.



11. Cliquez sur le bouton **OK**.



↳ Le client de messagerie standard s'ouvre. Un e-mail avec le fichier RGO en pièce jointe est préparé.

12. Si le fichier RGO n'est pas joint, ajoutez-le manuellement.

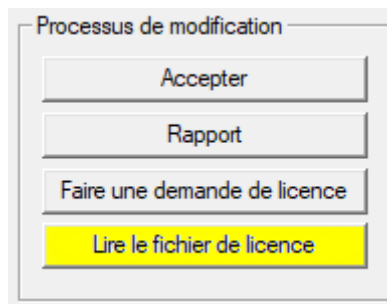
13. Envoyez l'e-mail avec le fichier RGO à lsm-registration.sv@allegion.com.

↳ Une réponse avec un fichier LIC joint arrive automatiquement.

14. Enregistrez le fichier LIC dans le répertoire de votre choix.

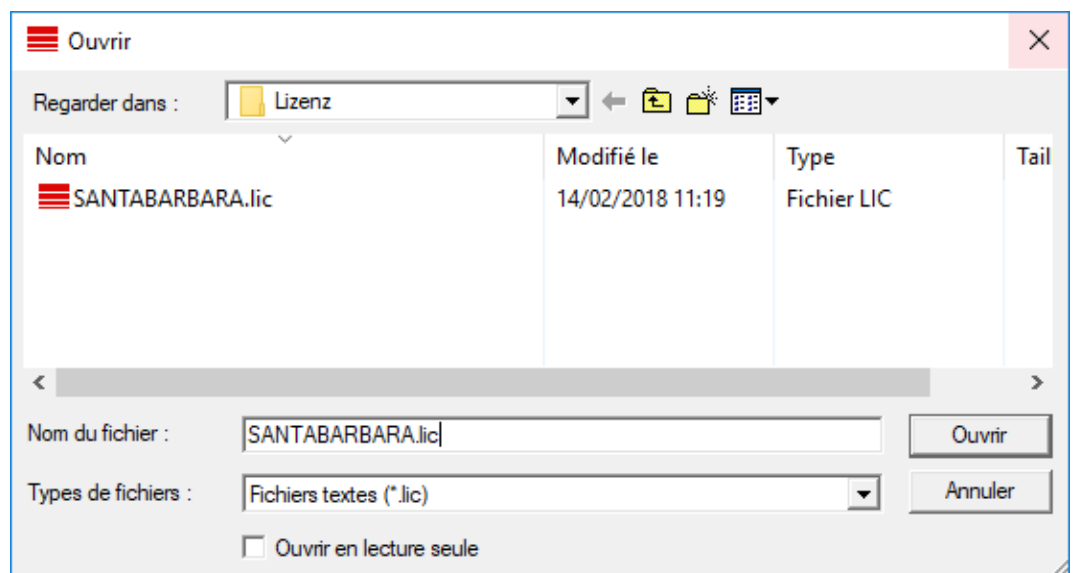
15. Revenez au logiciel LSM.

16. Cliquez sur le bouton Lire le fichier de licence .



↳ La fenêtre Explorer s'ouvre.

17. Sélectionnez le fichier LIC.



18. Cliquez sur le bouton Ouvrir .

19. Cliquez sur le bouton OK pour valider la remarque.

20. Redémarrez le logiciel LSM.

↳ Le logiciel est enregistré.

8 Effectuer une sauvegarde

Créez ou modifiez le script batch avec un éditeur de texte pour sauvegarder automatiquement la base de données. Vous pouvez également utiliser la boîte à outils d'installation de LSM.

Les commandes et le délai d'attente pour Smart.XChange et le terminal à transpondeur sont facultatifs :

- net stop Smart.XChangeService /y resp. net start Smart.XChangeService /y
- net stop TransTermSvr /y resp. net start TransTermSvr /y

Elles ne sont requises que si vous utilisez ces services. Sauvegardez ensuite le script de traitement par lots avec l'extension de fichier .bat dans le dossier SimonsVoss. Ce script de lot fait ce qui suit :

1. Il arrête les services qui utilisent la base de données
2. Il supprime l'ancienne sauvegarde
3. Il copie la base de données dans le répertoire de sauvegarde
4. Il redémarre les services

Contenu du script de batch:

```
net stop VNHostSvr /y
timeout /t 30
net stop SVCommNodeSvr /y
timeout /t 30
net stop TransTermSvr /y
timeout /t 30
net stop Smart.XChangeService /y
timeout /t 30
net stop Advantage /y
timeout /t 30
rmdir /s /q C:\SimonsVoss\sv_backup\
md C:\SimonsVoss\sv_backup\
xcopy C:\SimonsVoss\sv_db\*.* C:\SimonsVoss\sv_backup\ /s /c /e
net start Advantage /y
timeout /t 30
net start VNHostSvr /y
timeout /t 30
net start SVCommNodeSvr /y
timeout /t 30
net start TransTermSvr /y
timeout /t 30
net start Smart.XChangeService /y
```

Au lieu des chemins *C:\SimonsVoss\sv_backup* et *C:\SimonsVoss\sv_db*.**, saisissez vos propres chemins ou chemins de réseau vers la base de données ou le répertoire de sauvegarde.

Grâce à la planification des tâches de Windows et à ce script batch, vous pouvez effectuer des sauvegardes régulières (idéalement : quotidiennes). Sélectionnez le script créé. Aucun autre paramètre n'est nécessaire.

Veillez noter :

Se présenter avec les plus hauts privilèges

- Exécution via le compte "Système" et non via un login admin
- Enable: Exécuter indépendamment de la connexion de l'utilisateur
- Enable: Ne pas sauvegarder le mot de passe
- Enable: Se présenter avec les plus hauts privilèges

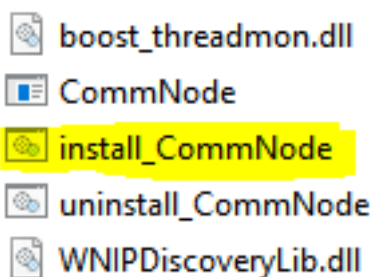
Parlez-en à votre service informatique. En tant que propriétaire du système, il est responsable de la bonne exécution des sauvegardes programmées et de l'archivage sécurisé.

9 Configurations étendues du LSM

1. Si nécessaire : adapter les règles locales du Firewall au client et au serveur.
2. Si nécessaire : adapter les rapports (fichiers adresse, logos, textes supplémentaires, etc.).
3. Si nécessaire : créer/éditer les comptes utilisateurs pour le LSM.
4. Si nécessaire : installez d'autres clients.
5. Revenez au serveur (sur lequel l'ADS est installé).

Mise à jour et initialisation du serveur CommNode

1. Ouvrez le répertoire d'installation du serveur CommNode précédent.
2. Exécutez le fichier *uninstall_CommNodeSvr.bat* avec les droits d'administrateur
 - ↳ Ancien serveur CommNode supprimé.
3. Ouvrez le répertoire d'installation du serveur CommNode (par exemple, C:\Program Files (x86)\SimonsVoss\CommNode_3_5).
4. Exécutez le fichier *install_CommNodeSvr.bat* avec les droits d'administrateur.



- ↳ Le serveur CommNode est initialisé.
5. Si aucun LSM GUI n'est installé sur le serveur, installez le pilote OLEDB (oledb.exe).
6. Modifiez la langue (comme lors de l'installation du serveur ADS).
7. Démarrez le LSM et connectez-vous.

8. Naviguez dans le menu | Réseau | - **Noeuds de communication** de communication et configurez/modifiez, le cas échéant, les noms et noms de l'ordinateur du CommNodeServer.

Nom	CommNodeSrv
Nom de l'ordinateur	SANTABARBARA
Nom complet de l'ordinateur	
Port IP	6002
Description	

Type	Port COM
WaveNet sur TC...	192.168.100.15
Noeud central WN	COM3

9. Si nécessaire : configurez le TaskManager et consignez-y le CommNodeServer.

Service de tâche

Les fonctions Tâches et événements sont exécutées sur le noeud CommNode Server suivant :

SANTABARBARA : CommNodeSrv

Accepter

Démarrer Non disponible Arrêter

10. Si présent et non encore effectué dans les versions précédentes : déplacez le routeur WaveNet existant des ports locaux sur le CommNodeServer présent.

Type	Port COM
WaveNet sur TC...	192.168.100.15
Noeud central WN	COM3

- Créez les fichiers de configuration au nœud de communication.

Nom: CommNodeSrv
 Nom de l'ordinateur: SANTABARBARA
 Nom complet de l'ordinateur:
 Port IP: 6002 Recherche de port
 Description:
 Raccordements :

Type	Port COM	
WaveNet sur TC...	192.168.100.15	
Noeud central WN	COM3	

Ping
 Configuration
 Transférer

- Copiez les 3 fichiers créés sur le serveur dans le répertoire d'installation du CommNode-Server (C:\Program Files (x86)\SimonsVoss\CommNodeSrv_3_5\)
- Démarrez ensuite manuellement le service du CommNode-Server (*SimonsVoss CommNode Server*) (dans le fenetre "Services" de votre système d'exploitation Windows).
- Vérifiez la connexion en cliquant sur Ping dans le nœud de communication.

Nom: CommNodeSrv
 Nom de l'ordinateur: SANTABARBARA
 Nom complet de l'ordinateur:
 Port IP: 6002 Recherche de port
 Description:
 Raccordements :

Type	Port COM	
WaveNet sur TC...	192.168.100.15	
Noeud central WN	COM3	

Ping
 Configuration
 Transférer

↳ Les composants WaveNet futurs doivent tous être attribués au nœud de communication et non aux ports locaux.

9.1 WaveNet traditionnel (il ne s'agit pas du Gestionnaire WaveNet!)

- Si nécessaire : implémentez les composants WaveNet.

2. Testez la connexion aux composants WaveNet.

9.2 Gestionnaire WaveNet

9.2.1 Décompression

Si vous utilisez plusieurs bases de données LSM : Utilisez un dossier du gestionnaire WaveNet distinct (par exemple, des sous-dossiers) pour chaque base de données LSM. Vous éviterez ainsi toute divergence dans les configurations de segments.

LSM Basic Online

Décompressez le gestionnaire WaveNet dans un répertoire adapté.

SimonsVoss recommande de créer le dossier de sortie du gestionnaire WaveNet dans le même répertoire. Par conséquent, sélectionnez un répertoire disposant d'un accès en écriture libre, par exemple :

C:\WaveNet-Manager.

LSM Business/Professional

Décompressez le gestionnaire WaveNet dans un répertoire adapté (en règle générale, un dossier situé sur un disque du réseau). SimonsVoss recommande de créer le dossier de sortie du gestionnaire WaveNet dans le même répertoire.

Concernant le répertoire, respectez les recommandations suivantes :

- Le répertoire se situe sur le serveur de LSM Business. Le serveur et le client peuvent présenter des activations de port différentes. Le gestionnaire WaveNet doit par conséquent toujours être démarré à partir du serveur. Sinon, il peut manquer des activations de port côté client et des problèmes de communication peuvent ensuite survenir lors de l'utilisation.
- Tous les clients ou utilisateurs devant travailler avec le gestionnaire WaveNet possèdent des droits en *lecture/exécution* sur le dossier partagé. Accordez ce droit aux clients ou utilisateurs s'ils n'en disposent pas encore.
- Si vous utilisez plusieurs bases de données LSM : Créez pour chaque base de données un sous-répertoire distinct contenant son propre dossier de sortie. Décompressez le gestionnaire WaveNet dans chaque sous-répertoire. Appelez le gestionnaire WaveNet à partir des différentes bases de données LSM dans le sous-répertoire correspondant et sélectionnez le dossier de sortie du sous-répertoire correspondant.

9.2.2 Mise à jour

Si le gestionnaire WaveNet est déjà installé, pour les mises à jour, il vous suffit de remplacer les fichiers suivants dans le dossier d'installation WaveNet :

- boost_threadmon.dll
- WaveNetManager.exe
- WNIPDiscoveryLib.dll

Vous trouverez la dernière version du gestionnaire WaveNet dans l'espace de téléchargement du site :

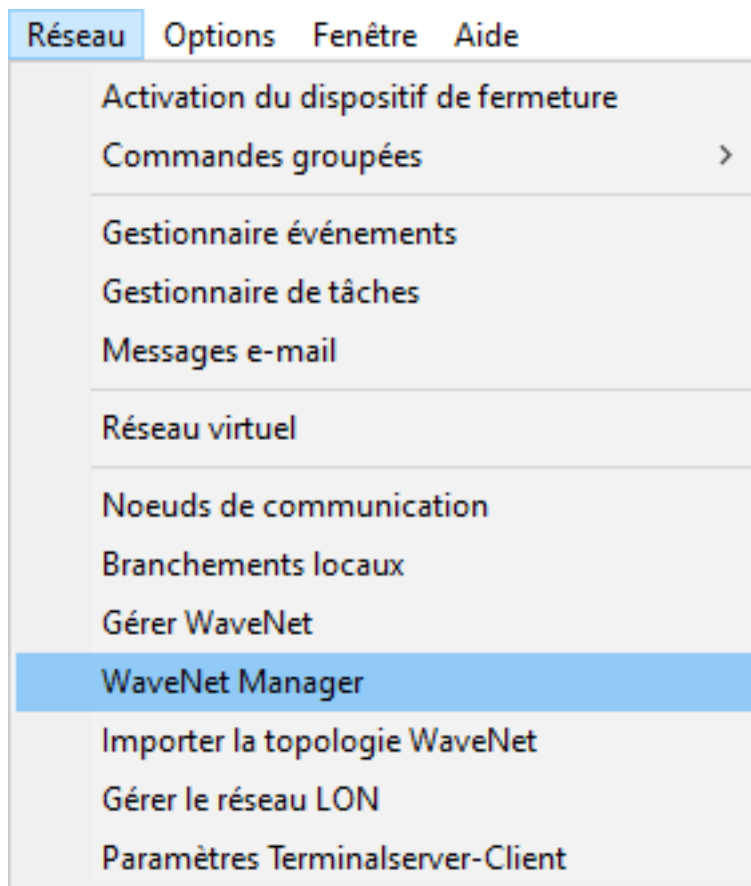
<https://www.simons-voss.com/fr/telechargements/telechargements-de-logiciels.html>

9.2.3 Démarrage

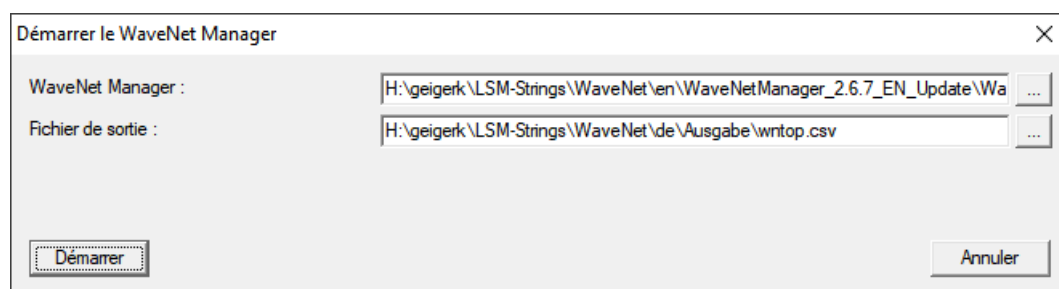
9.2.3.1 Meilleure pratique : À partir du logiciel LSM

- ✓ LSM doté de droits d'administrateur lancé.

1. Ouvrez le gestionnaire WaveNet dans | Réseau | - WaveNet Manager .



2. Contrôlez le chemin du fichier.



REMARQUE

Échec de l'enregistrement en raison de l'absence de droits en écriture

Le gestionnaire WaveNet ne peut pas écrire dans les emplacements de mémoire protégés (du type C:\Program Files). La sortie est ensuite transférée vers le Virtual Store (voir Contrôler et corriger le Virtual Store).

- Pour la sortie, sélectionnez un emplacement sur lequel chacun possède des droits en écriture.

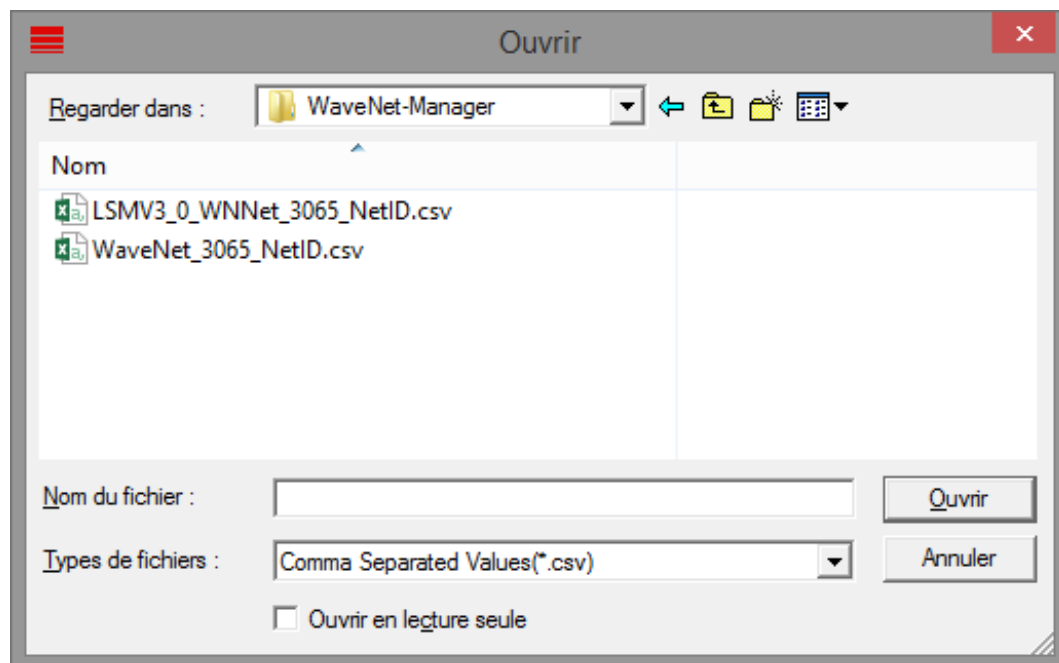
3. Cliquez sur le bouton **Démarrer**.
- ↳ Le gestionnaire WaveNet s'ouvre.

9.2.3.2 Manuel

Démarrez le gestionnaire WaveNet manuellement uniquement si vous ne raccordez pas le WaveNet à configurer directement au LSM et que, par exemple, vous souhaitez uniquement utiliser la fonction E/S.

1. Exécutez le fichier « WaveNetManager.exe » dans le répertoire d'installation.

2. Choisissez votre topologie ou cliquez sur **Annuler** pour créer un nouveau réseau.



↳ Le gestionnaire WaveNet s'ouvre.

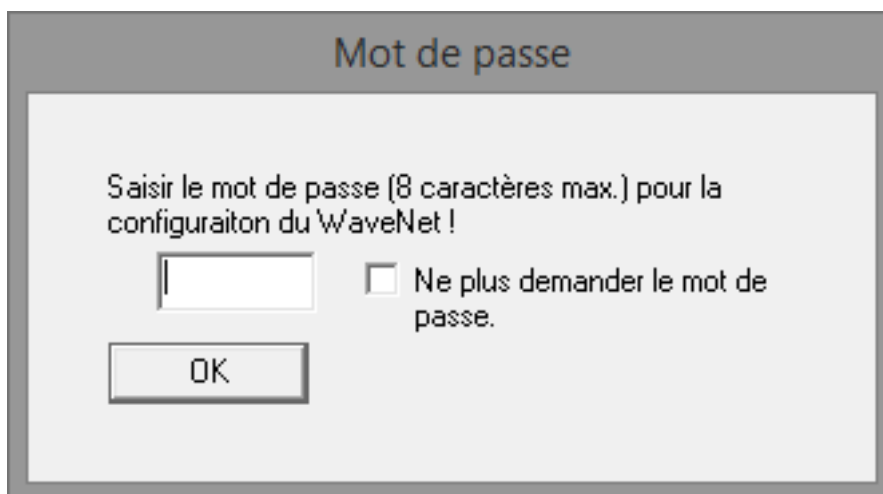
Si plusieurs topologies WaveNet sont disponibles, une boîte de dialogue apparaît. Dans cette boîte de dialogue, sélectionnez le réseau que vous souhaitez modifier. Si vous ne choisissez aucune topologie (**Annuler**), le gestionnaire WaveNet démarre et vous pouvez créer un nouveau réseau.

Si vous avez précédemment lancé le gestionnaire WaveNet par le biais du LSM et que vous le lancez à présent localement, le LSM ne peut pas indiquer au gestionnaire WaveNet l'apparence du WaveNet auparavant. Dans ce cas, créez un nouveau WaveNet.

9.2.4 Mot de passe

Le mot de passe doit contenir entre 1 et 8 caractères. Sinon, vous pouvez définir librement votre mot de passe. Ce mot de passe est programmé dans tous les composants du système WaveNet. Il ne sera pas possible de le modifier ultérieurement !

Le mot de passe empêche la reprogrammation involontaire de votre réseau externe ou existant. Utilisez impérativement un seul mot de passe par base de données WaveNet.



ATTENTION

Définition du mot de passe lors du premier démarrage

Vous ne pouvez définir votre mot de passe que lors du premier démarrage du gestionnaire WaveNet. Si vous n'indiquez aucun mot de passe lors du premier démarrage, vous ne pourrez pas le faire ultérieurement. Le mot de passe sera donc vide.

- Lors du premier démarrage du gestionnaire WaveNet, saisissez un mot de passe.

9.3 Configuration du CommNode-Server

Pour démarrer le service CommNode-Server, il est nécessaire de se connecter à la base de données LSM. Ceci est établi par l'intermédiaire de trois fichiers de configuration XML.

9.3.1 Création des fichiers de configuration

1. Démarrer le LSM et s'inscrire dans la base de données.
2. Menu Réseau/Nœuds de communication/Fichiers Config.
3. Copiez les 3 fichiers de configuration dans le répertoire d'installation du CommNode-Server (chemin par défaut : C:\Program Files (x86)\SimonsVoss\CommNodeSvr_3_5).
4. Exécutez install_CommNodeSvr.bat en tant qu'administrateur. Le service CommNode-Server de SimonsVoss va être enregistré.
5. Démarrez le service CommNode-Server de SimonsVoss via le panneau de configuration Windows/Administration/Services.

10 Démarrer les services

1. Ouvrez la fenêtre "Advantage Configuration Utility".
 2. Cliquez sur le bouton **Start Service**.
 3. Ouvrez la fenêtre "Services".
 4. Démarrer le service *SimonsVoss CommNode Server*.
 5. Démarrer le service *SimonsVoss VNHost Server*.
 6. Démarrer le service *SimonsVoss Smart.XChangeService*.
 7. Démarrer le service *SimonsVoss Transponder Terminal Server*.
- ↳ Les services ont recommencé. Vous pouvez vous réinscrire au LSM.

11 Finalisation

Sous Windows, créez la planification de la tâche de sauvegarde automatique du répertoire de la base de données à l'aide du fichier de sauvegarde créé (*Effectuer une sauvegarde* [► 19]) et testez-la.

12 Mise à jour de la version LSM MOBILE

Veillez noter que la mise à jour de la version LSM Mobile doit correspondre à une version que SimonsVoss a explicitement adapté à la version du logiciel LSM.

12.1 Mise à jour de la version LSM MOBILE PC

Nul n'est besoin de désinstaller l'ancienne version de votre logiciel LSM Mobile.

- Lancez le fichier Setup de la version actuelle et suivez les instructions.

13 Mise à jour du ServicePack

13.1 Généralités

Ci-dessous, nous vous décrivons l'installation des mises à jour (par ex. Service Packs) du logiciel LSM. Les mises à jour des logiciels contiennent de nouvelles fonctions ainsi que des corrections d'erreurs pour une meilleure stabilité. C'est pourquoi nous vous recommandons de procéder régulièrement à des mises à jour.

13.2 Remarques préalables

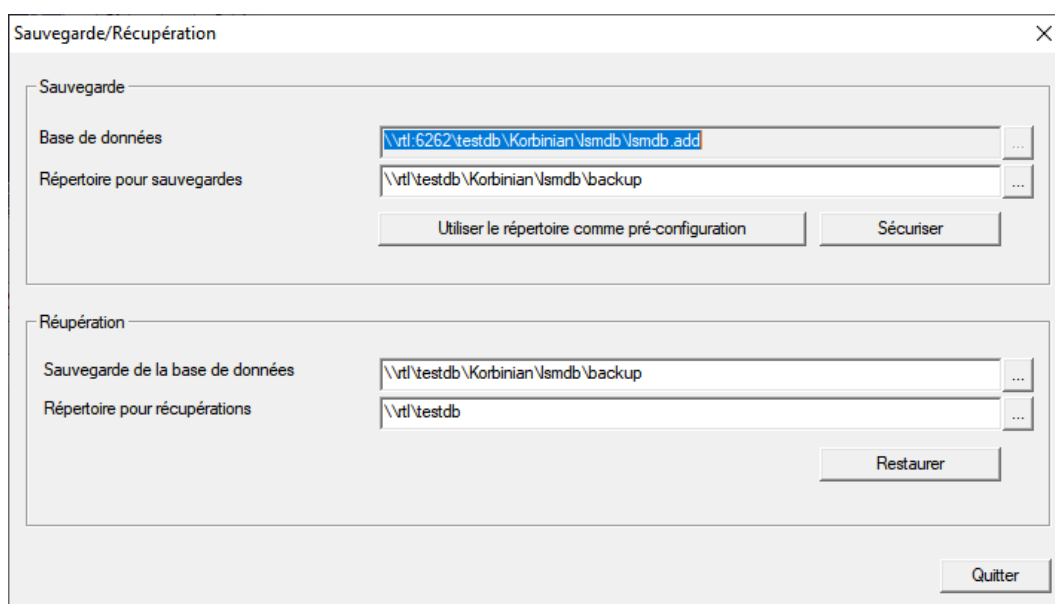
- Veuillez tenir compte du déroulement et des conditions préalables du système. En cas de questions, veuillez avant toute modification, vous adresser à votre partenaire spécialisé ou à votre interlocuteur du service d'assistance logicielle (voir Aide & Contact).
- L'installation ou la mise à jour du LSM doit toujours être effectuée en tant qu'administrateur et avec droits d'administrateur.
- Lors de l'utilisation d'un fichier d'installation de patch, les pilotes nécessaires sont automatiquement installés.
- Pour les éditions LSM Business et Professional, tous les clients (installations LSM sur différents ordinateurs) doivent être mis à jour. Les clients non mis à jour, ne peuvent plus accéder à la banque de données après la mise à jour d'un client.

13.3 Importer des données

1. Importez toutes les données des passerelles (réseau virtuel).
2. Importez toutes les données des appareils mobiles.

13.4 Sauvegarde manuelle de la base de données

- ✓ Le LSM est ouvertes.
- 1. Sélectionnez l'entrée **Sauvegarde (Backup)** dans | Base de données |.
 - ↳ La fenêtre "Sauvegarde/Récupération" s'ouvre.

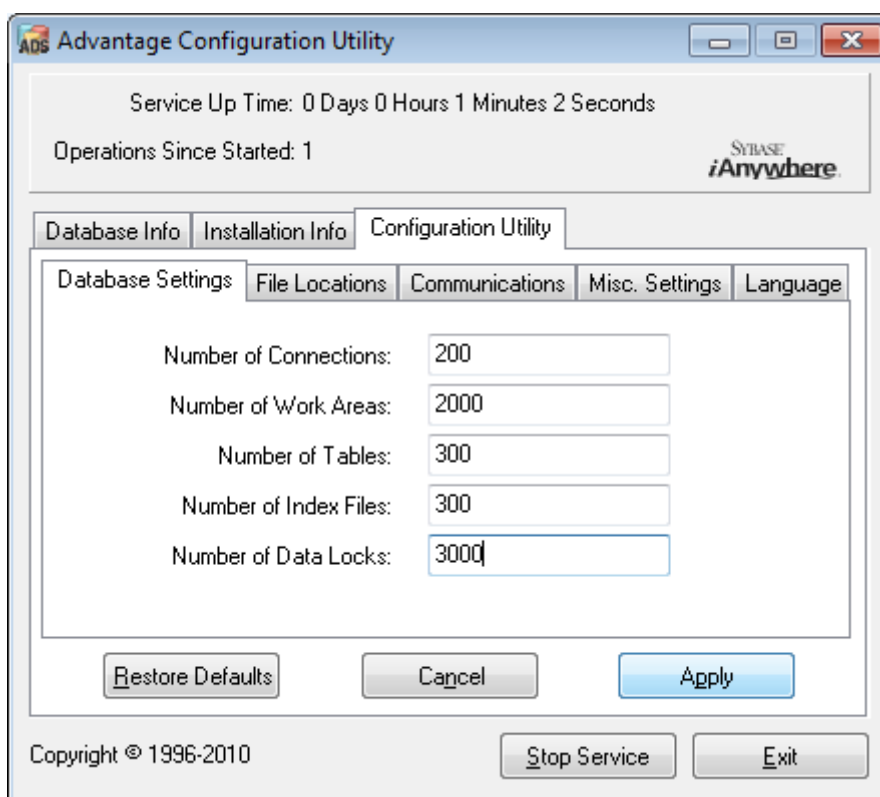


2. Dans la zone "Sauvegarde", précisez quelle base de données doit être sauvegardée à quel endroit.
3. Cliquez sur le bouton **Sécuriser**.
 - ↳ Une sauvegarde es créée.
4. Cliquez sur le bouton **Quitter**.
 - ↳ La fenêtre "Sauvegarde/Récupération" se ferme.

13.5 Terminer les services

- ✓ LSM terminé sur tous les clients.
1. Ouvrez la fenêtre "Services".
 2. Mettre fin au service *SimonsVoss CommNode Server*.
 3. Mettre fin au service *SimonsVoss VNHost Server*.
 4. Mettre fin au service *SimonsVoss Transponder Terminal Server*.
 5. Mettre fin au service *SimonsVoss Smart.XChangeService*.

6. Ouvrez la fenêtre "Advantage Configuration Utility".



7. Cliquez sur le bouton **Stop Service**.
8. Si nécessaire, terminez les autres services qui accèdent à votre base de données.

13.6 Procédure

1. Installez le service pack avec des droits d'administrateur.
 - ↳ L'installation est mise à jour.
2. Si vous utilisez le serveur CommNode: Mettez à jour le serveur CommNode (voir *Mise à jour du CommNode-Server* [▶ 34]).
3. Si vous n'avez pas d'accès en écriture au dossier de la base de données La base de données modèle doit être ajustée avant de lancer le LSM (voir *X* [▶ 12]).

13.6.1 Mise à jour du CommNode-Server

13.6.1.1 Procédure à suivre

1. Naviguez vers le paquet d'installation du logiciel.
2. Ouvrez le dossier contenant l'installation de votre LSM.
 - ↳ Vous y trouverez également un fichier d'installation pour le CommNode Server.
3. Exécutez le fichier d'installation.

4. Suivez les instructions relatives à l'installation.
↳ Le Commnode-Server, le Commnode et le VN-Server sont installés.

13.6.1.2 Configuration du CommNode-Server

Pour démarrer le service CommNode-Server, il est nécessaire de se connecter à la base de données LSM. Ceci est établi par l'intermédiaire de trois fichiers de configuration XML.

Création des fichiers de configuration

1. Démarrer le LSM et s'inscrire dans la base de données.
2. Menu Réseau/Nœuds de communication/Fichiers Config.
3. Copiez les 3 fichiers de configuration dans le répertoire d'installation du CommNode-Server (chemin par défaut : C:\Program Files (x86)\SimonsVoss\CommNodeSvr_3_5).
4. Exécutez `install_CommNodeSvr.bat` en tant qu'administrateur. Le service CommNode-Server de SimonsVoss va être enregistré.
5. Démarrez le service CommNode-Server de SimonsVoss via le panneau de configuration Windows/Administration/Services.

13.7 Démarrer les services

1. Ouvrez la fenêtre "Advantage Configuration Utility".
 2. Cliquez sur le bouton `Start Service`.
 3. Ouvrez la fenêtre "Services".
 4. Démarrer le service *SimonsVoss CommNode Server*.
 5. Démarrer le service *SimonsVoss VNHost Server*.
 6. Démarrer le service *SimonsVoss Smart.XChangeService*.
 7. Démarrer le service *SimonsVoss Transponder Terminal Server*.
- ↳ Les services ont recommencé. Vous pouvez vous réinscrire au LSM.

13.8 Finalisation

Sous Windows, créez la planification de la tâche de sauvegarde automatique du répertoire de la base de données à l'aide du fichier de sauvegarde créé (*Effectuer une sauvegarde [▶ 19]*) et testez-la.

14 Aide et autres informations

Documentation/documents

Les informations détaillées concernant le fonctionnement et la configuration peuvent être consultées sur la page d'accueil :

<https://www.simons-voss.com/fr/documents.html>

Logiciels et pilotes

Les logiciels et les pilotes peuvent être trouvés sur la page d'accueil :

<https://www.simons-voss.com/fr/telechargements/telechargements-de-logiciels.html>

Déclarations de conformité

Les déclarations de conformité et autres certificats peuvent être consultées sur la page d'accueil :

<https://www.simons-voss.com/fr/certificats.html>

Assistance technique

Notre support technique se fera un plaisir de vous aider (ligne fixe, coût dépendant de l'opérateur) :

+49 (0) 89 / 99 228 333

E-Mail

Vous préférez nous envoyer un e-mail ?

support-simonsvoss@allegion.com

FAQ

Les informations et aides relatives peuvent être consultées sur la section Section FAQ:

<https://faq.simons-voss.com/otrs/public.pl>

Adresse

SimonsVoss Technologies GmbH
Feringastr. 4
D-85774 Unterfoehring
Allemagne



Voici SimonsVoss

SimonsVoss, le pionnier de la technologie de contrôle des accès sans fil, propose une large gamme de produits pour le secteur des TPE et des moyennes et grandes entreprises ainsi que des organismes publics. Les solutions de fermeture SimonsVoss allient fonctionnalités intelligentes, qualité exceptionnelle, design récompensé et fabrication allemande.

En tant que fournisseur de solutions innovantes, SimonsVoss est particulièrement attaché à l'évolutivité des systèmes, à la sécurité, à la fiabilité des composants, à la performance des logiciels et à la simplicité

d'utilisation. SimonsVoss est ainsi considéré comme une entreprise à la pointe de la technologie dans le domaine des systèmes numériques de fermeture. SimonsVoss est la seule société à proposer une surveillance de porte en ligne sans fil adaptée aux cylindres numériques. L'esprit d'innovation, la durabilité, la responsabilité et la haute estime des collaborateurs et partenaires constituent les principes de la réussite économique.

L'esprit d'innovation, la durabilité, la responsabilité et la haute estime des collaborateurs et partenaires constituent les principes de la réussite économique.

SimonsVoss est une société du Groupe ALLEGION – un réseau actif à l'échelle mondiale dans le domaine de la sécurité. Allegion est représenté dans près de 130 pays (www.allegion.com).

Fabriqué en Allemagne

Pour SimonsVoss, le « Made in Germany » est un engagement sérieux : tous les produits sont mis au point et fabriqués exclusivement en Allemagne.

© 2022, SimonsVoss Technologies GmbH, Unterföhring

Tous droits réservés. Les textes, photos et graphiques sont protégés par les droits d'auteur. Le contenu de ce document ne peut être copié, diffusé ou modifié. Sous réserve de modifications techniques.

SimonsVoss et MobileKey sont des marques enregistrées de la société SimonsVoss Technologies GmbH.



SimonsVoss
technologies

Made in Germany