

HANDBUCH

Installation Ethernet Router WN.RN.E(X)

Stand: Juli 2007

1.0	INBETRIEBNAHME.	3
1.1	Vorwort	3
1.2	Installation der Software	3
1.3	Installationsassistent Real Port Driver	4
1.4	Installationsassistent Discovery Tool	8
2.0	ANHANG GERÄTEMANAGER.	11

Hinweis: Die SimonsVoss Technologies AG behält sich das Recht vor, Produktänderungen ohne Vorankündigung durchzuführen. Aufgrund dessen können Beschreibungen und Darstellungen dieser Dokumentation von den jeweils aktuellsten Produkten und Softwareversionen abweichen. Generell ist in Zweifelsfällen die deutsche Originalausgabe inhaltliche Referenz. Irrtümer und Rechtschreibfehler vorbehalten.

1.0 INBETRIEBNAHME.

1.1 Vorwort

Inbetriebnahme nur durch geschultes Fachpersonal!

Stellen Sie sicher, dass Sie lokale Administrator Rechte besitzen und Zugriff auf Ressourcen bzw. installierte Komponenten (Firewalls, Router etc.) im Netzwerk (LAN) haben. Zur ersten Inbetriebnahme empfiehlt es sich den DHCP Service zu nutzen, damit die IP-Adressen zugewiesen werden können. Für den dauerhaften Betrieb der WaveNet Router (WN.RN.E(X)) sollten anschließend statische IP-Adressen vergeben werden. Es wird empfohlen, bei einer dynamischen Vergabe, eine Kopplung zwischen IP-Adresse und Mac-Adresse am DHCP-Server vorzunehmen!

Kontaktieren Sie alle zu installierende WN.RN.E(X) vor der Softwareinstallation. Notieren Sie sich die Mac-Adresse von jedem WN.RN.E(X) an seinem Installationsort. Alle Einstellungen sind im Gerätemanager unter „Mehrfachadapter (seriell)“ zu überprüfen. An dieser Stelle können auch Änderungen vorgenommen werden.

LDB: Maximal vier **WN.RN.E(X)** können von der LDB verwaltet werden, wobei nur eine Baugruppe zurzeit aktiv sein kann. Die Konfiguration erfolgt in der LDB. Es muss bei der PC-Konfiguration/Digi Connect Konfiguration darauf geachtet werden, dass in der LDB nur die **Com Schnittstellen 1 – 4** zur Verfügung stehen.

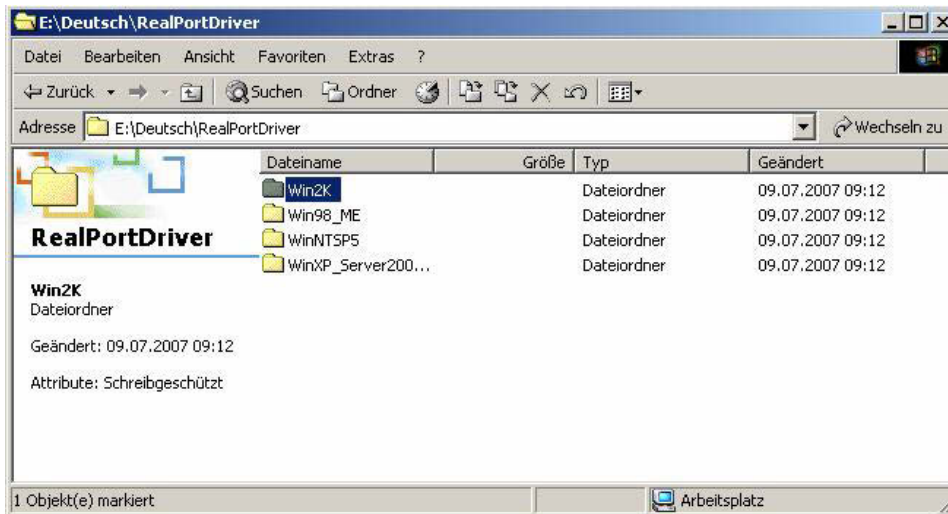
LSM: Nahezu beliebig viele **WN.RN.E(X)** können von der LSM verwaltet werden (Abhängig von der Adressmaske). Die Konfiguration erfolgt in der LSM.

1.1 Installation der Software

Systemvoraussetzungen für die Installation der Software:
Windows NT SP6a / 2000 SP3, Windows XP / Vista
Freier Festplattenspeicher: 20 MB, Hauptspeicher 32MB (Empfehlung: 64MB)

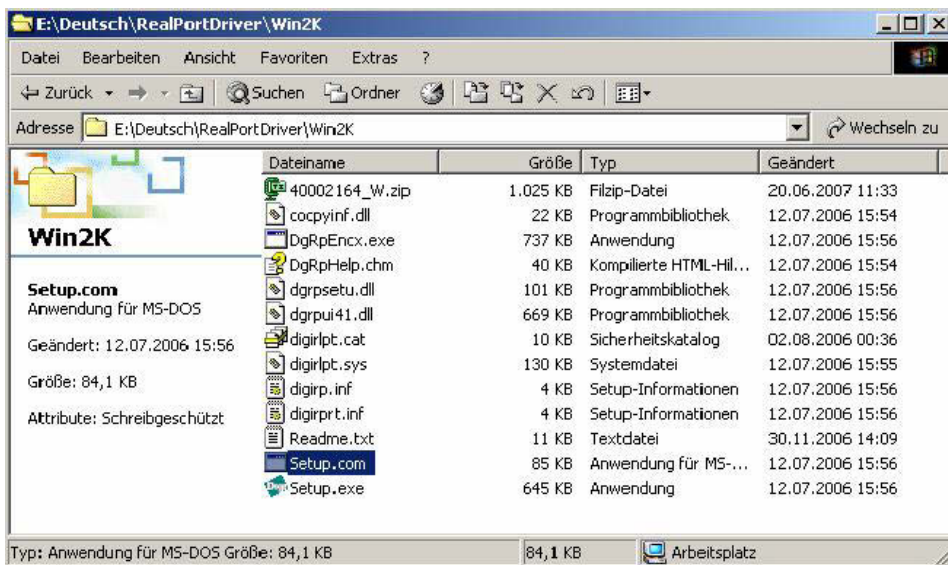
1.2 Installationsassistent Real Port Driver

Legen Sie die mitgelieferte CD zur Installation der „Digi Connect“ Software in Ihr CD-Laufwerk. Wählen Sie aus dem Ordner „*RealPortDriver*“ den Treiber aus, welcher für Ihr Betriebssystem geeignet ist.



(Abbildung 1)

Führen Sie die „*Setup.exe*“ Datei oder „*Setup.com*“ Datei aus oder benutzen Sie Ihren Hardware-Assistenten.



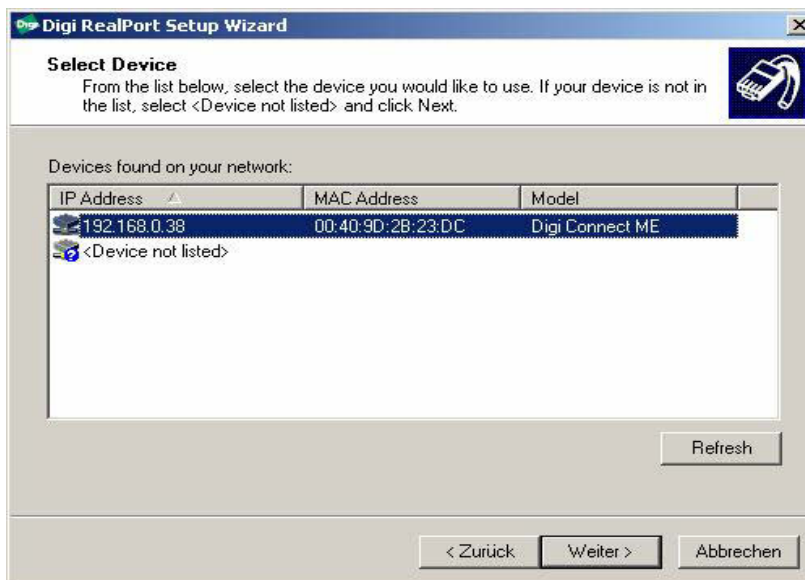
(Abbildung 2)

Wählen Sie „Add a New Device“ aus, um die „Digi Connect“ Software zu installieren. Empfohlen! Bestätigen Sie mit „Weiter“, um ins nächste Menüfenster zu gelangen.



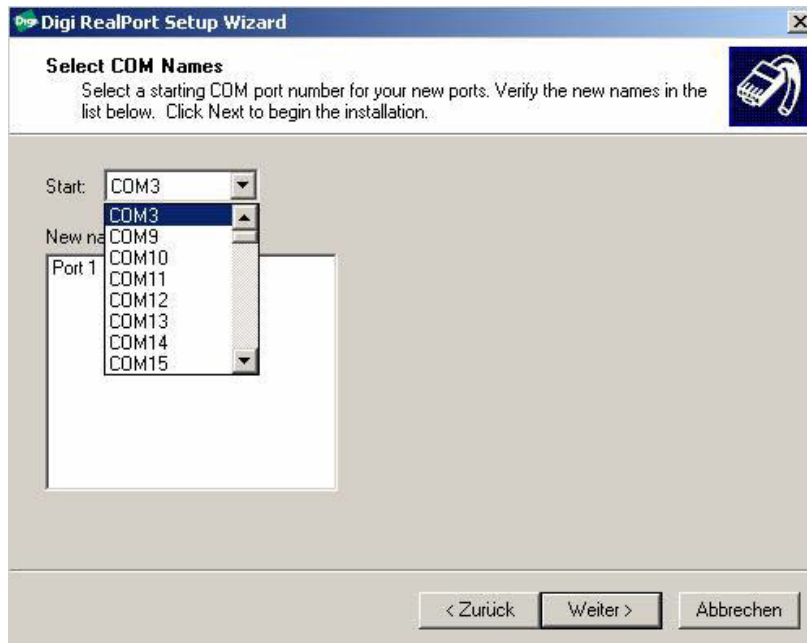
(Abbildung 3)

In Abbildung 4 werden alle (zuvor kontaktierten) WN.RN.E(X) aufgelistet. Sollte dies nicht der Fall sein, überprüfen Sie bitte Ihre Netzwerkeinstellungen. (Evtl. kein DHCP verfügbar). Bestätigen Sie mit „Weiter“.



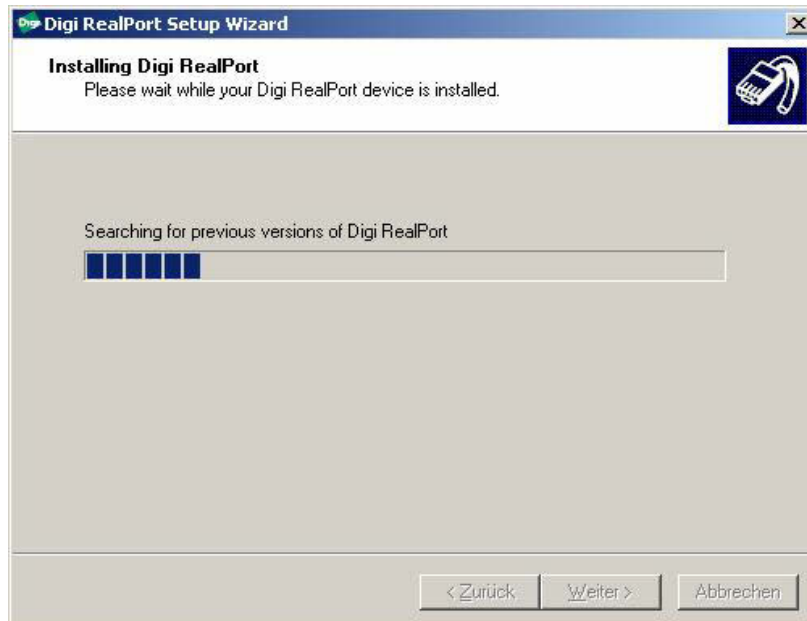
(Abbildung 4)

In Abbildung 5 wird der Port 1, entweder einer oder mehreren Com Schnittstellen angezeigt bzw. zugewiesen. (Für LDB nur Com-Schnittstellen 1-4!!!). Bestätigen Sie mit „Weiter“.



(Abbildung 5)

In Abbildung 6 wird der Installationsfortschritt angezeigt.



(Abbildung 6)

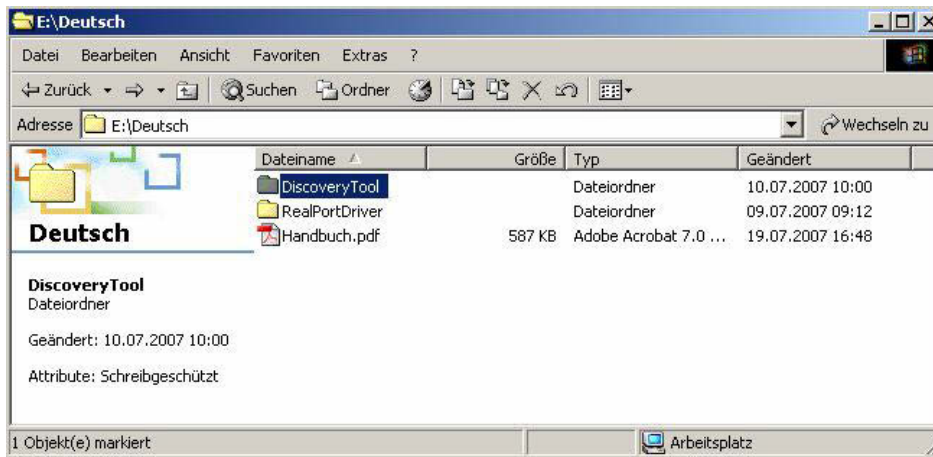
Bestätigen Sie mit „*Fertig stellen*“, um die Installation zu beenden.



(Abbildung 7)

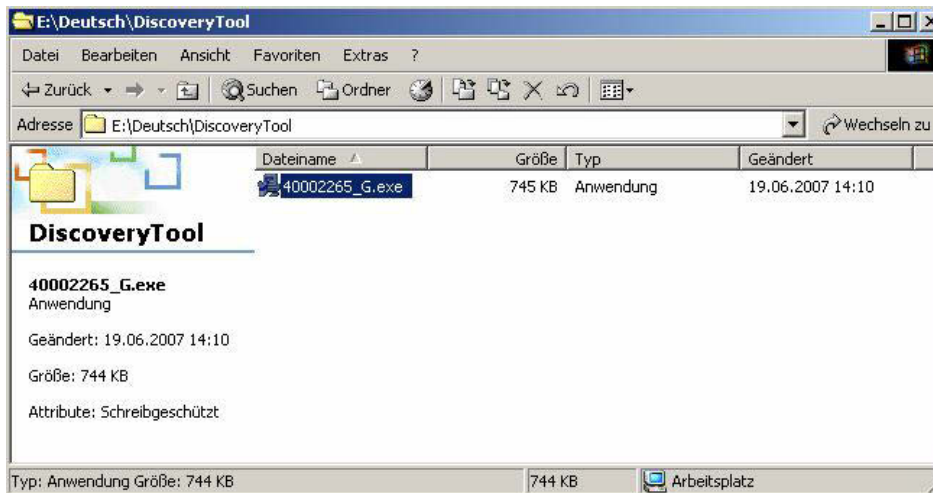
1.3 Installationsassistent Discovery Tool

Wählen Sie aus dem Ordner „*DiscoveryTool*“ die „.exe“ Datei aus. Die .exe Datei enthält in Ihrer Benennung die aktuelle Versionsnummer. Diese kann sich zu Ihrer Versionsnummer unterscheiden.



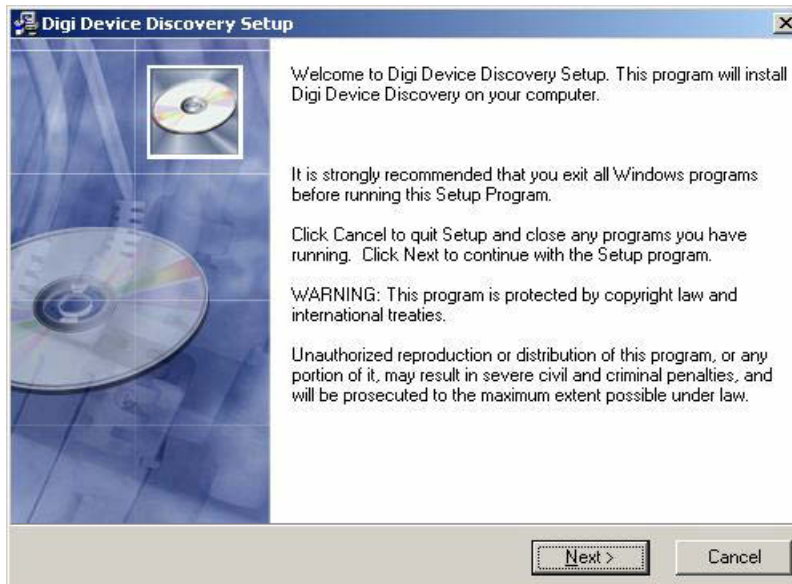
(Abbildung 8)

Führen Sie die „.exe“ Datei aus.



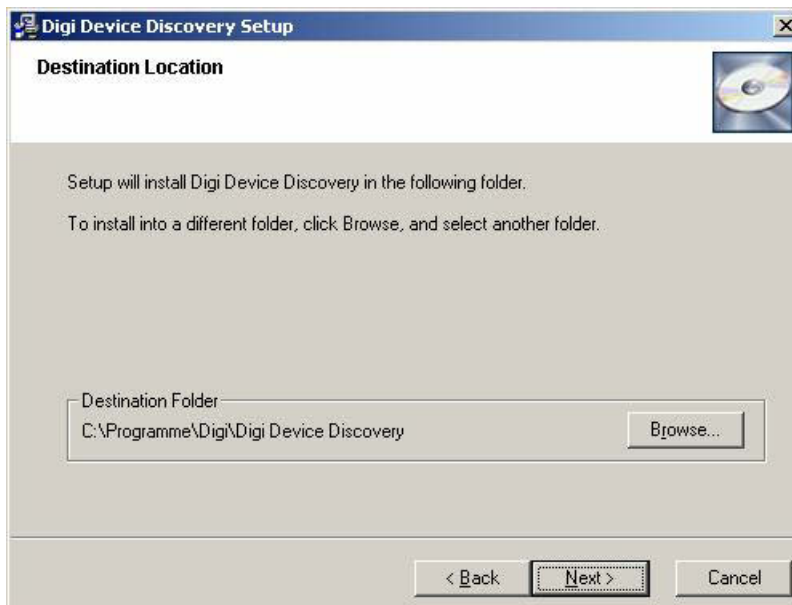
(Abbildung 9)

Das Installations-Setup ist gestartet. Bestätigen Sie mit „Next“.



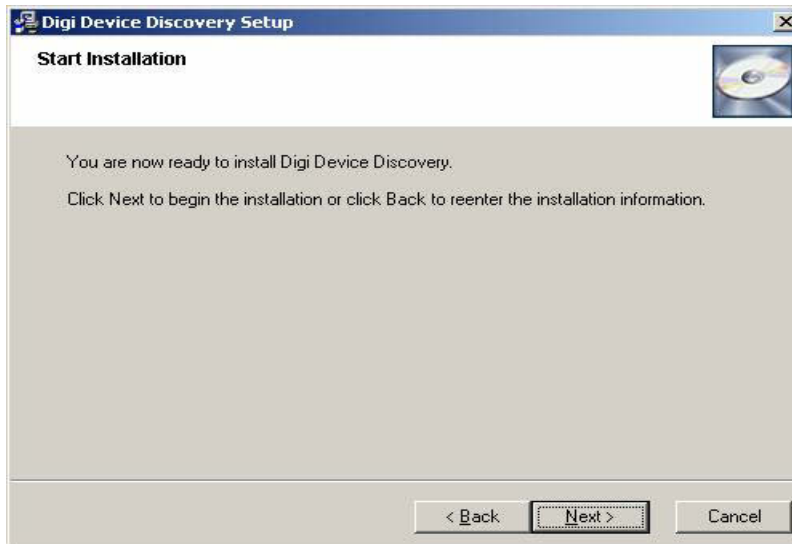
(Abbildung 10)

Wählen Sie den Installationsort aus. Bestätigen Sie mit „Next“.



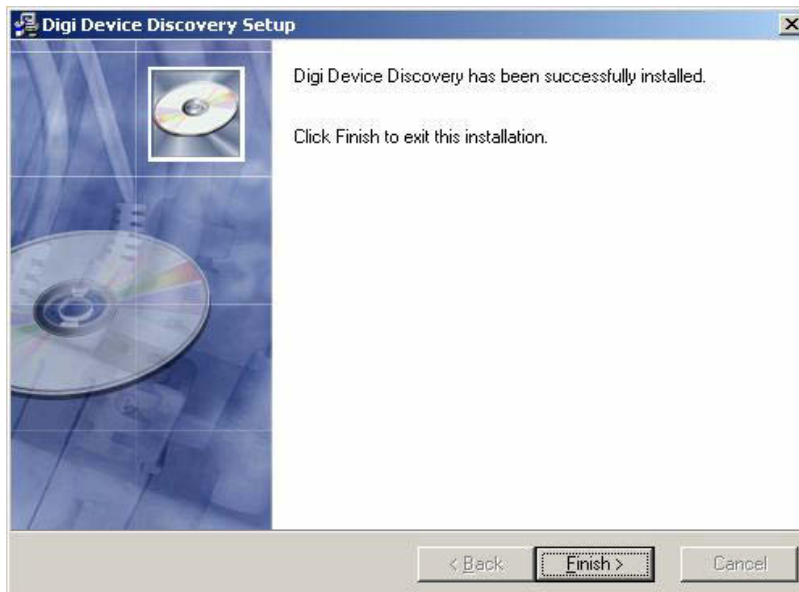
(Abbildung 11)

Bestätigen Sie mit „*Next*“, um die Installation zu starten.



(Abbildung 12)

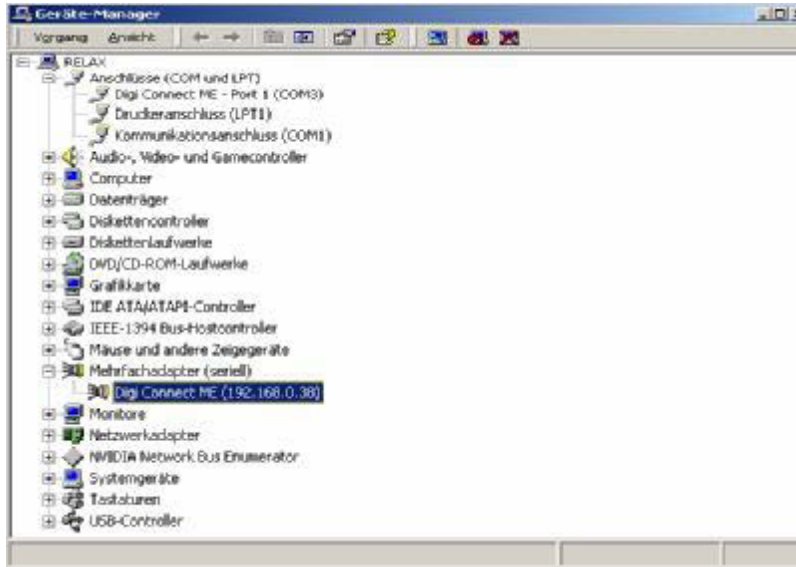
Bestätigen Sie mit „*Finish*“, um die Installation abzuschließen.



(Abbildung 13)

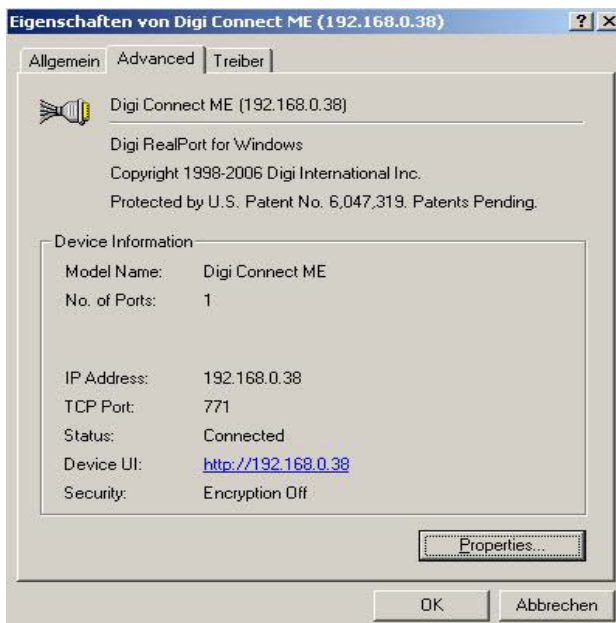
2.0 ANHANG GERÄTEMANAGER.

Unter „*Mehrfachadapter (seriell)*“ können im Gerätemanager Einstellungen vorgenommen werden. Wählen Sie dazu die jeweiligen „*Eigenschaften*“ der Baugruppe.



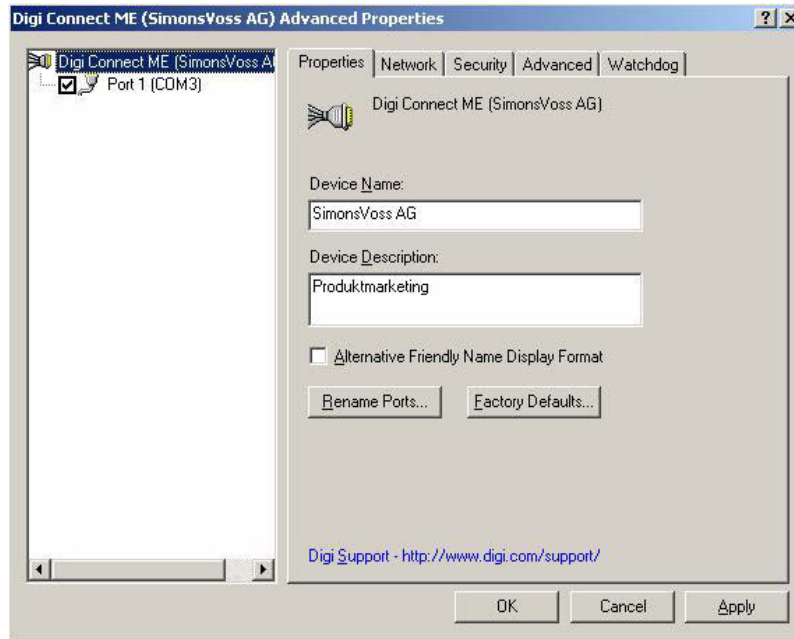
(Abbildung 14)

Klicken Sie auf „*Advanced*“ → „*Properties*“ wenn Sie Änderungen vornehmen möchten.



(Abbildung 15)

An dieser Stelle können nun Änderungen/Einstellungen vorgenommen werden.



(Abbildung 16)

SimonsVoss Technologies GmbH
Feringastr. 4
85774 Unterföhring
Germany



Dieses Produkt erfüllt die Anforderungen der CE-Konformität. Konformitätserklärungen zu diesem Produkt sind im Internet zu finden: www.simonsvoss.com