



# Smart.XChange

---

## Håndbog

29.07.2020

## Indholdsfortegnelse

<b>1</b>	<b>Tekstformaterings betydning.....</b>	<b>4</b>
<b>2</b>	<b>Beskrivelse .....</b>	<b>5</b>
<b>3</b>	<b>Installation og start .....</b>	<b>6</b>
3.1	Installation.....	6
3.2	Kontrol af installationen.....	6
3.3	Forbindelse med databasen .....	6
<b>4</b>	<b>Arbejde med Smart.XChange .....</b>	<b>8</b>
4.1	Krav til kildefiler.....	8
4.2	Grundlæggende proces .....	9
<b>5</b>	<b>Import: Faner og optioner.....</b>	<b>12</b>
5.1	Administrere alle opgaver.....	12
5.2	Oprette nye personer med transpondere .....	13
5.3	Deaktivere transpondere/slette personer .....	16
5.4	Tilføje nye døre med lukning .....	18
5.5	Tilføje enkeltberettigelser .....	19
5.6	Slette enkeltberettigelser .....	19
5.7	Tilføje grupperettigheder.....	20
5.8	Slette grupperettigheder.....	21
5.9	Erstatningstransponder .....	22
<b>6</b>	<b>Export: Data .....</b>	<b>23</b>
6.1	Grundlæggende fremgangsmåde.....	23
6.2	Eksportere persondata.....	23
6.3	Eksportere transpondergrupper .....	26
6.4	Eksportere individuelle rettigheder.....	26
6.5	Eksportere døre.....	27
6.6	Eksportere områder .....	29
6.7	Eksportere grupperettigheder.....	29
<b>7</b>	<b>Log .....</b>	<b>31</b>
<b>8</b>	<b>Indstillinger.....</b>	<b>32</b>
8.1	Indstille tjenesten.....	32
8.2	Indstille brugerkonto.....	33
8.3	Indstille eksport.....	34
8.4	Indstille import.....	34

9 Hjælp og flere oplysninger ..... 35

## 1 Tekstformateringens betydning

Denne dokumentation anvender tekstformatering og designelementer for at lette forståelsen. Tabellen forklarer betydningen af mulige tekstformateringer:

Eksempel	Knap
<input checked="" type="checkbox"/> Eksempel <input type="checkbox"/> Eksempel	Afkrydsningsfelt
<input checked="" type="radio"/> Eksempel	Mulighed
[Eksempel]	Registerkort
"Eksempel"	Navn på et vist vindue
Eksempel	Øvre programrække
Eksempel	Indtastning i den udfoldede øvre programrække
Eksempel	Kontekstmenu-indtastning
▼ Eksempel	Navn på en dropdown-menu
"Eksempel"	Udvælgelsesmulighed i en dropdown-menu
"Eksempel"	Område
Eksempel	Felt
<i>Eksempel</i>	Navn på en (Windows-)tjeneste
<i>Eksempel</i>	Kommandoer (f.eks. Windows-CMD-kommandoer)
<b>Eksempel</b>	Database-indtastning
[Eksempel]	MobileKey-typeudvalg

## 2 Beskrivelse

Smart.XChange er en grænseflade, der automatiserer udvekslingen af data mellem LSM og et tredjesystem. Brugeren kan derfor eksportere dataposter fra LSM til en anden software, og omvendt importere data til LSM. Dataudvekslingen sker ved hjælp af filformatet "CSV", altså en tekstfil for at gemme eller udveksle enkelt strukturerede data.

Efter at have foretaget en enkelt konfiguration (mapping ) til klassificering af dataposterne kører tjenesten fuldautomatisk. Mapping betyder i denne sammenhæng, at man skal sammenkæde kolonnerne i kildefilen med kolonnerne i LSM-databasen én gang, for at Smart.XChange selvstændigt kan overføre data til de rigtige felter i LSM-databasen.

### Anvendelse

Smart.XChange bruges for eksempel i følgende situationer:

- Import af persondata fra et personaleadministrationssystem til personaleledelsen.
- Krydskontrol af dør og bygningsdata med et Computer Aided Facility Management System (CAFM).
- Eksport af berettigelsesinformationer: Hvilke personer har adgang til hvilke døre?

### Hvilke fordele tilbyder Smart.XChange?

- Tidsbesparelser gennem automatiseret import i stedet for manuelt input, dvs. ingen dobbelt databehandling.
- Struktur i data: Undgå fejl ved individuel kontrol
- Standardisering og forenkling af repetitive opgaver

## 3 Installation og start

### 3.1 Installation

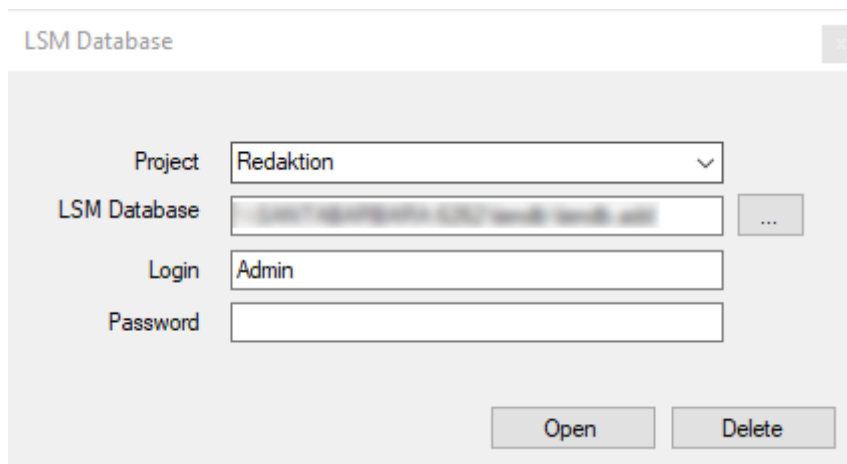
- ✓ LSM Business Version 3.4 eller nyere med registreret Smart.XChange-Modul
  - ✓ Administratorrettigheder
  - ✓ .NET-Framework (32-bit) 4.5.2 eller nyere
  - ✓ Microsoft Visual C++ 2017 Redistributable Package (x86)
1. Gennemfør installationsfilen fra Microsoft Visual C++ 2017 Redistributable Package (x86).
  2. Gennemfør Setup-filen.

### 3.2 Kontrol af installationen


1. Tryk samtidigt på windows-tasten og R.
  - ↳ Et "Udføre"-vindue åbnes.
2. Indtast følgende: *services.msc*
3. Klik på ikonet **OK**.
  - ↳ En liste med windows-tjenester åbnes.
4. Find tjenesten *SimonsVoss Smart.XChangeService*.
  - ↳ En manglende post tyder på en forkert installation. I så fald gentages installationen (se [Installation \[▶ 6\]](#)).

### 3.3 Forbindelse med databasen

1. Start Smart.XChange.
  - ↳ Indtastningsmasken åbnes.




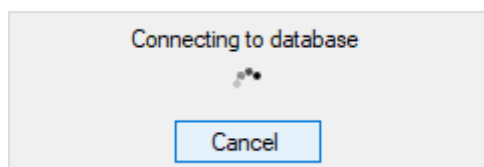
2. Vælg med et klik på pilen et projekt eller opret et nyt projekt. De opretter et nyt projekt ved at indtaste et navn på Deres projekt og i øvrigt følge anvisningerne.
  - ↳ Deres indstillinger i programmet bliver gemt i projektet.

3. Åbn Explorer via ikonet .  
↳ Explorer-vinduet åbnes.
4. Naviger i Explorer til filen lsmdb.add.

**BEMÆRK****Sti til databasen**

Stien til LSM-databasen vises på loginsiden under punktet "Setup" i feltet "Data source".

5. Indtast brugernavne og password.
6. Klik på ikonet .  
↳ Der oprettes forbindelse til LSM-databasen.



- ↳ Programmet starter.

## 4 Arbejde med Smart.XChange

Programmets brugerflade består af ni faner. Med fanerne kan man konfigurere den for synkroniseringen relevante tjeneste Smart.XChangeService.

### 4.1 Krav til kildefiler

Kildefilerne skal være i CSV-format.



#### BEMÆRK

##### Læsefejl på grund af specialtegn

Hvis felterne i kildefilerne indeholder specialtegn og disse stemmer overens med de indstillede separatorer, så kan Smart.XChange ikke skelne mellem separatorer og specialtegn i teksten. Det medfører, at felter bliver opdelt og kolonneallokeringen går tabt. Undgå specialtegn i kildefilernes felter. Hvis man skal bruge specialtegn, kan man maskere dem.

1. Åbn kildefilen.
2. I start og slut af det felt, der indeholder specialtegnet, skriver man dobbelte anførselstegn.
  - ↳ Feltet ser ud som følger: "Indhold; med specialtegn"
  - ↳ Maskerede specialtegn bliver sprunget over ved indlæsningen og påvirker ikke spalteopdelingen.



#### BEMÆRK

##### Antal tegn pr. felt

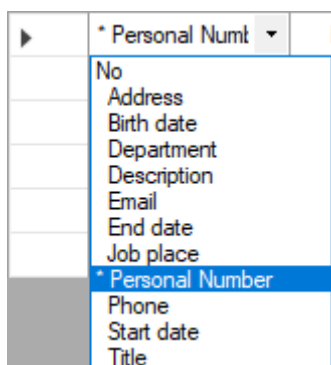
Det maksimale antal tegn i felterne i LSM-databasen er begrænset. Hvis felterne i kildefilen indeholder flere tegn, bliver de overskydende tegn slettet ved importen.

Felt i database	Maksimal længde
Dør	70 Tegn
Værelsesnummer	20 Tegn
Etage	5 Tegn
Adresse	5 Tegn
Bygning	5 Tegn
Beskrivelse	256 Tegn
Metal dør	0 (nej) eller 1 (ja)
Udvendig	0 (nej) eller 1 (ja)

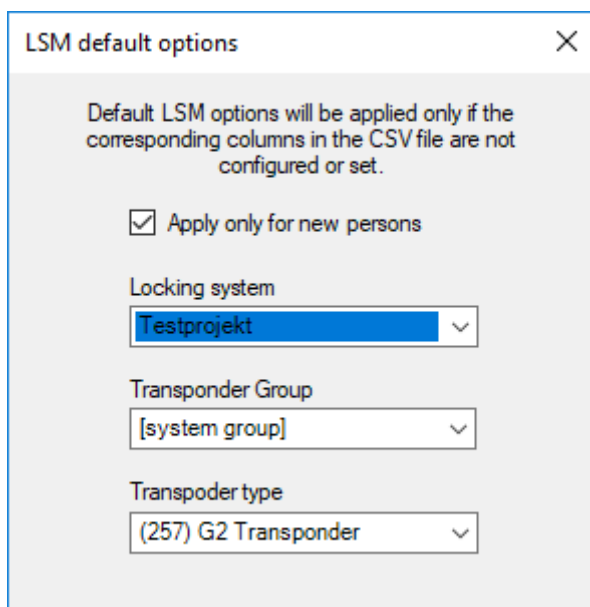




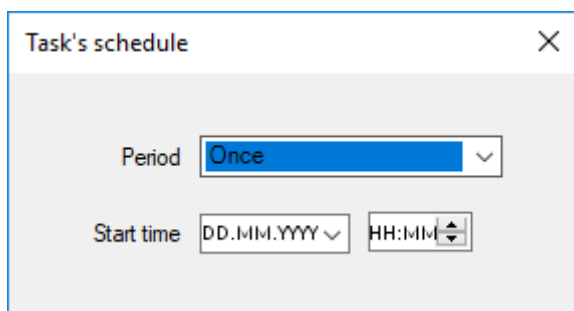
5. Fold dropdown-menuen ud med et klik på pilen i det øverste felt.



6. Vælg de passende datatyper (se nedenstående skemaer fra kapitel Oprette nye personer med transpondere), mindst, men alle obligatoriske felter (markeret med en stjerne).
7. Gentag dette i de andre kolonner.
8. Luk vinduet Mapping-Viewer igen.
  - ↳ Valget bliver gemt automatisk.
9. Hvis det ønskes, indstilles optionerne via tandhjul-ikonet.
  - ↳ Vinduet "LSM default objects" åbnes.



10. Luk vinduet LSM default objects igen.
  - ↳ Valget bliver gemt automatisk.
11. Indstil tidsplanen via ur-ikonet (En gang, hvert femte minut, hver time, hver dag, hver uge eller hver måned).
  - ↳ Vinduet "Task's schedule" åbnes.



12. Luk vinduet Task's schedule igen.

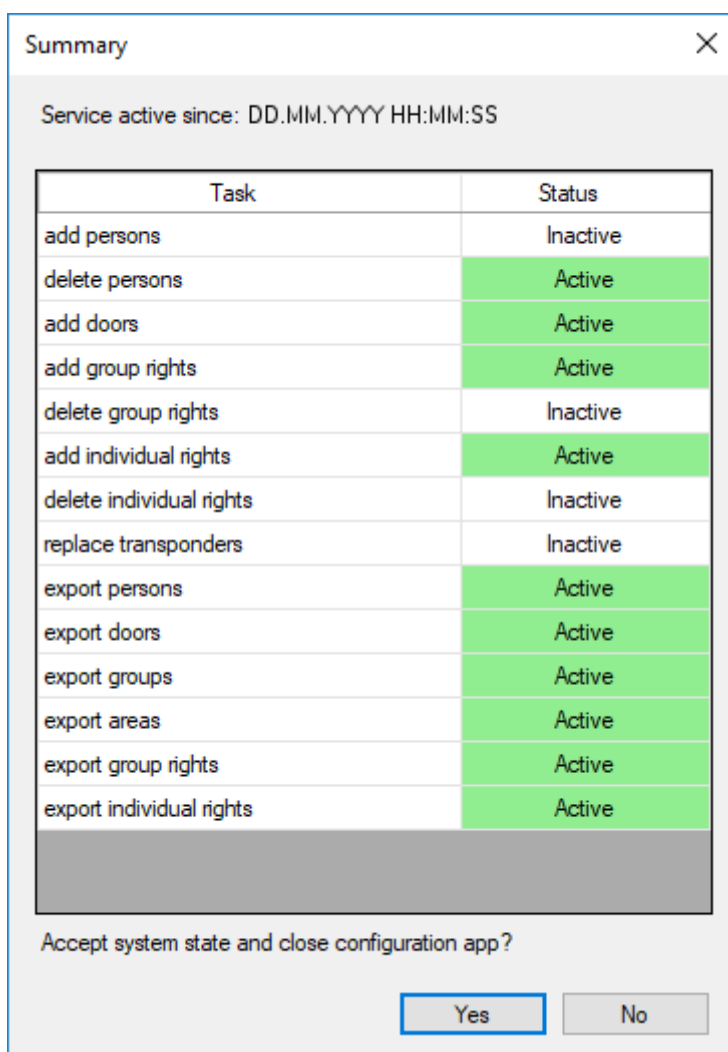
↳ Valget bliver gemt automatisk.

13. Start tjenesten via **Activate**.

↳ Tjenesten synkroniserer databasen jf. tidsplanen og indstillede optioner.

Tjenesten kan også startes via ikonet "Run now". Dermed ignoreres tidsplanen og tjenesten gennemføres straks. Derefter bliver tjenesten udført jævnfør tidsplanen.

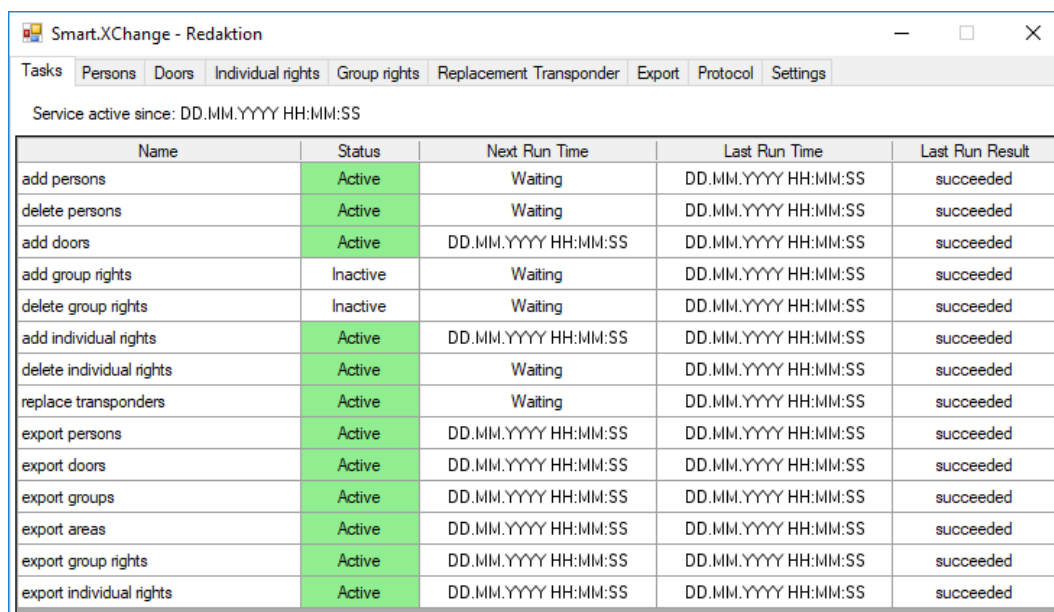
Når programmet lukkes, vises "Summary". Her ser man igen med hvilke indstillinger tjenesten arbejder i baggrunden, efter at vinduet er blevet lukket.



## 5 Import: Faner og optioner

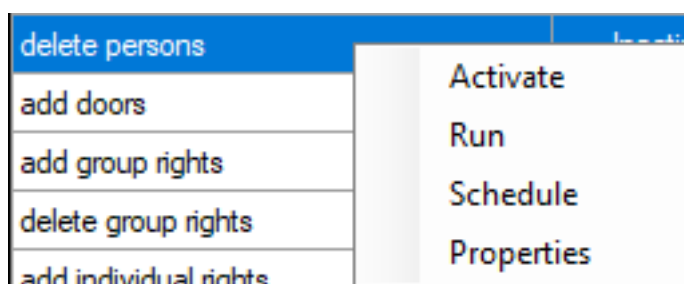
### 5.1 Administrere alle opgaver

#### Register Tasks



Name	Status	Next Run Time	Last Run Time	Last Run Result
add persons	Active	Waiting	DD.MM.YYYY HH:MM:SS	succeeded
delete persons	Active	Waiting	DD.MM.YYYY HH:MM:SS	succeeded
add doors	Active	DD.MM.YYYY HH:MM:SS	DD.MM.YYYY HH:MM:SS	succeeded
add group rights	Inactive	Waiting	DD.MM.YYYY HH:MM:SS	succeeded
delete group rights	Inactive	Waiting	DD.MM.YYYY HH:MM:SS	succeeded
add individual rights	Active	DD.MM.YYYY HH:MM:SS	DD.MM.YYYY HH:MM:SS	succeeded
delete individual rights	Active	Waiting	DD.MM.YYYY HH:MM:SS	succeeded
replace transponders	Active	Waiting	DD.MM.YYYY HH:MM:SS	succeeded
export persons	Active	DD.MM.YYYY HH:MM:SS	DD.MM.YYYY HH:MM:SS	succeeded
export doors	Active	DD.MM.YYYY HH:MM:SS	DD.MM.YYYY HH:MM:SS	succeeded
export groups	Active	DD.MM.YYYY HH:MM:SS	DD.MM.YYYY HH:MM:SS	succeeded
export areas	Active	DD.MM.YYYY HH:MM:SS	DD.MM.YYYY HH:MM:SS	succeeded
export group rights	Active	DD.MM.YYYY HH:MM:SS	DD.MM.YYYY HH:MM:SS	succeeded
export individual rights	Active	DD.MM.YYYY HH:MM:SS	DD.MM.YYYY HH:MM:SS	succeeded

Her finder man et overblik over alle opgaver, der skal administreres gennem Smart.XChange. I form af et skema vises den aktuelle tilstand, det næste starttidspunkt og den seneste udførelse med resultatet af den sidste gennemførelse. Med et højreklik på de pågældende opgaver åbnes genvejsmenuen.



■ Aktivere: Dermed gennemfører man opgaverne jf. den indstillede tidsplan.

Udføre: Dermed udføres opgaven straks. Derefter bliver opgaven udført jævnfør tidsplanen.

Tidsplan: Dermed indstilles tidsplanen for opgaven.

Redigere: Dermed indstilles hvordan opgaven forholder sig, når den udføres.

Alternativt kan man åbne fanen for den pågældende opgave med et dobbeltklik.

## 5.2 Oprette nye personer med transpondere

### Faneblad Persons

Hermed kopierer I nye personer fra kildefilen til LSM-databasen. En person identificeres entydigt via personalenummeret (felt Personal Number i Mapping-Viewer). For at vise matrixen i LSM kræves desuden efternavn (felt Lastname i Mapping-Viewer). Disse oplysninger er derfor obligatoriske(\*).

### Tilknytningsvisning: Indstillinger

Valg	Import i LSM-databasen som
no	Ingen overførsel (kolonne ignoreres)
Activation date	Transponderens aktiveringsdato
Expiration date	Transponderens udløbsdato
Time frame mode	Tidsvinduetilstand (definerer den dynamiske tidsvinduetilstand i fanebladet [Konfiguration] på transponderen) 0 = Ændre ikke tidsvinduet i Gateway 1 = til et bestemt tidspunkt (næste) dag 2 = Timer siden sidste hele timereservation
Time frame value	Tidsvindueværdi (afhængig af <i>Time frame mode</i> )  <ul style="list-style-type: none"> <li>■ Hvis <i>Time frame mode</i> = 0, så anvendes <i>Time frame value</i> ikke.</li> <li>■ Hvis <i>Time frame mode</i> = 1, anvendes <i>Time frame value</i> som klokkeslæt for den næste dag hvortil bookingen er gyldig.</li> <li>■ Hvis Hvis <i>Time frame mode</i> = 2, anvendes <i>Time frame value</i> som det antal timer, som transponderen gælder i iht. bookingen.</li> </ul>
Cost Account	omkostningssted
G1 Time Group ID	G1-tidszonegruppe, som knyttes til transponderen
G2 Time Group ID	G2-tidszonegruppe, som knyttes til transponderen

Valg	Import i LSM-databasen som
*Personal Number	Personalenummer
Firstname	Fornavn
*Lastname	Efternavn
Job place	Sted/Bygning
Job title	Titel
Phone	Telefonnummer
Email	E-mail
Startdate	Ansættelsesdato
End date	Fratrædelsesdato
Address	Adresse
Birth date	Fødselsdato
Department	Afdeling
Description	Bemærkning
Transponder type	Angivelse af transpondertype 0 = Udefineret transpondertype 1 = Normal G1-transponder 2 = G1-Smartclip 3 = G1-Biometritransponder 4 = G1-PinCode-transponder 5 = Biometrilæser 6 = G1-kort 257 = Normal G2-transponder 259 = G2-Biometritransponder 260 = G2-PinCode-transponder 262 = G2-Korttransponder
Transponder group	Transpondergruppe, der knyttes til transponderen
Locking system name	Navn på lukkeanlæg, der knyttes til transponderen, personen eller begge.

### Information om G1 Time Group ID/G2 Time Group ID og Transponder group

Mappingværdien *G1 Time Group ID* eller *G2 Time Group ID* kan kun knyttes til en af de to databaseværdier:

- TransponderGroup.TimeGroupID eller TransponderGroup.TimeGroupG2ID
- Transponder.TimeGroupG1ID eller Transponder.TimeGroupG2ID

I LSM er det muligt at knytte en gruppe af transpondere (TransponderGroup) til en tidszonegruppe (TimeGroup), hvis I ønsker at tildele tidsstyrede rettigheder til flere personer på en gang (=TransponderGroup.TimeGroup). I LSM kan I genkende transpondere med gruppestyrede tidsbudgetter: Under fanebladet [Konfiguration] i området "Tidszonegruppe" står der i rullegardinmenuen ▼ G1 eller ▼ G2 et tillæg i firkantede parenteser efter tidszonegruppen. Dette tillæg angiver, hvilken transpondergruppe med tidszonegruppe, der definerer denne transponders tidszonegruppe. Knyt her mapping-værdien *G1 Time Group ID* eller *G2 Time Group ID* til databaseværdien **Transponder.TimeGroupG1ID** eller **Transponder.TimeGroupG2ID**.

Hvis I ønsker at knytte afvigende tidsmæssige rettigheder til enkelte transpondere fra en transpondergruppe med tidszonegruppe, kan disse transpondere også knyttes direkte til en tidszonegruppe (=Transponder.TimeGroup). Dermed overskriver I den tidsmæssige rettighed, der stammer fra transponderens tilhørsforhold til en transpondergruppe med tidszonegruppe (TransponderGroup.TimeGroup) (Transponder.TimeGroup > TransponderGroup.TimeGroup). Knyt her mapping-værdien *G1 Time Group ID* eller *G2 Time Group ID* til databaseværdien **TransponderGroup.TimeGroupID** eller **TransponderGroup.TimeGroupG2ID**.

### Task options

LSM default options

Default LSM options will be applied only if the corresponding columns in the CSV file are not configured or set.

Apply only for new persons

Locking system  
Testprojekt

Transponder Group  
[system group]

Transpoder type  
(257) G2 Transponder

Indstilling	Funktion
Locking system	Hvis feltet er tomt i kildefilen eller der ikke blevet foretaget et tilsvarende valg, så bliver den her valgte værdi anvendt.

Indstilling	Funktion
Transponder group	Hvis feltet er tomt i kildefilen eller der ikke blevet foretaget et tilsvarende valg, så bliver den her valgte værdi anvendt.
Transponder type	Hvis feltet er tomt i kildefilen eller der ikke blevet foretaget et tilsvarende valg, så bliver den her valgte værdi anvendt.
Apply only for new persons	Poster, der allerede var der ved seneste import, bliver ignoreret.

#### Bemærkninger

- Hvis der er angivet en transpondertype, men ikke en transponder, oprettes der en transponder, som knyttes til personen.
- En person kan allerede være knyttet til en anden type transponder, der endnu ikke er programmeret. I dette tilfælde erstattes denne type transponder med den angivne type.
- Hvis en transpondertype er angivet, men personen allerede er knyttet til en programmeret transponder, har denne angivelse ingen indvirkning.
- Hvis en transpondergruppe er angivet, er det påkrævet at angive navnet på lukkeanlægget.
- Hvis der ikke er angivet en transpondergruppe og i stedet navnet på lukkeanlægget, er transpondergruppen den samme som lukkeanlæggets systemgruppe.
- Hvis der er angivet en transpondergruppe, knyttes transponderen til denne gruppe. Undtagelse: Transponderen er allerede knyttet til en transpondergruppe i lukkeanlægget.
- Hvis der er angivet en transpondergruppe, flyttes transponderen til denne gruppe, hvis den allerede er blevet knyttet til en transpondergruppe.

### 5.3 Deaktivere transpondere/slette personer

#### Register Persons

Her kan man fjerne personer og fjerne/deaktivere/adskille transpondere, som er nævnt i kildefilen. En person identificeres entydigt gennem medarbejdersnummeret (Personal Number), for at de valgte handlinger kan anvendes på denne person. Denne oplysning er derfor obligatorisk(\*).



**FORSIGTIG****Datatab**

Ved forkerte medarbejdernumre i kildefilen bliver utilsigtede handlinger anvendt på andre personer.

- Vær omhyggelig med korrekte medarbejdernumre i kildefilen.

**Tildelingsvisning: Indstillinger**

Valg	Import i LSM-databasen som
no	Ingen overførsel (kolonne ignoreres)
*Personal Number	Medarbejdernummeret på den person, hvis datapost skal fjernes.

**Task options**

Task options ×

Select actions to perform:

- Deactivate person's transponders
- Delete person from LSM
- Detach transponder from person
- Add text to transponder's description

Indstilling	Funktion
Detach	Transponderen er ikke længere tilknyttet personen (personen bliver dog stående i LSM-databasen og bliver ikke importeret igen).
Deactivate	Transponder deaktiveres.
Delete	Personen fjernes fra LSM-databasen, transponderen forbliver i LSM-databasen.
Add text to transponder's description	Tilføjer den registrerede tekst i transponderbeskrivelsen.

## 5.4 Tilføj nye døre med lukning

### Register Doors

Her kopierer man nye døre fra kildefilen til LSM-databasen. En dør er identificeret entydigt (Door code). For visning i matrix i LSM kræves desuden beskrivelsen af døren (Door name). Disse oplysninger er derfor obligatoriske(\*).

### Tildelingsvisning: Indstillinger

Valg	Import i LSM-databasen som
no	Ingen overførsel (kolonne ignoreres)
Area name	Område
Building shortcut	Bygning
Description	Beskrivelse
*Door code	Dør-kode
*Door name	Dørbetegnelse
Floor	Etage
Location shortcut	Adresse
Lock type	Type
Locking system name	Låseanlæg
Room number	Værelsesnummer

### Task options

LSM default options ✕

Default LSM options will be applied only if the corresponding columns in the CSV file are not configured or set.

Apply only for new doors

Locking system  
Testprojekt

Area  
[autogenerated]

Lock type  
(514) G2 Cylinder

Indstilling	Funktion
Locking system	Hvis feltet er tomt i kildefilen eller der ikke blevet foretaget et tilsvarende valg, så bliver den her valgte værdi anvendt.
Area	Hvis feltet er tomt i kildefilen eller der ikke blevet foretaget et tilsvarende valg, så bliver den her valgte værdi anvendt.
Lock type	Hvis feltet er tomt i kildefilen eller der ikke blevet foretaget et tilsvarende valg, så bliver den her valgte værdi anvendt.
Apply only for new doors	Poster, der allerede var der ved seneste import, bliver ignoreret.

### 5.5 Tilføje enkeltberettigelser

Her kopierer man enkeltberettigelser fra kildefilen ind i LSM-databasen. Enkeltberettigelser består af en entydigt identificerbar dør (Door code) og en entydigt identificerbar person (Personal Number). Disse oplysninger er derfor obligatoriske(\*).

#### Tildelingsvisning: Indstillinger

Valg	Import i LSM-databasen som
no	Ingen overførsel (kolonne ignoreres)
*Door code	Beskrivelse af den pågældende dør
*Personal Number	Medarbejdersnummeret på personen, der er berettiget.



#### BEMÆRK

##### Ingen indstillinger

For denne opgave er vinduet "Task options" ikke tilgængeligt.

### 5.6 Slette enkeltberettigelser

Dermed fjerner man i kildefilen nævnte enkeltberettigelser fra LSM-databasen. Enkeltberettigelser består af en entydigt identificerbar dør (Door code) og en entydigt identificerbar person (Personal Number). Disse oplysninger er derfor obligatoriske(\*).

## Tildelingsvisning: Indstillinger

Valg	Import i LSM-databasen som
no	Ingen overførsel (kolonne ignoreres)
*Door code	Beskrivelse af den pågældende dør
*Personal Number	Medarbejdersnummeret på personen, der ikke længere er berettiget.

**BEMÆRK****Ingen indstillinger**

For denne opgave er vinduet "Task options" ikke tilgængeligt.

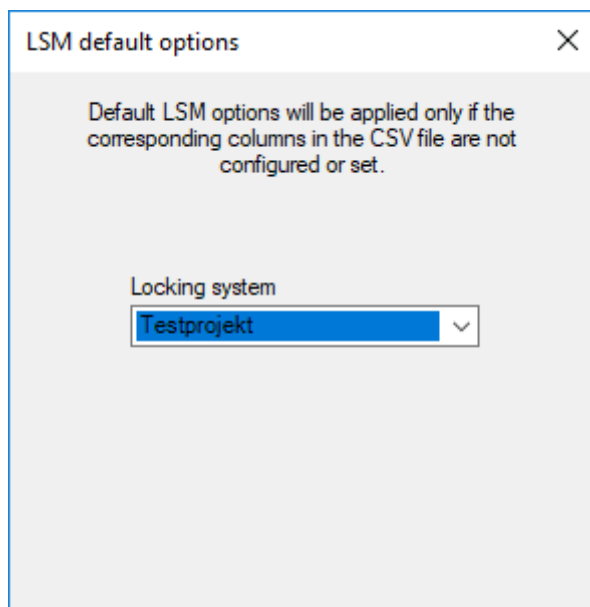
**5.7 Tilføj grupperettigheder**

Her kopier man gruppeberettigelser fra kildefilen ind i LSM-databasen. Gruppeberettigelser består af en entydigt identificerbar gruppe af transpondere (Transponder group), der er berettigede til adgang til et entydigt identificerbart område (Area name) . Disse oplysninger er derfor obligatoriske(\*).

## Tildelingsvisning: Indstillinger

Valg	Import i LSM-databasen som:
no	Ingen overførsel (kolonne ignoreres)
*Area name	Området, hvor grupperettighederne gælder.
Locking system name	Låseanlægget, der omfatter området.
*Transponder group	Transpondergruppe, der er berettiget.

## Task options



Indstilling	Funktion
Locking system	Hvis feltet er tomt i kildefilen eller der ikke blevet foretaget et tilsvarende valg, så bliver den her valgte værdi anvendt.

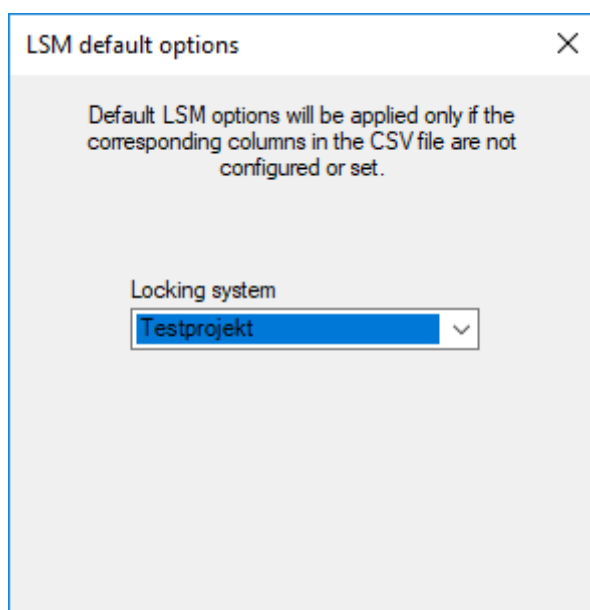
### 5.8 Slette grupperettigheder

Dermed fjerner man i kildefilen gruppeberettigelser fra LSM-databasen. Gruppeberettigelser består af en entydigt identificerbar gruppe af transpondere (Transponder group), der er berettigede til adgang til et entydigt identificerbart område (Area name) . Disse oplysninger er derfor obligatoriske(\*).

#### Tildelingsvisning: Indstillinger

no	Ingen overførsel (kolonne ignoreres)
*Area name	Området, hvor grupperettighederne gælder.
Locking system name	Låseanlægget, der omfatter området.
*Transponder group	Transpondergruppe, der ikke længere er berettiget.

## Task options



Indstilling	Funktion
Locking system	Hvis feltet er tomt i kildefilen eller der ikke blevet foretaget et tilsvarende valg, så bliver den her valgte værdi anvendt.

## 5.9 Erstatningstransponder

Dermed deaktiverer man transponderne for personer, hvis medarbejdernummer stemmer overens med numrene i kildefilen. Samtidig anlægger programmet en erstatningstransponder. Dette kræver, at personen kan identificeres entydigt (Personal Number) via medarbejdernummeret. Denne oplysning er derfor obligatorisk(\*).

## Tildelingsvisning: Indstillinger

Valg	Import i LSM-databasen som:
no	Ingen overførsel (kolonne ignoreres)
*Personal Number	Medarbejdernummeret for personen, hvis transponder erstattes.

**BEMÆRK****Ingen indstillinger**

For denne opgave er vinduet "Task options" ikke tilgængeligt.

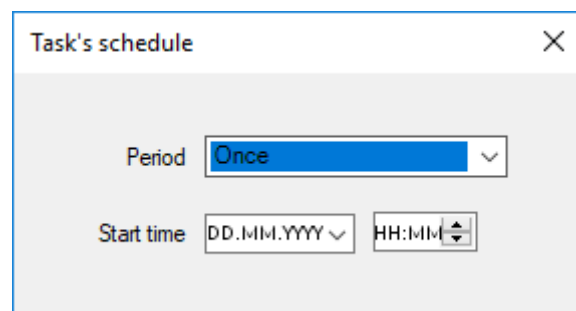
## 6 Export: Data

### 6.1 Grundlæggende fremgangsmåde

#### Fanen Export

Med Smart.XChange kan De eksportere dataposter fra LSM-databasen til udvidet CSV-udvekslingsformat. Hvis De eksporterer filen i dette udvekslingsformat, så kan den videreredigeres og for eksempel importeres i personaleadministrationen.

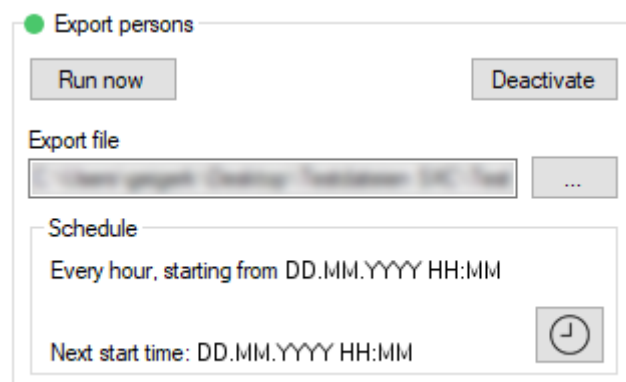
1. Åbn Explorer via ikonet **...**.
  - ↳ Explorer-vinduet åbnes.
2. Fastlæg målfilen.
3. Bekræft valget via ikonet **Gem**.
  - ↳ Explorer-vinduet lukkes.
4. Indstil tidsplanen via ur-ikonet.



5. Luk vindue "Task's schedule" igen.
  - ↳ Valget bliver gemt automatisk.
6. Start tjenesten via ikonet **Activate**.
  - ↳ Ikonet **Activate** erstattes af ikonet **Deactivate**.
  - ↳ Tjenesten eksporterer valgte data jf. tidsplanen.

### 6.2 Eksportere persondata

#### Export persons



De kan eksportere en CSV-fil med følgende kolonner:

Kolonne	Indhold
Person.PersonalNumber	Personens personalenummer
Person.Firstname	Personens fornavn
Person.Lastname	Personens efternavn
Person.JobPlace	Arbejdsgiverens navn
Person.JobTitle	Personens titel
Person.Phone	Personens telefonnummer
Person.Email	Personens e-mail-adresse
Person.StartDate	Personens ansættelsesdato
Person.EndDate	Personens fratrædelsesdato
Person.Address	Personens adresse
Person.BirthDate	Personens fødselsdato
Person.Department	Personens afdeling
Person.Description	Beskrivelse af personen
Transponder.Type	Type transponder, som personen er knyttet til.
Transponder.State	Status på transponder, som personen er knyttet til. 0 = Aktiv 1 = Mistet 2 = Overført til anden transpondergruppe 3 = Slettet 4 = Deaktiveret, men ikke programmeret 5 = Defekt 6 = Ikke givet tilbage 7 = Andet 256 = Deaktiveret TID programmeret i alle lukninger for et område. Anvendes kun til VN_Export. 512 = Deaktiveret og udløbet
TransponderGroup.Name	Navn på transpondergruppe for hvilken transponderen er knyttet til personen.
LockingSystem.Name	Lukkeanlæg fra hvilket datasættet om personen stammer.



Kolonne	Indhold
Transponder.SerialNumber	Transponderens serienummer. Med serienummeret er det muligt entydigt at identificere alle transpondere.
Transponder.ActivationDate	Aktiveringstidspunkt for transponderen
Transponder.ExpirationDate	Transponderens udløbsdato
Transponder.TimeGroupG1ID	Postering i i rullegardinsmenuen ▼ G1 i området "Tidszonegruppe" under fanebladet Konfiguration
Transponder.TimeGroupG2ID	Postering i i rullegardinsmenuen ▼ G2 i området "Tidszonegruppe" under fanebladet Konfiguration
Transponder.DynamicTimeFrameMode	Udvalgte option i området "Dynamisk tidsvindue" 0 = Ændre ikke tidsvinduet i Gateway 1 = til et bestemt tidspunkt (næste) dag 2 = Timer siden sidste hele timereservation
Transponder.DynamicTimeFrameValue	Værdi i området "Dynamisk tidsvindue", som afhænger af Transponder.DynamicTimeFrameMode.  <ul style="list-style-type: none"> <li>■ Hvis Transponder.DynamicTimeFrameMode = 0, så rækker Transponder.DynamicTimeFrameValue ikke.</li> <li>■ Hvis Transponder.DynamicTimeFrameMode = 1, så står værdien for det klokkeslæt indtil hvilken transponderen er gyldig efter bookingen.</li> <li>■ Hvis Transponder.DynamicTimeFrameMode = 2, så står værdien for det antal timer, som transponderen er gyldig efter bookingen.</li> </ul>
Transponder.G1ID	ID på G2-transponderen (kun for G1-transponder). Med denne ID knyttes transponderen i lukkeanlægget.

Kolonne	Indhold
Transponder.G2TID [offen]	ID på G2-transponderen (kun for G2-transponder). Med denne ID knyttes transponderen i lukkeanlægget.
Person.CostAccount	Personens omkostningssted

### 6.3 Eksportere transpondergrupper

#### Export groups

De kan eksportere en CSV-fil med følgende kolonner:

Kolonne	Indhold
TransponderGroup.Name	Navnet på transpondergruppen
TransponderGroup.Description	Beskrivelse af transpondergruppen
LockingSystem.Name	Låseanlægget, hvorfra transpondergruppen stammer.

### 6.4 Eksportere individuelle rettigheder

#### Export individual rights

De kan eksportere en CSV-fil med følgende kolonner:

Kolonne	Indhold
PERSON.PERSONALNUMBER	Den berettigede persons medarbejder-nummer
LOCKINGSYSTEM.NAME	Låseanlægget, hvorfra personens rettighed stammer.
LOCK.DOORCODE	Dørkoden for den dør, som personen har adgangsrettighed til.

## 6.5 Eksportere døre

### Export doors

De kan eksportere en CSV-fil med følgende kolonner:

Kolonne	Indhold
Lock.DoorCode	Dørkode til den dør, som lukningen befinder sig i.
Lock.DoorName	Navn på den dør, som lukningen befinder sig i.
Lock.BuildingAbr	Forkortelse på den dør, som lukningen befinder sig i.
Lock.BuildingLocation	Beliggenhed på den bygning, som lukningen befinder sig i.
Lock.BuildingFloor	Etage, som lukningen befinder sig i.
Lock.RoomNumber	Rumnummer på det rum, som lukningen befinder sig i.
Lock.Description	Beskrivelse af lukningen
Lock.Type	Lukningstype

Kolonne	Indhold
Lock.Battery	Lukningens batteritilstand 0 = OK 1 = Svagt batteri 2 = meget svagt batteri 3 = Lukning i freeze-tilstand på grund af svagt batteri
Lock.DoorMonitorState	DoorMonitoring-Status på lukningen 0 = Ingen DoorMonitoring 1 = Dør er åben 2 = døren er låst sikkert
Lock.Errors	Fejlmelding på lukningen 0 = Ingen fejl 1 = Manipulation af sensorerne registreret 2 = Hardwarefejl registreret
Lock.Deactivation	Deaktivering af lukningen 0 = Ikke deaktiveret 1 = Lukning deaktiveret
Sector.Name	Navn på området, som døren med lukningen tilhører.
LockingSystem.Name	Navn på lukkeanlæg, som lukningen tilhører.
Lock.SerialNumber	Lukningens serienummer. Med serienummeret er det muligt entydigt at identificere alle lukninger.
Lock.ID	Lukningens ID. Med denne ID knyttes lukningen til lukkeanlægget.

## 6.6 Eksportere områder

### Export areas

De kan eksportere en CSV-fil med følgende kolonner:

Kolonne	Indhold
Sector.Name	Navn på området
Sector.Description	Beskrivelse af området
LockingSystem.Name	Navnet på låseanlægget, hvor området ligger.

## 6.7 Eksportere grupperettigheder

### Export group rights

De kan eksportere en CSV-fil med følgende kolonner:

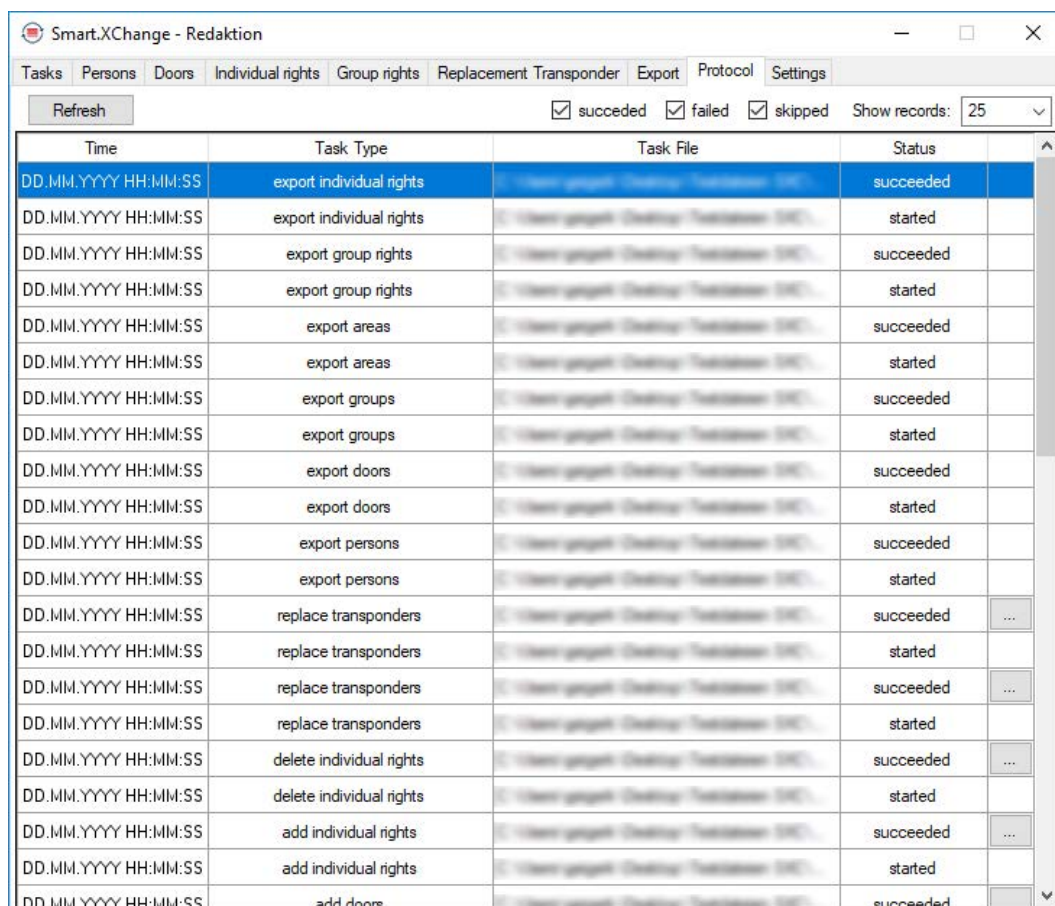
Kolonne	Indhold
LOCKINGSYSTEM.NAME	Navnet på låseanlægget, som grupperettighederne stammer fra.
TRANSPONDERGROUP.NAME	Navnet på den berettigede transpondergruppe.

Kolonne	Indhold
SECTOR.NAME	Område, som transpondergruppen har adgang til.

## 7 Log

### Fanen Protocol

I programmets protokol kan De spore hændelserne og forløbet af programmet. Nogle hændelser er beskrevet i detaljer. Denne beskrivelse kan De vise.



The screenshot shows the 'Protocol' tab in the Smart.XChange - Redaktion application. The interface includes a 'Refresh' button, checkboxes for 'succeeded', 'failed', and 'skipped', and a 'Show records' dropdown set to 25. The main area is a table with the following columns: Time, Task Type, Task File, and Status. The table contains 20 rows of log entries, each with a timestamp, a task type, a task file path, and a status (succeeded or started). Some rows have a three-dot icon in the status column, indicating that a detailed description is available for those entries.

Time	Task Type	Task File	Status
DD.MM.YYYY HH:MM:SS	export individual rights	E:\Users\lgp\OneDrive\Taskfiles\...	succeeded
DD.MM.YYYY HH:MM:SS	export individual rights	E:\Users\lgp\OneDrive\Taskfiles\...	started
DD.MM.YYYY HH:MM:SS	export group rights	E:\Users\lgp\OneDrive\Taskfiles\...	succeeded
DD.MM.YYYY HH:MM:SS	export group rights	E:\Users\lgp\OneDrive\Taskfiles\...	started
DD.MM.YYYY HH:MM:SS	export areas	E:\Users\lgp\OneDrive\Taskfiles\...	succeeded
DD.MM.YYYY HH:MM:SS	export areas	E:\Users\lgp\OneDrive\Taskfiles\...	started
DD.MM.YYYY HH:MM:SS	export groups	E:\Users\lgp\OneDrive\Taskfiles\...	succeeded
DD.MM.YYYY HH:MM:SS	export groups	E:\Users\lgp\OneDrive\Taskfiles\...	started
DD.MM.YYYY HH:MM:SS	export doors	E:\Users\lgp\OneDrive\Taskfiles\...	succeeded
DD.MM.YYYY HH:MM:SS	export doors	E:\Users\lgp\OneDrive\Taskfiles\...	started
DD.MM.YYYY HH:MM:SS	export persons	E:\Users\lgp\OneDrive\Taskfiles\...	succeeded
DD.MM.YYYY HH:MM:SS	export persons	E:\Users\lgp\OneDrive\Taskfiles\...	started
DD.MM.YYYY HH:MM:SS	replace transponders	E:\Users\lgp\OneDrive\Taskfiles\...	succeeded ...
DD.MM.YYYY HH:MM:SS	replace transponders	E:\Users\lgp\OneDrive\Taskfiles\...	started
DD.MM.YYYY HH:MM:SS	replace transponders	E:\Users\lgp\OneDrive\Taskfiles\...	succeeded ...
DD.MM.YYYY HH:MM:SS	replace transponders	E:\Users\lgp\OneDrive\Taskfiles\...	started
DD.MM.YYYY HH:MM:SS	delete individual rights	E:\Users\lgp\OneDrive\Taskfiles\...	succeeded ...
DD.MM.YYYY HH:MM:SS	delete individual rights	E:\Users\lgp\OneDrive\Taskfiles\...	started
DD.MM.YYYY HH:MM:SS	add individual rights	E:\Users\lgp\OneDrive\Taskfiles\...	succeeded ...
DD.MM.YYYY HH:MM:SS	add individual rights	E:\Users\lgp\OneDrive\Taskfiles\...	started
DD.MM.YYYY HH:MM:SS	add doors	E:\Users\lgp\OneDrive\Taskfiles\...	succeeded

■ Åbn beskrivelsen via ikonet **...**.

↳ Vinduet "Error Details" åbnes. Det indeholder en beskrivelse af hændelsen.

Protokollen ajourføres løbende af programmet. For at se de nyeste hændelser i protokollen skal De opdatere protokollen.

■ Opdater visningen af protokollen via ikonet **Reload**.

↳ Nye hændelser vises ligeledes.

## 8 Indstillinger

### 8.1 Indstille tjenesten

I området "Service" er det muligt at indstille Smart.XChangeService mere nøjagtigt. Det er muligt at sætte tjenesten på pause, indstille protokollens placering og flytte arbejdsmappen.



LSM user for Import/Export tasks

Sign in as

Login  Password

#### Start/Stop

Her kan I starte og stoppe den tjeneste *SimonsVoss Smart.XChangeService*, der er ansvarlig for synkroniseringen.



#### BEMÆRK

#### Pause ved synkronisering og eksport ved afslutning af tjenesten

Udligningen af databasen og eksport fra LSM-databasen fungerer ikke uden den fungerende tjeneste. Så snart tjenesten genstartes, bliver udligning og eksport udført jf. tidsplanerne.

#### Indstillingerne spærret

Indstillingerne i området "Service" kan ikke ændres, så længe tjenesten kører.

- Start eller stop tjenesten via knappen **Start** eller **Stop**.
  - ↳ Tjenesten startes respektive stoppes.
  - ↳ Programmet viser tjenestens nye tilstand.

#### Protocol file

Her kan I definere, hvor protokollen gemmes. Protokollen genereres automatisk.

1. Åbn Explorer via ikonet **...**.
  - ↳ Explorer-vinduet åbnes.
2. Definer destinationsmappen.
3. Klik på ikonet **OK**.
  - ↳ Explorer-vinduet lukkes.
- ↳ Arbejdsmappen er ændret.

#### User Interface



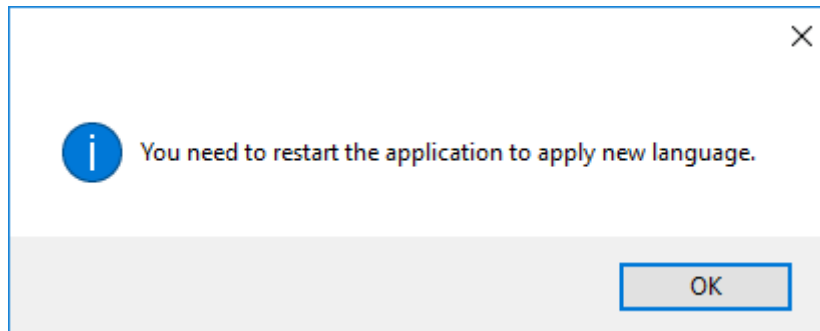
User Interface

Language



Her kan I indstille sproget på Smart.XChange-overfladen.

1. I rullegardinmenuen vælger I Language jeres ønskede sprog.  
↳ Beskedvinduet åbnes.



2. Luk Smart.XChange-overfladen ned.
3. Åbn Smart.XChange-overfladen op igen.  
↳ Smart.XChange-overfladen er nu på det ønskede sprog.

## 8.2 Indstille brugerkonto

I området "Configure user to perform Import/Export tasks" kan man ændre login-data til LSM-databasen uden at genstarte programmet. Smart.XChange går tilbage til disse informationer for at opbygge en forbindelse til LSM-databasen.

### Configure user to perform Import/Export tasks



#### BEMÆRK

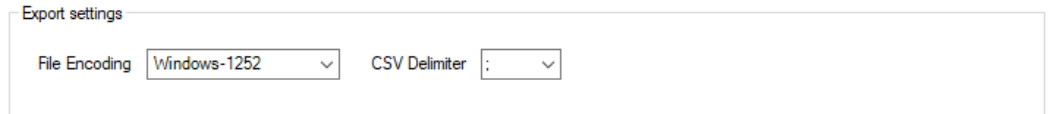
#### Pause ved synkronisering og eksport ved forkert login-data

Udligningen af databasen og eksport fra LSM-databasen kræver en forbindelse til LSM-databasen. Hvis login-data er forældet eller forkert, kan Smart.XChange ikke oprette forbindelse til databasen.

1. Lås indtastningsmasken op via ikonet **Edit**.  
↳ Indtastningsmasken er ikke længere nedtonet.
2. Indtast login-data.
3. Gem indtastningerne via ikonet **Apply**.  
↳ Login-data er ændret.

### 8.3 Indstille eksport

I området "Export settings" kan De ændre indstillingerne for CSV-filerne, som oprettes til eksport af dataposter fra LSM-databasen.



Med dropdown-menuen ved siden af ▼ **File Encoding** indstiller De tegnsættet for den eksporterede fil.

Med dropdown-menuen ved siden af ▼ **CSV Delimiter** indstiller De separatorerne for den eksporterede fil.

### 8.4 Indstille import

I området "Import settings" kan I definere processen for allerede importerede mapper.



Med at markere afkrydsningsfeltet  **Forbid repeated import of already successfully imported file** forhindrer I, at den samme fil importeres igen og anvendes til synkronisering. Så længe dette afkrydsningsfelt er markeret, kan en fil kun importeres og anvendes til synkronisering én gang.

Ved at markere afkrydsningsfeltet  **Delete successfully imported files** slettes filer, der er blevet importeret uden fejl, igen og kan derfor ikke længere anvendes til synkronisering.

## 9 Hjælp og flere oplysninger

### Infomateriale/dokumenter

Detaljerede oplysninger om drift og konfiguration samt yderligere dokumenter kan findes på SimonsVoss hjemmeside i downloadområdet under Dokumenter (<https://www.simons-voss.com/dk/downloads/dokumenter.html>).

### Software og drivere

Software og Treiber finder du på SimonsVoss-Hjemmeside og serverer software-downloads (<https://www.simons-voss.com/dk/support/software-downloads.html>).

### Overensstemmelseserklæringer

Overensstemmelseserklæringer for dette produkt findes på SimonsVoss hjemmeside i certifikatområdet (<https://www.simons-voss.com/dk/certifikater.html>).

### Hotline

Ved tekniske spørgsmål hjælper SimonsVoss Service-Hotline gerne på telefon +49 (0) 89 99 228 333 (Opkald på tysk fastnet, prisen varierer af udbyder).

### e-mail

Vil du hellere skrive os en e-mail?

support-simonsvoss@allegion.com (System 3060, MobileKey)

### FAQ

Information og assistance med SimonsVoss produkter findes på SimonsVoss hjemmeside i FAQ sektionen (<https://faq.simons-voss.com/otrs/public.pl>).

### Adresse

SimonsVoss Technologies GmbH  
FeringasträÙe 4  
85774 Unterföhring  
Tyskland



## Det er SimonsVoss

SimonsVoss er teknologiførende inden for digitale låsesystemer.

Pioneren for radiostyret, trådløs låseteknik tilbyder systemløsninger med en bred produktpalet til små og mellemstore virksomheder, store virksomheder samt offentlige områder.

SimonsVoss låsesystemer forbinder intelligent funktionalitet, høj kvalitet og præmieret design Made in Germany. Som innovativ systemudbyder lægger SimonsVoss vægt på skalerbare sy-

stemer, høj sikkerhed, pålidelige komponenter, ydedygtig software og nem betjening.

Modet til innovation, bæredygtig tankegang og handling samt høj påskønnelse af medarbejdere og partnere er grundlaget for den økonomiske succes. Virksomheden med hovedsæde i Unterföhring ved München og produktion i Osterfeld (Sachsen-Anhalt) beskæftiger ca. 300 medarbejdere i otte lande.

SimonsVoss er en virksomhed i ALLEGION Group – et globalt arbejdende netværk inden for området sikkerhed. Allegion er repræsenteret i ca. 130 lande verden over ([www.allegion.com](http://www.allegion.com)).

© 2020, SimonsVoss Technologies GmbH, Unterföhring

Alle rettigheder forbeholdt. Tekst, billeder og grafikker er omfattet af loven om ophavsret.

Indholdet af dette dokument må ikke kopieres, distribueres eller ændres. For mere information, besøg SimonsVoss hjemmeside. Forbehold for tekniske ændringer.

SimonsVoss og MobileKey er registrerede varemærker for SimonsVoss Technologies GmbH.

