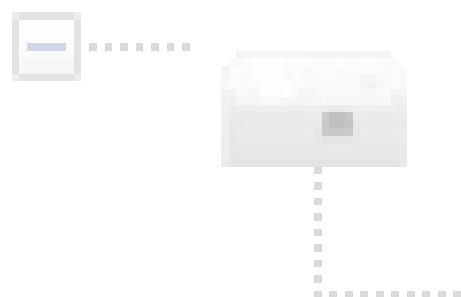


SimonsVoss OAM Tool Version 1.3



SimonsVoss Device V01.00

192.168.100.24 (D8-9)

Version: V01.00.00)

OAM-Tool

Manual

28.07.2020

Simons Voss
technologies

operating system: Microsoft Windows 1

Inhoudsopgave

1	Betekenis van de tekstformattering	3
2	IP-adres bepalen en instellen	4
3	Browserinterface.....	9
4	Hulp en verdere informatie	12

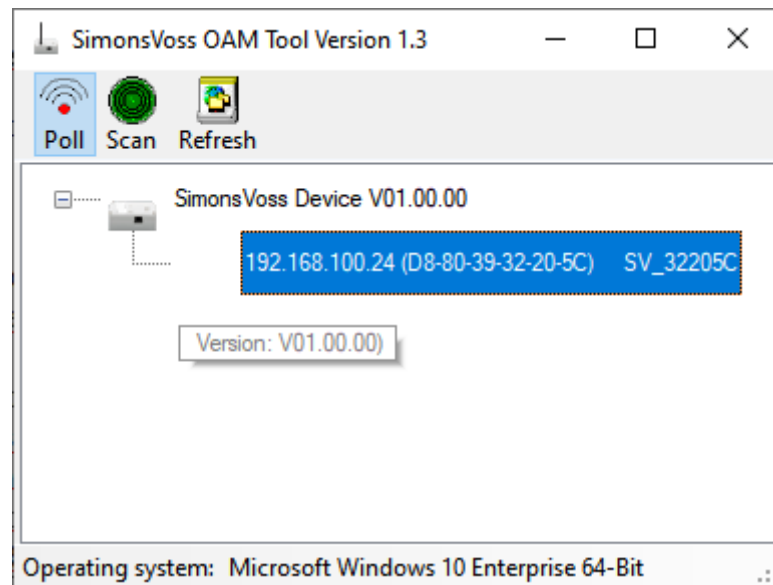
1 Betekenis van de tekstformattering

Deze documentatie maakt gebruik van tekstformattering en ontwerpelementen voor een beter begrip. In de tabel wordt de betekenis van mogelijke tekstformattering uitgelegd:

Bijvoorbeeld	Button
<input checked="" type="checkbox"/> Bijvoorbeeld <input type="checkbox"/> Bijvoorbeeld	Checkbox
<input checked="" type="radio"/> Bijvoorbeeld	Optie
[Bijvoorbeeld]	Registerkaart
"Bijvoorbeeld"	Naam van een weergegeven venster
Bijvoorbeeld	Bovenste programmabalk
Bijvoorbeeld	Invoer in de opengeklapte bovenste programmabalk
Bijvoorbeeld	Context menu-item
▼ Bijvoorbeeld	Naam van een dropdownmenu
"Bijvoorbeeld"	Selectieoptie in een dropdownmenu
"Bijvoorbeeld"	Bereik
Bijvoorbeeld	Veld
<i>Bijvoorbeeld</i>	Naam van een (Windows)-dienst
<i>Bijvoorbeeld</i>	Commando's (bijv. Windows CMD-commando's)
Bijvoorbeeld	Database invoer
[Bijvoorbeeld]	Selectie van het type MobileKey

2 IP-adres bepalen en instellen

Met de Operations-, Administrations- en Maintenance-Tool (OAM-tool) kunt u het IP-adres uitlezen en ook instellen. De OAM-tool is kosteloos beschikbaar onder het menupunt Downloads op de website van SimonsVoss (<https://www.simons-voss.com>). U hoeft de OAM-tool niet te installeren.



LET OP

Onbevoegde wijziging van het IP-adres

De OAM-tool is vrij toegankelijk. De OAM-tool kan door onbevoegden worden gebruikt om het IP-adres van uw RouterNodes, GatewayNodes of SmartBridges te veranderen.

- Blokkeer het wijzigen van het IP-adres in de OAM-tool via de browserinterface (zie [Browserinterface \[► 9\]](#)).



OPMERKING

Onbevoegde toegang met standaard toegangsgegevens

De standaard toegangsgegevens kunnen ongehinderd worden bekeken. Onbevoegden kunnen de toegangsrechten niet veranderen, maar wel de netwerkconfiguratie aanpassen. U kunt het apparaat dan niet meer via het netwerk bereiken en moet het resetten.

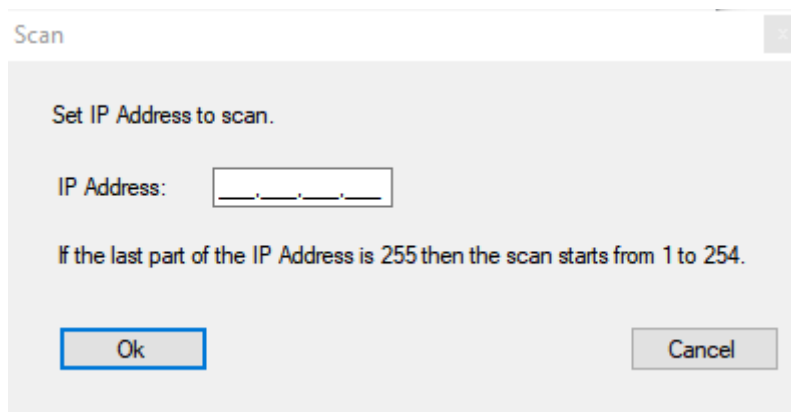
Sommige browsers verzenden geen spaties aan het begin van het wachtwoord.

1. Verander het standaard wachtwoord.
2. Start het wachtwoord niet met spaties.

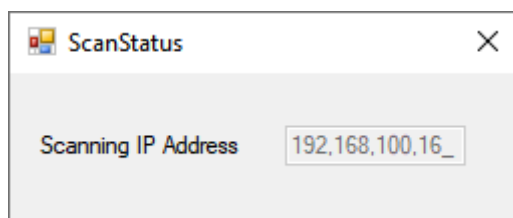
IP bepalen

De procedure is voor RouterNodes beschreven. Net als procedures voor SmartIntego-GatewayNodes en MobileKey-SmartBridges.

- ✓ OAM-tool beschikbaar en uitgepakt.
 - ✓ RouterNode op het netwerk aangesloten.
 - ✓ Subnet bekend.
1. Dubbelklik op het uit te voeren bestand om de OAM-tool op te starten.
 - ↳ OAM-tool gaat open.
 2. Klik op de button **Scan**.
 - ↳ Het venster "Scan" gaat open.



3. Voer een bekend IP-adres van een apparaat in het (WaveNet)-netwerk in (andere of nieuwe apparaten worden ook gevonden. Wanneer u geen IP-adres weet, gebruikt u het volgende IP-adres: 192.168.100.255 – naargelang het subnet eventueel afwijkend).
4. Klik op de button **OK**.
 - ↳ Het venster "Scan" gaat dicht.
 - ↳ De OAM-tool scant het adresbereik.



- ↳ De OAM-tool geeft de gevonden apparaten in de lijst aan.

De keuze is aan u: DHCP-server of statische IP. De hieronder beschreven instellingen kunt u ook uitvoeren in de browserinterface (zie [Browserinterface \[► 9\]](#)).

De procedure is voor RouterNodes beschreven. Net als procedures voor SmartIntego-GatewayNodes en MobileKey-SmartBridges.

IP instellen voor DHCP-gebruik (standaard)

Wanneer u een DHCP-server gebruikt, wordt het IP-adres vastgelegd door een DHCP-server.

- ✓ OAM-tool beschikbaar en uitgepakt.
 - ✓ RouterNode op het netwerk aangesloten.
1. Dubbelklik op het uit te voeren bestand om de OAM-tool op te starten.
 - ↳ OAM-tool gaat open.
 2. Klik op de button **Refresh**.
 - ↳ IP-adres van de RouterNode bijgewerkt.
 3. Roep het contextmenu op door met de rechtermuistoets op het IP-adres te klikken van de RouterNode.



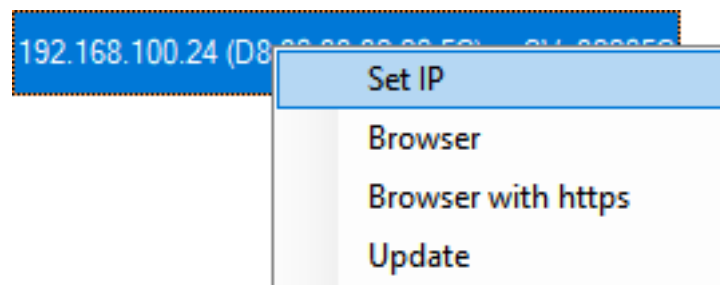
OPMERKING

MAC vergelijken

Wanneer u de verkeerde RouterNode selecteert, zou u hetzelfde IP-adres meermaals kunnen toewijzen.

- Vergelijk het MAC-adres van de invoer met het etiket op uw RouterNode.

4. Klik op de invoer **Set IP**.



- ↳ Het venster "Network configuration" gaat open.
5. Controleer of de checkbox Enable DHCP geactiveerd is.
 6. Mocht er geen reservering van een adres op de DHCP-server voor deze RouterNode voorzien zijn, noteer dan de *Host name* (bijv. SV_32205C). Deze is later nodig bij de configuratie in de WaveNet Manager (zie WaveNet-manual – RouterNode aan het WaveNet toevoegen).
 7. Klik op de button **OK**.
 - ↳ Het venster "Network configuration" gaat dicht.
 - ↳ De RouterNode start opnieuw op.
 8. Sluit het informatievenster over de herstart.
 9. Sluit de OAM-tool af.
 - ↳ Het DHCP-gebruik is ingesteld.

IP instellen voor gebruik met statisch IP-adres

Wanneer u geen DHCP-server gebruikt, bepaalt de fabrieksinstelling het IP-adres. U moet het IP-adres in dit geval aanpassen omdat anders meerdere RouterNodes dezelfde IP (namelijk de fabrieksinstelling) hebben en niet kunnen communiceren.

- ✓ OAM-tool beschikbaar en uitgepakt.
 - ✓ RouterNode op het netwerk aangesloten.
1. Dubbelklik op het uit te voeren bestand om de OAM-tool op te starten.
 - ↳ OAM-tool gaat open.
 2. Klik op de button **Refresh**.
 - ↳ IP-adres van de RouterNode bijgewerkt.
 3. Roep het contextmenu op door met de rechtermuistoets op het IP-adres te klikken van de RouterNode.



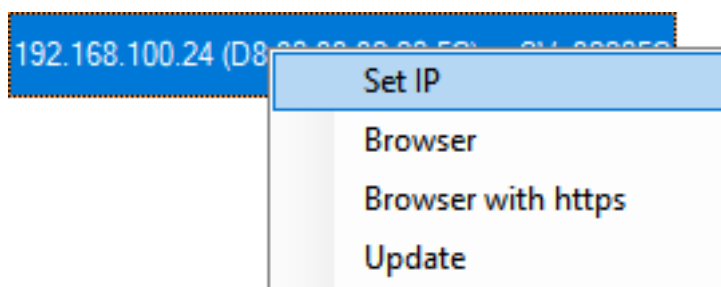
OPMERKING

MAC vergelijken

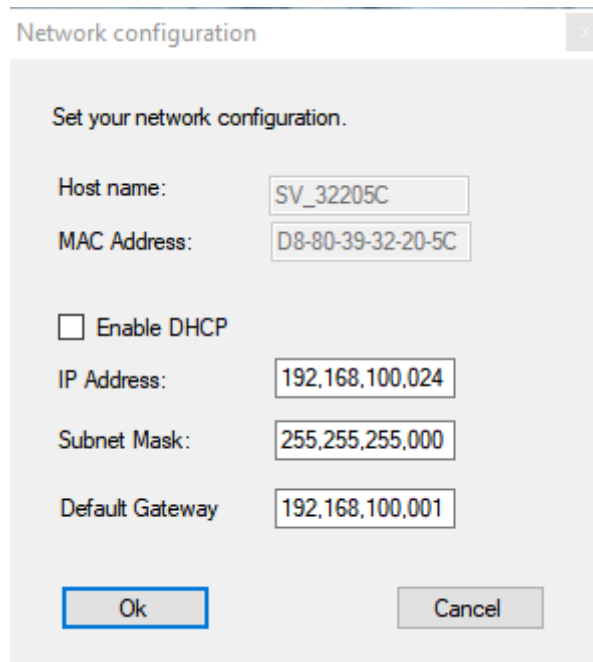
Wanneer u de verkeerde RouterNode selecteert, zou u hetzelfde IP-adres meermaals kunnen toewijzen.

- Vergelijk het MAC-adres van de invoer met het etiket op uw RouterNode.

4. Klik op de invoer **Set IP**.



- ↳ Het venster "Network configuration" gaat open.



Network configuration

Set your network configuration.

Host name: SV_32205C

MAC Address: D8-80-39-32-20-5C

Enable DHCP

IP Address: 192.168.100.024

Subnet Mask: 255.255.255.000

Default Gateway: 192.168.100.001

Ok Cancel

5. Deactiveer de checkbox Enable DHCP.
6. Voer eventueel een nieuw IP-adres in.
7. Klik op de button **OK**.
 - ↳ Het venster "Network configuration" gaat dicht.
 - ↳ De RouterNode start opnieuw op.
8. Sluit het informatievenster over de herstart.
9. Sluit de OAM-tool af.
 - ↳ Het IP-adres is ingesteld.

3 Browserinterface

U kunt voor RouterNodes, GatewayNodes en SmartBridges met Ethernet-interface via de browser onder meer instellen:

- wijzigingen via de OAM-tool toestaan
- wachtwoord voor de webinterface
- IP-adres/DHCP-gebruik

Oproep

U ontvangt het apparaat af-fabriek met de volgende configuratie:

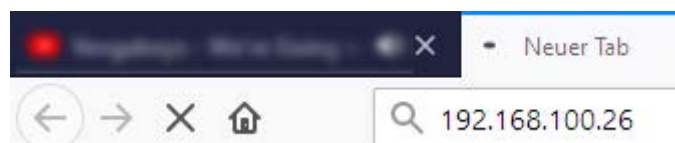
IP-adres	192.168.100.100 (als er geen DHCP-server wordt gevonden)
Subnet-masker	255.255.0.0
Gebruikersnaam	SimonsVoss
Wachtwoord	SimonsVoss

De procedure is voor RouterNodes beschreven. Net als procedures voor SmartIntego-GatewayNodes en MobileKey-SmartBridges.

Wijzig na de eerste oproep het standaard wachtwoord.

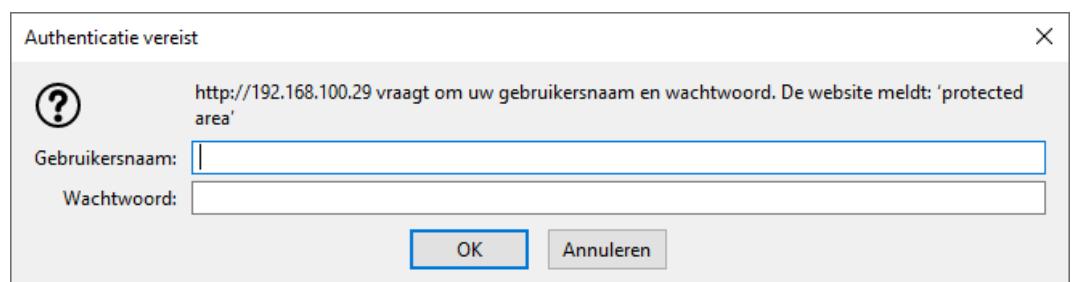
- ✓ IP van de RouterNode bekend (zie *IP-adres bepalen en instellen* [► 4]).
- ✓ Browser geopend.
- ✓ Toegangsgegevens voor de browserinterface (naam en wachtwoord) bekend.

1. Voer in het adresveld van uw browser het IP-adres in.



2. Bevestig de invoer met de Enter-toets.

- ↳ Het venster "Authentication required" gaat open.



3. Voer vervolgens de toegangsgegevens in.

4. Klik op de button **OK**.

↳ Het systeemoverzicht van de browserinterface verschijnt.

OVERVIEW
WAVENET
CONNECTION

System Information: Overview

Version:

Firmware version: 40.11.00

Basic network settings:

MAC Address:	94:50:89:00:36:44
Host Name:	SV_003644
DHCP:	On
IP-Address:	192.168.100.26
Subnetmask:	255.255.255.0
Gateway:	192.168.100.1
DNS-Server1:	192.168.100.1
DNS-Server2:	0.0.0.0
SV Port:	2101
SV SecPort:	2153



OPMERKING

Onbevoegde toegang met standaard toegangsgegevens

De standaard toegangsgegevens kunnen ongehinderd worden bekeken. Onbevoegden kunnen de toegangsrechten niet veranderen, maar wel de netwerkconfiguratie aanpassen. U kunt het apparaat dan niet meer via het netwerk bereiken en moet het resetten.

Sommige browsers verzenden geen spaties aan het begin van het wachtwoord.

1. Verander het standaard wachtwoord.
2. Start het wachtwoord niet met spaties.

Wijziging van het IP-adres met de OAM-tool blokkeren/toestaan

Zolang u de ▼ **OAM-Tool allow** niet accepteert, kunt u ook geen updates over de OAM-tool programmeren.

✓ Browserinterface geopend.

1. Open via | CONFIGURATION | de registerkaart [PORT].
 - ↳ U ziet nu het overzicht van de TCP-poort-instellingen van de RouterNode 2.

NETWORK
PORT
ETHERNET INTERFACE
WAVENET

Configuration: port settings

TCP port settings:

SV Port:	<input type="text" value="2101"/>
SV SecPort:	<input type="text" value="2153"/>
SV connection timeout [s]:	<input type="text" value="30"/>
HTTP:	<input type="text" value="On"/>
Telnet:	<input type="text" value="Off"/>
OAM-Tool allow:	<input type="text" value="Yes"/>

2. Selecteer in het dropdownmenu ▼ **OAM-Tool allow** de invoer "Yes" (wijziging van de IP door OAM-tool toestaan) resp. "No" (wijziging van de IP door OAM-tool blokkeren).
 3. Klik op de button **Save**.
- ↳ Wijziging van het IP-adres met de OAM-tool is geblokkeerd/toegestaan.

Wachtwoord veranderen

Sommige browsers geven geen spaties door die aan het begin van een wachtwoord staan. Begin uw wachtwoord daarom dus niet met een spatie.

- ✓ Browserinterface geopend.

1. Open via | ADMINISTRATION | de registerkaart [PASSWORD].

PAS SWORD
CERTIFICATE
FACTORY
REBOOT

Administration: Change password

New password:

New password:	<input type="text"/>
Confirm password:	<input type="text"/>

2. Voer uw nieuwe wachtwoord in.
 3. Herhaal uw nieuwe wachtwoord.
 4. Klik op de button **Save password**.
- ↳ Het wachtwoord is veranderd.

4 Hulp en verdere informatie

Informatiemateriaal/documenten

Gedetailleerde informatie over het gebruik en de configuratie, alsook overige documentatie vindt u op de homepage van SimonsVoss in het menupunt Downloads onder Documenten (<https://www.simons-voss.com/nl/downloads/documenten.html>).

Instructies

Gedetailleerde informatie over de bediening en de configuratie kunt u vinden op onze homepage onder www.smartintego.com.

Software en drivers

Software en stuurprogramma's zijn te vinden op de SimonsVoss-startpagina in het servicegebied tijdens softwaredownloads (<https://www.simons-voss.com/nl/support/software-downloads.html>).

Conformiteitsverklaringen

Conformiteitsverklaringen voor dit product vindt u op de homepage van SimonsVoss onder het menupunt Certificaten (<https://www.simons-voss.com/nl/certificaten.html>).

Hotline

Bij technische vragen is de SimonsVoss Service Hotline u graag van dienst onder +49 (0) 89 99 228 333 (telefoongesprek in het vaste Duitse telefoonnet, kosten afhankelijk van de aanbieder).

E-mail

Schrijft u ons liever een e-mail?

support-simonsvoss@allegion.com (Systeem 3060, MobileKey)

si-support-simonsvoss@allegion.com (SmartIntego)

FAQ

Informatie en hulp voor SimonsVoss-producten vindt u op de homepage van SimonsVoss in het menupunt FAQ (<https://faq.simons-voss.com/otrs/public.pl>).

Adres

SimonsVoss Technologies GmbH
FeringasträÙe 4
85774 Unterföhring
Duitsland



Typisch SimonsVoss

SimonsVoss is technologisch marktleider op het gebied van digitale sluitsystemen.

De pionier van radiografische, draadloze sluit-techniek biedt systeemoplossingen met een breed productassortiment voor de vakgebieden MKB, middelgrote en grote bedrijven en publieke instellingen.

SimonsVoss-sluitsystemen combineren intelligente functionaliteit, hoge kwaliteit en bekroond design made in Germany. Als innovatieve sys-

teemaanbieder hecht SimonsVoss grote waarde aan schaalbare systemen, hoge beveiliging, betrouwbare componenten, sterke software en eenvoudige bediening.

Moed voor vernieuwing, duurzaam denken en handelen, evenals een hoge waardering voor medewerkers en partners zijn het fundament van onze economische successen. De onderneming met haar hoofdkantoor in Unterföhring bij München en een productievestiging in Osterfeld (Sachsen-Anhalt) heeft circa 300 medewerkers in acht landen.

SimonsVoss is een onderneming van de ALLEGION Group – een internationaal opererend netwerk op het gebied van beveiliging. Allegion is in ongeveer 130 landen over de hele wereld actief (www.allegion.com).

© 2020, SimonsVoss Technologies GmbH, Unterföhring

Alle rechten voorbehouden. Teksten, illustraties en grafische elementen vallen onder het auteursrecht.

De inhoud van dit document mag niet gekopieerd, verspreid of gewijzigd worden. Meer informatie over dit product vindt u op de website van SimonsVoss. Technische wijzigingen voorbehouden.

SimonsVoss en MobileKey zijn geregistreerde merken van SimonsVoss Technologies GmbH.

