

# LSM 3.5 SP3 Business + Prof. Opdatering

Håndbog

21.04.2023

## Indholdsfortegnelse

<b>1</b>	<b>Generelt .....</b>	<b>4</b>
1.1	Generelle sikkerhedshenvisninger .....	4
1.2	Produktspecifikke sikkerhedsanvisninger .....	5
1.3	Juridiske bemærkninger .....	5
1.4	Yderligere informationer .....	6
<b>2</b>	<b>Tekstformateringens betydning .....</b>	<b>7</b>
<b>3</b>	<b>Indledende bemærkninger .....</b>	<b>8</b>
<b>4</b>	<b>Forberedelse .....</b>	<b>9</b>
4.1	Import af data .....	9
4.2	Manuel sikring af database .....	9
4.3	Afslut jobbet.....	9
<b>5</b>	<b>Installation af ny software.....</b>	<b>11</b>
<b>6</b>	<b>Tilpasse modeldatabase .....</b>	<b>12</b>
<b>7</b>	<b>Registrere LSM .....</b>	<b>14</b>
<b>8</b>	<b>Automatisk sikring af database .....</b>	<b>19</b>
<b>9</b>	<b>LSM udvidede konfigurationer .....</b>	<b>21</b>
9.1	Traditional WaveNet (ingen WaveNet-manager!) .....	23
9.2	WaveNet-manager .....	24
9.2.1	Udpakning.....	24
9.2.2	Opdatering .....	24
9.2.3	Start.....	25
9.2.4	Password: .....	27
9.3	Konfiguration CommNode-Server.....	27
9.3.1	Oprettelse af konfigurationsfiler.....	27
<b>10</b>	<b>Start tjenester.....</b>	<b>29</b>
<b>11</b>	<b>Afslutning.....</b>	<b>30</b>
<b>12</b>	<b>Versionsopdatering LSM MOBILE .....</b>	<b>31</b>
12.1	Versionsopdatering LSM MOBILE PC.....	31
<b>13</b>	<b>ServicePack-Update .....</b>	<b>32</b>
13.1	Generelt.....	32
13.2	Indledende bemærkninger.....	32
13.3	Import af data .....	32
13.4	Manuel sikring af database .....	32

13.5	Afslut jobbet.....	33
13.6	Proces .....	34
13.6.1	Opdatering af CommNode-Server.....	34
13.7	Start tjenester .....	35
13.8	Afslutning .....	35
14	Hjælp og flere oplysninger .....	36

## 1 Generelt

Denne håndbog beskriver, hvordan man opdaterer en komplet intakt tidligere version af LSM til den nyeste LSM3.5 SP3. Lockin System Management Software, forkortet LSM-software, er blevet udviklet til at administrere komplekse lukkeanlæg med SimonsVoss-lukkekomponenter.

I tillæg til denne håndbog er der yderligere dokumenter til rådighed:

■ *LSM Software-håndbog*

Håndbogen beskriver funktionerne i Locking System Management Software 3.5 SP3.

■ *SimonsVoss SmartUserGuide*

Anvende grundfunktioner med LSM-software.

■ *WaveNet håndbog*

Beskriver arbejdet med WaveNet-radionetværk.

### 1.1 Generelle sikkerhedshenvisninger

Signalord (ANSI Z535.6)	Eventuelle omedelbara effekter av bristande efterlevnad
FARE	Död eller allvarlig personskada (troligt)
ADVARSEL	Död eller allvarlig skada (möjligt, men osannolikt)
FORSIGTIG	Liten skada
OPMÆRKSOMHED	Skador på egendom eller fel
BEMÆRK	Låg eller ingen



#### ADVARSEL

##### Spærret adgang

Hvis komponenter er fejlagtigt monteret og/eller programmeret, kan adgang til en dør forblive spærret. For følgeskader, der skyldes spærret adgang, fx til personer, der er sårede eller i fare, tingsskader eller andre skader, hæfter SimonsVoss Technologies GmbH ikke!

##### Blokeret adgang gennem manipulation af produktet

Hvis du selv ændrer produktet, kan der opstå funktionsfejl, og adgang via en dør kan blokeres.

- Modifier kun produktet, når det er nødvendigt, og kun på den måde, der er beskrevet i dokumentationen.



### BEMÆRK

#### Korrekt anvendelse

SimonsVoss-produkter er kun beregnet til åbning og lukning af døre og sammenlignelige genstande.

- Anvend ikke SimonsVoss-produkter til andre formål.

#### Afvigende tidspunkter ved G2-lukninger

Den interne tidsenhed ved G2-lukninger har en teknisk betinget tolerance på op til  $\pm 15$  minutter om året.

#### Krævede kvalifikationer

Installation og idriftsættelse kræver specialiseret viden.

- Kun uddannet personale må installere og idriftsætte produktet.

Ændringer eller tekniske videreudviklinger kan ikke udelukkes og kan foretages uden forudgående varsel.

Den tyske sprogversion er den originale brugsanvisning. Andre sprog (udkast på kontraktsproget) er oversættelser af de originale instruktioner.

Læs og følg alle installations-, installations- og idriftsættelsesinstruktioner. Overfør disse instruktioner og eventuel vedligeholdelsesinstruktion til brugeren.

## 1.2 Produktspecifikke sikkerhedsanvisninger

### FORSIGTIG

#### Tab af låseanlæggets adgangskode

Låseanlæggets adgangskode er en central del af sikkerhedskonceptet. Tab af låseanlæggets adgangskode begrænser driften af låseanlægget og udgør en sikkerhedsrisiko.

1. Opbevar låseanlæggets adgangskode et sikkert sted (f.eks. i et pengeskab)!
2. Gør det muligt for berettigede, at de til enhver tid kan se låseanlæggets adgangskode!

## 1.3 Juridiske bemærkninger

Køberen gøres specielt opmærksom på, at anvendelsen af låsesystemet (f.eks. med adgangslug og DoorMonitoring funktioner) kan være underlagt juridiske krav, specielt om databeskyttelse, samt medarbejdermedbestemmelse. Ansvar for juridisk korrekt anvendelse af produktet ligger hos køberen hhv. kunden og slutbrugeren.

Ikke-aftalemæssig eller usædvanlig brug, som ikke udtrykkeligt er reparationer eller modifikationer, godkendt af SimonsVoss Technologies GmbH, samt ikke-fagmæssig service, kan medføre driftsforstyrrelser og skal undgås. Enhver ændring, der ikke udtrykkeligt er godkendt af SimonsVoss Technologies GmbH, medfører tab af ansvar, garanti og andre særligt aftalte krav.

#### 1.4 Yderligere informationer

Denne håndbog beskriver opdateringen af en bestående LSM-software (*fra version 3.X*). Derved er det muligt for brugeren at programmere SimonsVoss-låsekomponenter i et aktuelt software-miljø og at administrere låseanlægget.



#### BEMÆRK

Denne håndbog beskriver ikke montagen af de enkelte SimonsVoss-låsekomponenter. Sørg for at følge kvikstartguiden og håndbøgerne for de enkelte komponenter!

Bemærk at ved opdatering af LSM Softwaren skal der også gennemføres opdatering af yderligere software (f.eks. LSM MOBILE, CommNode-Server og WaveNet-Manager).

## 2 Tekstformateringens betydning

Denne dokumentation anvender tekstformatering og designelementer for at lette forståelsen. Tabellen forklarer betydningen af mulige tekstformateringer:

Eksempel	Knap
<input checked="" type="checkbox"/> Eksempel <input type="checkbox"/> Eksempel	Afkrydsningsfelt
<input checked="" type="radio"/> Eksempel	Mulighed
[Eksempel]	Registerkort
"Eksempel"	Navn på et vist vindue
Eksempel	Øvre programrække
Eksempel	Indtastning i den udfoldede øvre programrække
Eksempel	Kontekstmenu-indtastning
▼ Eksempel	Navn på en dropdown-menu
"Eksempel"	Udvælgelsesmulighed i en dropdown-menu
"Eksempel"	Område
Eksempel	Felt
<i>Eksempel</i>	Navn på en (Windows-)tjeneste
<i>Eksempel</i>	Kommandoer (f.eks. Windows-CMD-kommandoer)
<b>Eksempel</b>	Database-indtastning
[Eksempel]	MobileKey-typeudvalg

### 3 Indledende bemærkninger

- Bemærk forløbet og systemkravene. I tilfælde af spørgsmål bedes De inden omstillingen kontakte den aut. forhandler eller kontaktperson i softwaresupport (se Hjælp og kontakt).
- Installationen eller opdateringen af LSM skal altid gennemføres af administrator med administratorrettigheder.
- Ved brug af Patch-Update-Installationsfilen installeres de nødvendige drivere automatisk.
- Ved LSM Business og Professional skal alle Clients (LSM Installationer på flere PC'er) aktualiseres. Ikke-aktualiserede clients har ikke adgang til databasen efter opdateringen af en client.



## 4 Forberedelse

*Der kræves administratorrettigheder for at opdatere!*

### 4.1 Import af data

1. Importér alle data fra gatewaysene i det virtuelle netværk.
2. Importér alle data fra de mobile enheder.

### 4.2 Manuel sikring af database

✓ LSM åben.

1. Via | Database | vælges posten **Backup**.  
↳ Vinduet "Sikkerhedskopi/gendannelse" åbnes.

Sikkerhedskopi/gendannelse

Sikkerhedskopi

Database: \\vtl.6262\testdb\Korbinian\smdb\smdb.add

Mappe til sikkerhedskopiering: \\vtl\testdb\Korbinian\smdb\backup

Benyt mappen (repository) som standard    Sikkerhedskopi

Gendannelse

Database backup: \\vtl\testdb\Korbinian\smdb\backup

Mappe til gendannelse: \\vtl\testdb

Gendan

Afslut

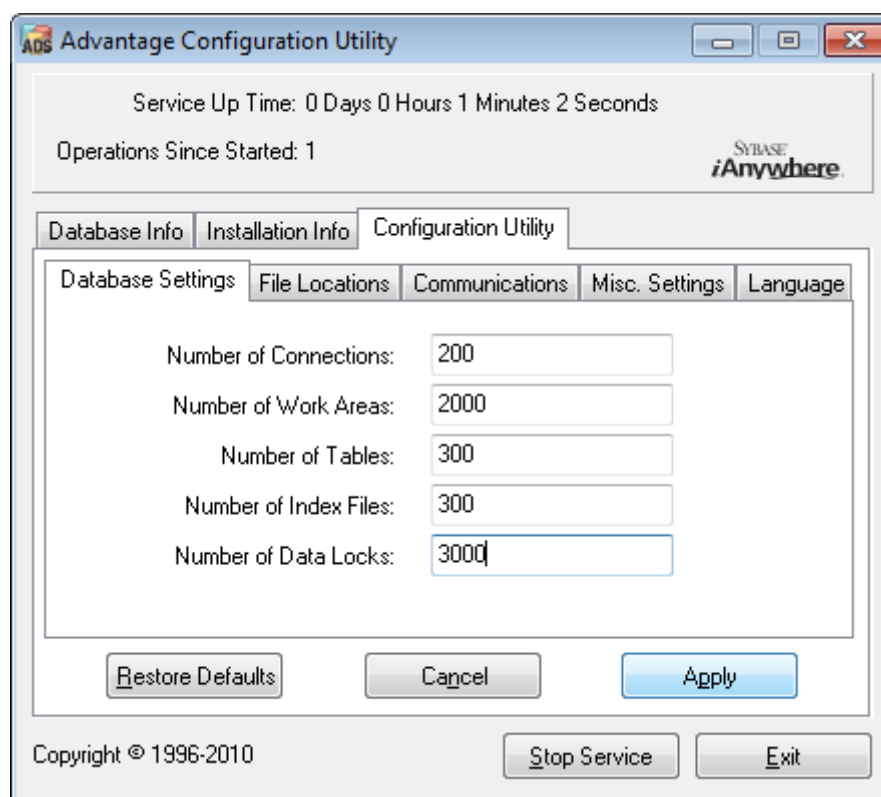
2. Angiv i området "Sikkerhedskopi", hvor hvilken database skal sikres.
3. Klik på knappen **Sikkerhedskopi**.  
↳ Backup oprettet.
4. Klik på ikonet **Afslut**.  
↳ Vinduet "Sikkerhedskopi/gendannelse" lukkes.

### 4.3 Afslut jobbet

✓ LSM tilsluttet alle clients.

1. Åbn Windows-vinduet "Tjenester".
2. Afslut tjenesten *SimonsVoss CommNode Server*.
3. Afslut tjenesten , *SimonsVoss VNHost Server*.
4. Afslut tjenesten *SimonsVoss Transponder Terminal Server*.
5. Afslut tjenesten *SimonsVoss Smart.XChangeService*.

6. Åbn "Advantage Configuration Utility".



7. Klik på knappen **Stop Service**.

8. Afslut eventuelle andre tjenester, der har adgang til databasen.

## 5 Installation af ny software

### Installer og opret ADS-serveren

1. Lav en frisk installation af ADS-serveren (ved opdatering af LSM 3.2 og ældre).
2. Konfigurer ADS-serveren. (ved opdatering af LSM 3.2 og ældre).
3. Foretag backup.



#### BEMÆRK

#### Påkrævet version af ADS-server

Fra og med LSM 3.4 SP1 behøver i ADS-serveren i version 12.x. Yderligere oplysninger findes i LSM-håndbogen.

### LSM Installer 3.5 SP3

1. Installer LSM Business.
2. Konfigurer LSM Business.

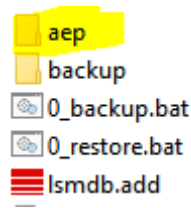
### Installer CommNode-serveren og Crystal-Reports-Hotfix

1. Installer opdateringen til CommNode-serveren.
2. Installer Hotfix til Crystal Reports.

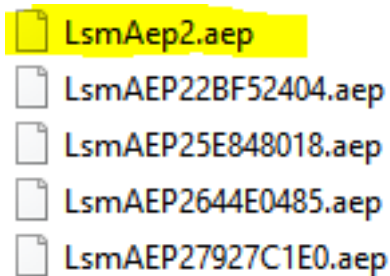
## 6 Tilpasse modeldatabase

Dit installationsmappe indeholder en mappe kaldet *db*, som indeholder en zip-fil *lsmdb* med en modeldatabase.

- ✓ LSM ikke åben.
  - ✓ Skriv adgang til mapper i LSM-databasen.
1. Uddrag modeldatabasen hvor som helst.
  2. Åbn mappen *aep* i den udpakkede database.

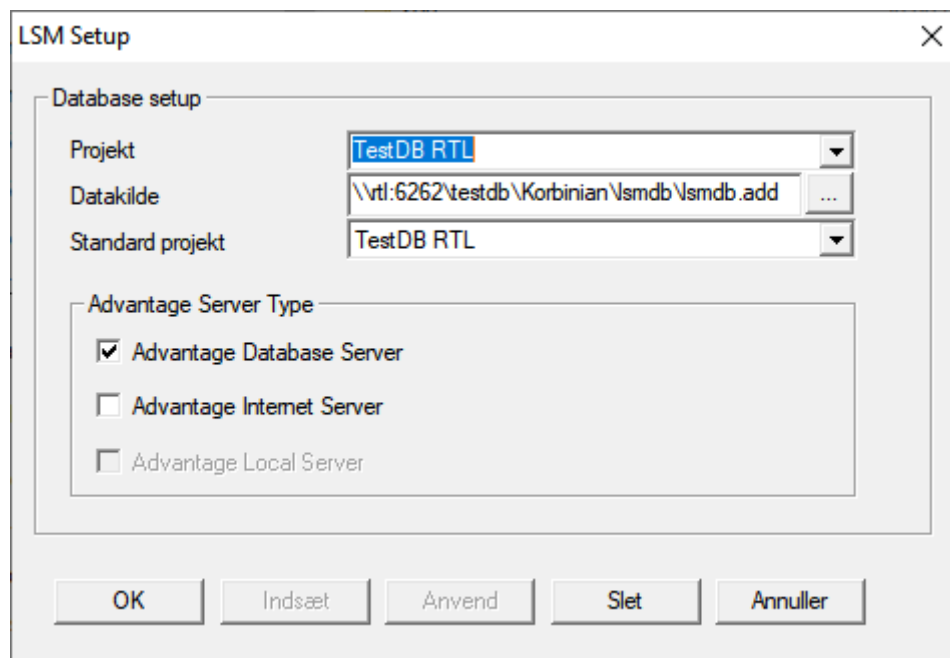


3. Kopier *LsmAep2.aep*-filen.
4. Åbn kataloget til din LSM-database (*lsmdb*).
5. Åbn mappen *aep*.
6. Udskift den eksisterende *LsmAep2.aep* med den kopierede *LsmAep2.aep*.



7. Start LSM.

8. Indtast om nødvendigt UNC-stien til din *lsmdb.add* i opsætningen som en datakilde.



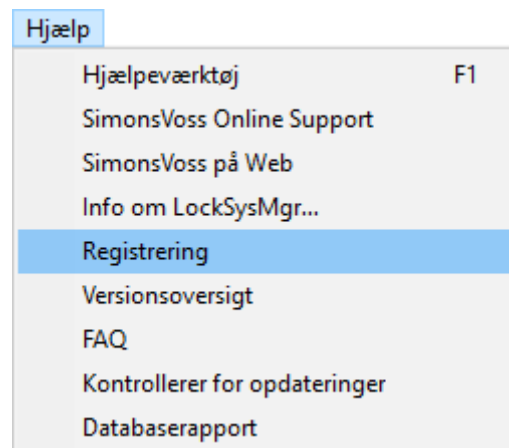
9. Klik på ikonet **OK**.
10. Log på databasen med dine login-data.

## 7 Registrere LSM

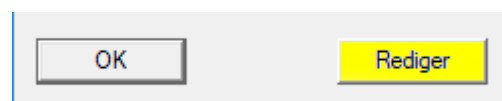
LSM skal registreres. Det gøres ved at oprette en registreringsfil, som sendes til en e-mailadresse til det formål. Et svar med en personlig licensfil genereres automatisk. Med denne licensfil kan LSM registreres med de bestilte moduler.

### Fremgangsmåde

- ✓ LSM-installation er udført.
  - ✓ Følgeseddel med registreringsinformationer foreligger.
  - ✓ E-mail forsendelse mulig.
1. Klik på fanen | Hjælp | på **Registrering**.
    - ↳ Vindue "Registrering" åbnes.



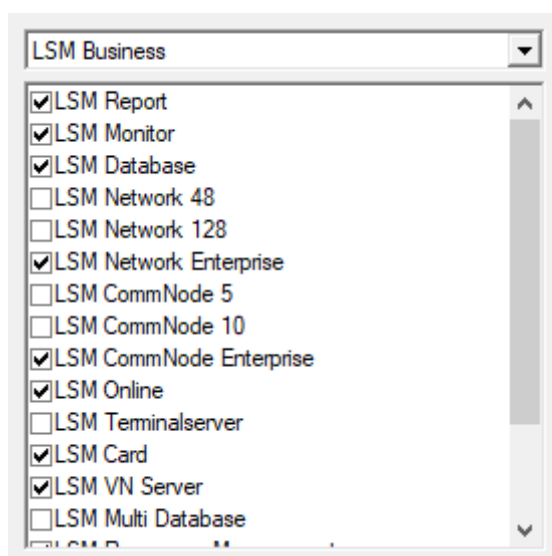
2. Klik på knappen **Rediger**.



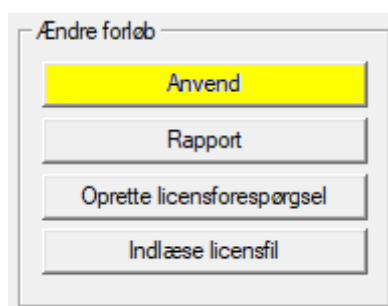
- ↳ Vindue "Rediger registrering" åbnes.
3. Udfyld formularen.

Firma:	SimonsVoss		
Adresse:	Feringastrasse 4		
By:	Unterföhring	Postnummer	85774
Land:	Deutschland		
Kontakt:	[Redacted]		
Tel:	[Redacted]	Fax:	[Redacted]
E-mail:	[Redacted]		

4. Sørg for, at den rigtige udgave er valgt (eksempel: Forretning).

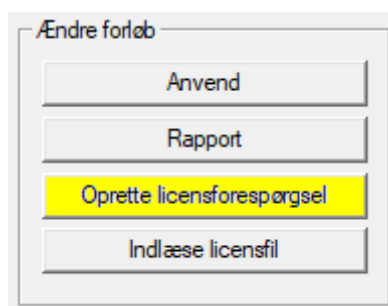


5. Klik på knappen **Anvend**.

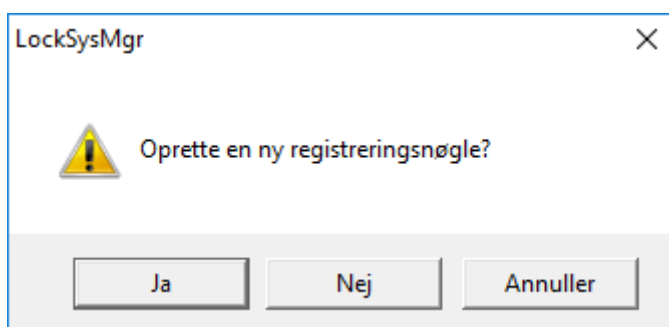


↳ Datasæt er gemt.

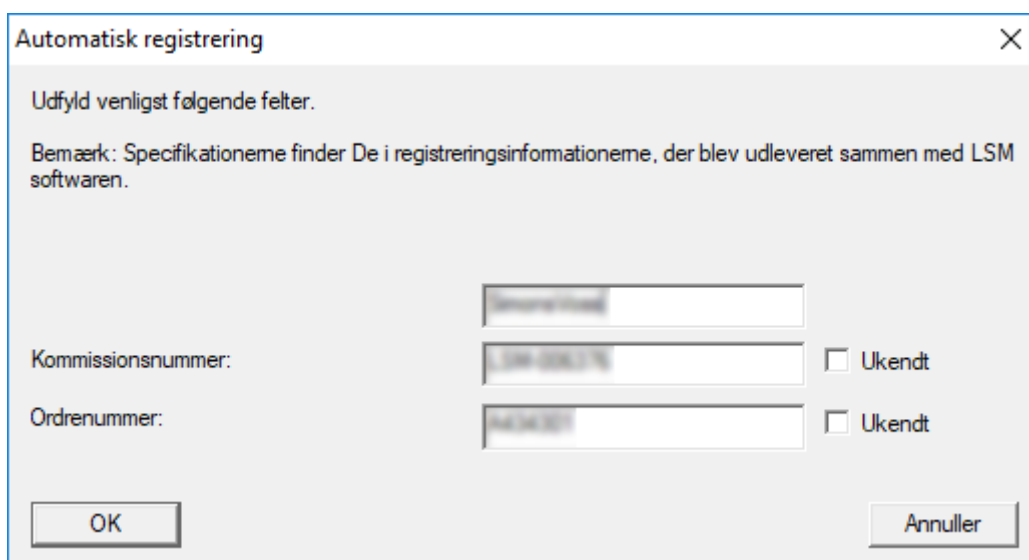
6. Klik på knappen **Oprette licensforespørgsel**.



7. Klik på knappen **Ja** for at bekræfte.



8. Udfyld formularen (LSM-kommissionsnummeret i format LSM-xxxxxx, ordrenummer i formatet Axxxxxx).

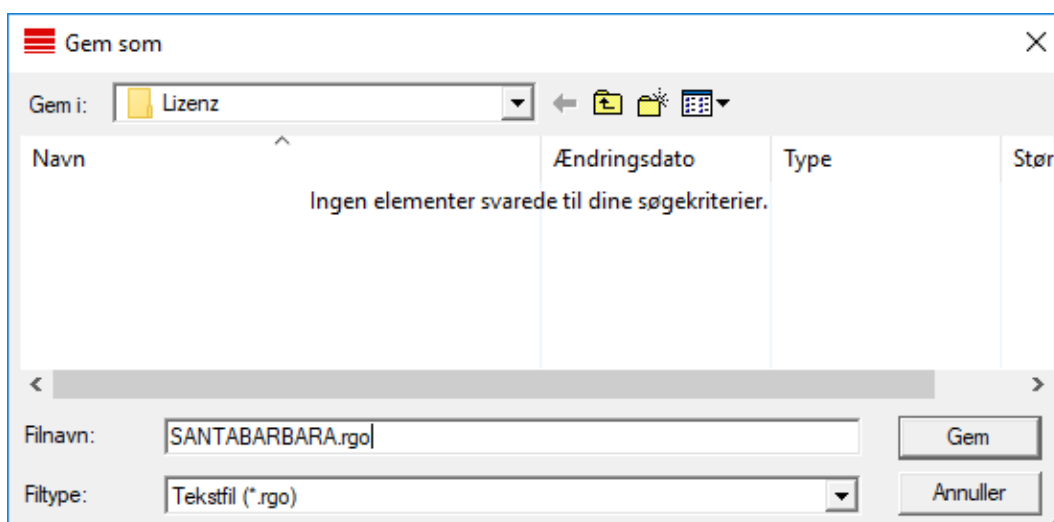


9. Klik på ikonet **OK**.

↳ RGO-fil oprettes.

↳ Explorer-vinduet åbnes.

10. Gem RGO-filen i en mappe efter eget valg.





11. Klik på ikonet **OK**.



↳ Standard-e-mail-client åbnes. En tilsvarende e-mail med RGO-filen vedhæftet er præfabrikeret.

12. Hvis RGO-filen ikke er vedhæftet, vedhæftes den manuelt.

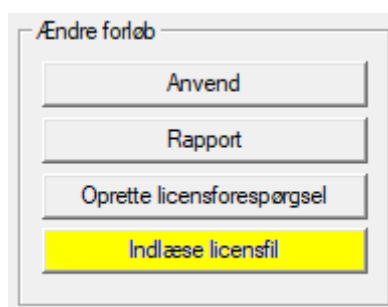
13. Send en e-mail med RGO-filen til lsm-registration.sv@allegion.com.

↳ Svar med vedhængt LIC-fil modtages automatisk.

14. Gem LIC-filen i en mappe efter eget valg.

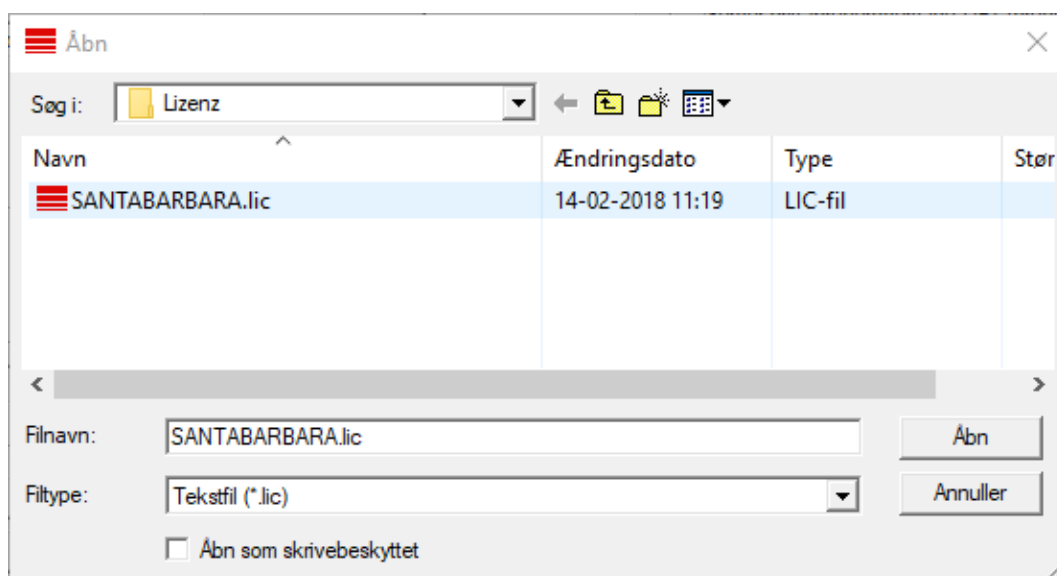
15. Skift tilbage til LSM.

16. Klik på knappen **Indlæs licensfil**.



↳ Explorer-vinduet åbnes.

17. Vælg LIC-filen.



18. Klik på knappen **Åbn**.

19. Klik på knappen **OK** for at bekræfte henvisningen.

20. Start LSM igen.

↳ Registrering er udført.

## 8 Automatisk sikring af database

Opret eller rediger batch-scriptet med en teksteditor for at sikre databasen automatisk. Alternativt anvendes LSM-Installations-Toolbox.

Kommandoerne og timeout til Smart.XChange og transponderterminalen er valgfrie:

- net stop Smart.XChangeService /y eller net start Smart.XChangeService /y
- net stop TransTermSvr /y eller net start TransTermSvr /y

De kræves kun, hvis disse tjenester anvendes. Gem derefter batch-scriptet med filendelsen .bat i SimonsVoss-mappen. Dette batch-script gør følgende:

1. Stopper tjenester, der har adgang til databasen
2. Fjerner gammel backup
3. Kopierer databasen til backup-mappen
4. Starter tjenester igen

Batch-scriptets indhold:

```
net stop VNHostSvr /y
timeout /t 30
net stop SVCommNodeSvr /y
timeout /t 30
net stop TransTermSvr /y
timeout /t 30
net stop Smart.XChangeService /y
timeout /t 30
net stop Advantage /y
timeout /t 30
rmdir /s /q C:\SimonsVoss\sv_backup\
md C:\SimonsVoss\sv_backup\
xcopy C:\SimonsVoss\sv_db\*.* C:\SimonsVoss\sv_backup\ /s /c /e
net start Advantage /y
timeout /t 30
net start VNHostSvr /y
timeout /t 30
net start SVCommNodeSvr /y
timeout /t 30
net start TransTermSvr /y
timeout /t 30
net start Smart.XChangeService /y
```

I stedet for stierne *C:\SimonsVoss\sv\_backup\* og *C:\SimonsVoss\sv\_db\\*.\** kan egne stier eller netværksstier til databasen eller backup-mappen eventuelt oprettes.

Via Windows-opgaveplanlægningen kan regelmæssige (ideelt: daglige) backupper gennemføres med dette batch-script. Vælg det oprettede script. Yderligere parametre kræves ikke.

Bemærk:

#### **Standardindstillinger for sikkerhedsfunktioner**

- Udførelse via kontoen "System" og ikke via et Admin-login
- Enable: Udføres uafhængigt af brugerlogin
- Enable: Gem ikke kodeordet
- Enable: Udføres med højeste privilegier

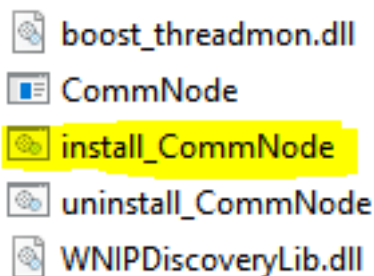
Tal med IT-afdelingen. Den er systembesidder ansvarlig for den korrekte udførelse af de planlagte backupper og for den sikre arkivering.

## 9 LSM udvidede konfigurationer

1. Hvis nødvendigt: tilpas de lokale firewall-indstillinger ved Client og server.
2. Hvis nødvendigt: tilpas rapporterne (adressedata, logos, ekstra tekster osv.).
3. Hvis nødvendigt: opret/rediger brugerkonti for LSM.
4. Hvis nødvendigt: Installer yderligere Clients.
5. Skift igen til serveren (hvor ADS blev installeret).

### Opdater og initialiser CommNode-serveren

1. Ring installationskatalogen for den foregående CommNode-servern.
2. Kør filen *uninstall\_CommNodeSvr.bat* med behørighedsbehøriget.  
↳ Gammel CommNode-server tas bort.
3. Installer SimonsVoss CommNodeServer (*commnode\_setup\_3\_(x).exe*).
4. Ring installationskatalogen på CommNode-servern (t.ex. C:\Program Files (x86)\SimonsVoss\CommNode\_3\_5).
5. Kør filen *install\_CommNodeSvr.bat* med administratørrättigheter.



↳ CommNode-server initialiseret.

```
C:\WINDOWS\system32>"C:\Program Files (x86)\SimonsVoss\CommNode installed
```

6. Hvis der ikke er installeret LSM GUI på serveren, skal man nu installere OLEDB driveren (*oledb.exe*).
7. Skift sproget til tysk (som ved ADS-server installationen).
8. Start nu LSM og log ind.

9. Naviger i menupunktet | Netværk | - **Kommunikationsnoder** og konfigurere/ændre om nødvendigt navnene og computernavnene på CommNodeServers.

Type	COM-Port
WN over TCP Ce...	192.168.100.15
WN Central Node	COM3

10. Hvis nødvendigt: Konfigurer taskmanager og gem CommNodeServer dér

Opgavetjeneste

Opgave- og hændelsestjeneste køres på følgende CommNode Server:

SANTABARBARA : CommNodeSrv

Anvend Start Ikke tilstede Stop

11. Hvis tilgængelig og endnu ikke gennemført i den tidligere version: Flyt den eksisterende WaveNet Router fra lokale tilslutninger til den tilgængelige CommNodeServer.

Type	COM-Port
WN over TCP Ce...	192.168.100.15
WN Central Node	COM3

12. Opret konfigurationsfilerne i kommunikationsknuden

Navn: CommNodeSrv  
Computemavn: SANTABARBARA  
Fuldstændigt computemavn:   
IP port: 6002 (Søge Port)  
Beskrivelse:   
  
Tilslutninger:

Type	COM-Port	
WN over TCP Ce...	192.168.100.15	
WN Central Node	COM3	

Ping  
Config filer  
Overføre

13. Kopier de 3 oprettede filer på serveren i installationsmappen for CommNode-Serveren (C:\Program Files (x86)\SimonsVoss\CommNodeSrv\_3\_5\)

14. Start derefter CommNode-Serverens (*SimonsVoss CommNode Server*) tjenester manuelt (i menupunktet "Tjenester" i Deres Windows-styresystem)

15. Kontroller forbindelsen via et tryk på Ping i kommunikationsknuden.

Navn: CommNodeSrv  
Computemavn: SANTABARBARA  
Fuldstændigt computemavn:   
IP port: 6002 (Søge Port)  
Beskrivelse:   
  
Tilslutninger:

Type	COM-Port	
WN over TCP Ce...	192.168.100.15	
WN Central Node	COM3	

Ping  
Config filer  
Overføre

↳ Fremtidige WaveNet komponenter skal alle tilknyttes kommunikationsknuden og ikke de lokale tilslutninger.

### 9.1 Traditionel WaveNet (ingen WaveNet-manager!)

1. Hvis nødvendigt: implementer Deres WaveNet komponenter.
2. Test Deres forbindelser til WaveNet komponenterne.

## 9.2 WaveNet-manager

### 9.2.1 Udpakning

Hvis du arbejder med flere LSM-databaser: Anvend en egen WaveNet-manager-mappe (f.eks. undermappe) til hver LSM-database. Dermed undgås forskelligt konfigurerede strenge.

#### LSM Basic Online

Udpak WaveNet-manager i et egnet bibliotek.

SimonsVoss anbefaler at oprette udleveringsmappen for WaveNet-manageren i samme bibliotek. Vælg derfor et bibliotek med fri skriveadgang, f.eks.:

*C:\WaveNet-Manager.*

#### LSM Business/Professional

Udpak WaveNet-manager i et egnet bibliotek (som regel en mappe på netværksdrevet). SimonsVoss anbefaler at oprette udleveringsmappen for WaveNet-manageren i samme bibliotek.

Overhold følgende anbefalinger for biblioteket:

- Biblioteket ligger på serveren for LSM Business. Server og klient kan have forskellige portfrigivelser. WaveNet-manageren bør derfor altid startes fra serveren. Ellers kan portfrigivelser fra klientsiden mangle og kommunikationsproblemer opstå i den senere drift.
- Samtlige klienter og brugere, som skal arbejde med WaveNet-manageren, har *læs/udfør*-ret til den frigivne mappe. Giv klienter og brugere denne ret, hvis den ikke forefindes.
- Hvis du arbejder med flere LSM-databaser: Opret et eget underbibliotek til hver database, som indeholder en egen udleveringsmappe. Udpak WaveNet-manageren i hvert underbibliotek. Åbn WaveNet-manageren i det pågældende underbibliotek fra de pågældende LSM-databaser, og vælg udleveringsmappen for de pågældende underbiblioteker.

### 9.2.2 Opdatering

Hvis WaveNet-manageren allerede er blevet installeret, skal kun følgende filer erstattes i WaveNet-installationsmappen for at opdatere:

- boost\_threadmon.dll
- WaveNetManager.exe
- WNIPDiscoveryLib.dll

Den nyeste version af WaveNet-manageren findes på website:

<https://www.simons-voss.com/dk/support/software-downloads.html>

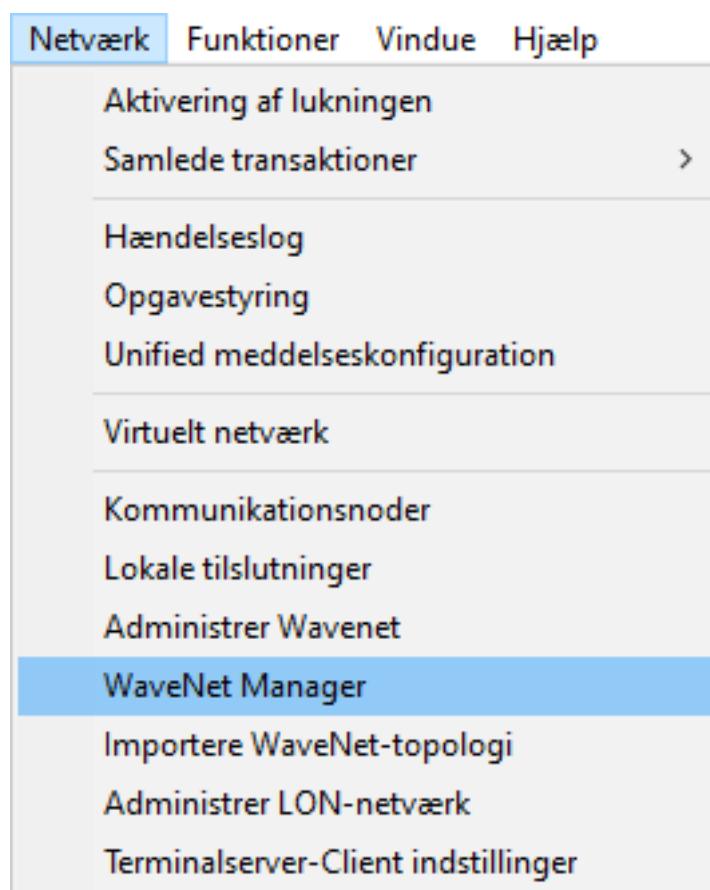


## 9.2.3 Start

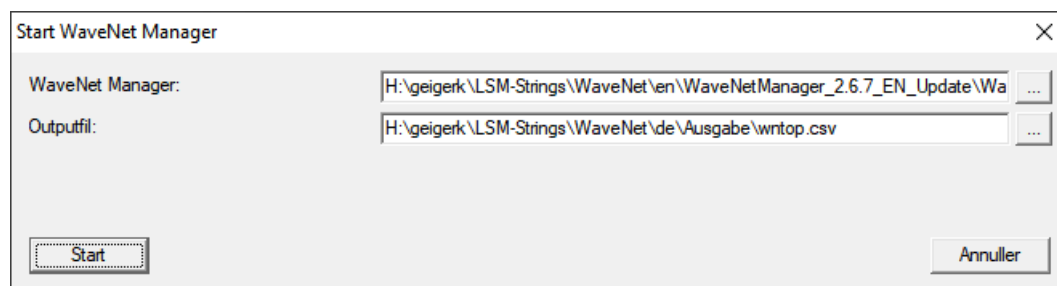
### 9.2.3.1 Best Practice: Fra LSM-softwaren

✓ LSM startet med administratorrettigheder.

1. Åbn WaveNet-manageren via | Netværk | - **WaveNet Manager**.



2. Kontrollér filstierne.





### BEMÆRK

#### Fejl ved lagring på grund af manglende skriverettigheder

WaveNet-manageren kan ikke skrive på beskyttede lagringssteder (som C:\Program Files). Udlevering overføres så til Virtual Store (se Kontrol og afhjælpning af Virtual Store).

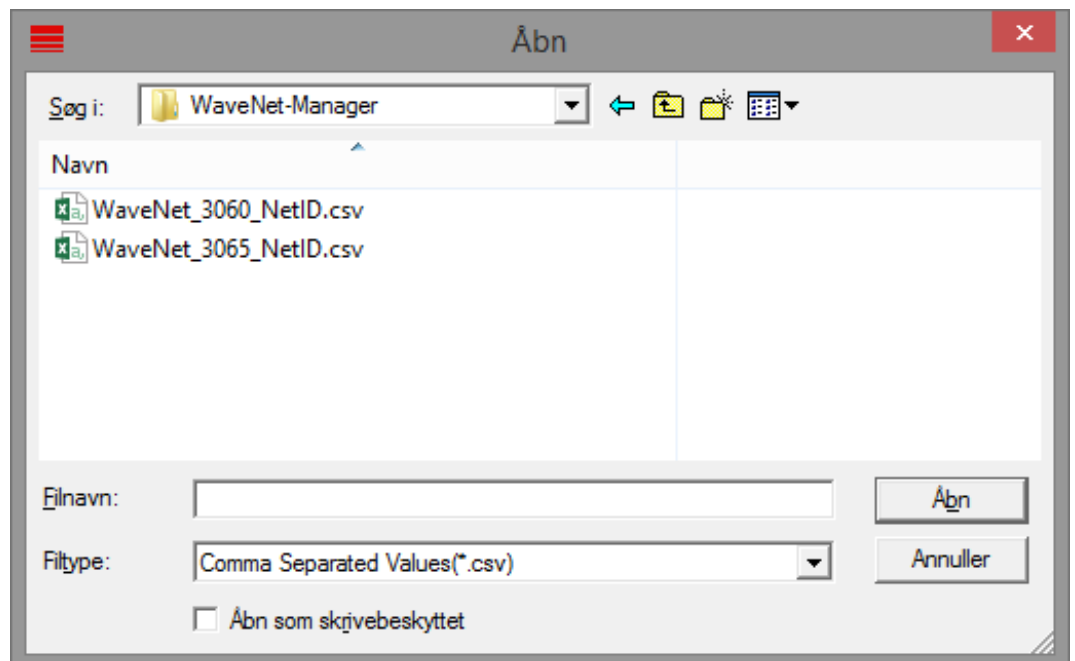
- Vælg et lagringssted for udleveringen, som alle har skriverettigheder til.

3. Klik på knappen **Start**.
- ↳ WaveNet-manageren åbnes.

#### 9.2.3.2 Manuelt

Start kun WaveNet-manageren manuelt, hvis WaveNet, der skal konfigureres, ikke tilsluttes direkte til LSM og f.eks. kun I/O-funktionen skal anvendes.

1. Udfør filen „WaveNetManager.exe“ i installationsbiblioteket.
2. Vælg topologi, eller opret et nyt netværk via **Abort**.



- ↳ WaveNet-manageren åbnes.

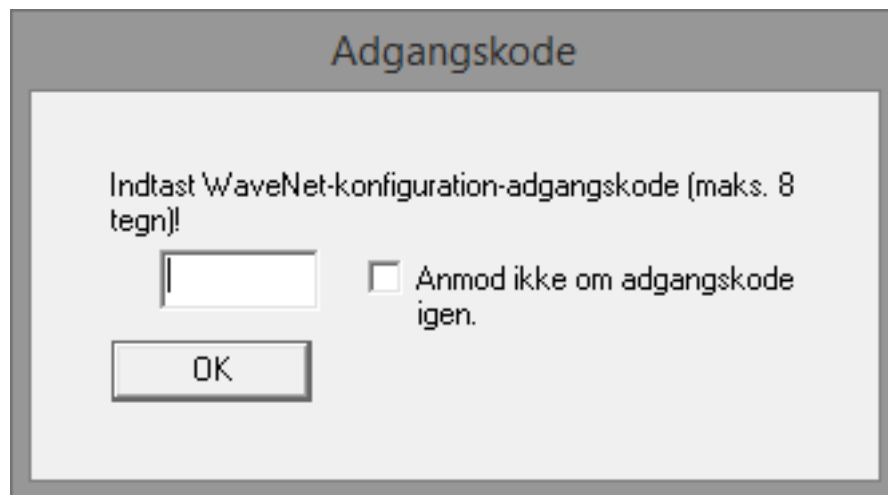
Hvis der er mere end en WaveNet-topologi, vises en dialogboks. I dialogboksen vælges det netværk, som skal redigeres. Hvis du ikke selv vælger topologi ( **Abort** ), starter WaveNet-manageren, og et nyt netværk kan oprettes.

Hvis WaveNet-manageren hidtil er blevet startet via LSM og nu startes lokalt, kan LSM ikke meddele WaveNet-manageren, hvordan det hidtidige WaveNet ser ud. I dette tilfælde oprettes et nyt WaveNet.

#### 9.2.4 Password:

Adgangskoden skal være 1-8 tegn. Ellers kan adgangskoden vælges frit. Denne adgangskode programmeres i alle WaveNet-komponenter. Det er ikke muligt at ændre adgangskoden efterfølgende!

Adgangskoden forhindrer utilsigtet omprogrammering af allerede eksisterende eller fremmede net. Anvend altid kun en adgangskode pr. WaveNet-database.



#### OPMÆRKSOMHED

##### Passwordtildeling ved første start

Adgangskoden kan kun tildeles ved den første start af WaveNet-manageren. Hvis du ikke har tildelt nogen adgangskode ved den første start, kan du ikke længere tildele nogen adgangskode mere efterfølgende. Så er adgangskoden tom.

- Tildel en adgangskode ved den første start af WaveNet-manageren.

### 9.3 Konfiguration CommNode-Server

For at starte CommNode Server tjenesten kræves en forbindelse til LSM databasen. Denne oprettes ved hjælp af tre XML konfigurationsfiler.

#### 9.3.1 Oprettelse af konfigurationsfiler

1. Start LSM og log på databasen
2. Menuen Netværk/Kommunikationsknuder/Konfig-filer
3. Gem de 3 konfigurationsfiler i installationsmappen på CommNode Serveren (standardsti: C:\Program Files (x86)\SimonsVoss\CommNodeSvr\_3\_5).
4. Gennemfør install\_CommNodeSvr.bat med administrationsrettigheder. SimonsVoss CommNode-Server tjenesten registreres.

5. Start SimonsVoss CommNode-Server tjenesten via Windows-kontrolcenter/administration/tjenester.

## 10 Start tjenester

1. Åbn "Advantage Configuration Utility".
  2. Klik på knappen **Start Service**.
  3. Åbn Windows-vinduet "Tjenester".
  4. Start tjenesten *SimonsVoss CommNode Server*.
  5. Start tjenesten , *SimonsVoss VNHost Server*.
  6. Start tjenesten *SimonsVoss Smart.XChangeService*.
  7. Start tjenesten *SimonsVoss Transponder Terminal Server*.
- ↳ Tjenester starter igen. Du kan logge på LSM igen.

## 11 Afslutning

Opret i Windows opgaveplanlægning en opgave til den automatiske sikring af databasebiblioteket med hjælp af oprettelse af backup-fil (*Automatisk sikring af database* [[▶ 19](#)]) og test efterfølgende dette.

## 12 Versionsopdatering LSM MOBILE

Sørg for, at opdateringsversionen af LSM Mobile svarer til en version, som eksplicit er afstemt til versionen af LSM-software fra SimonsVoss.

### 12.1 Versionsopdatering LSM MOBILE PC

Det er ikke nødvendigt at afinstallere den gamle version af LSM Mobile.

- Start setup-filen for den aktuelle version op og følg anvisningerne.

## 13 ServicePack-Update

### 13.1 Generelt

I det følgende beskrives installationen af opdateringer (f.eks. Service Packs) i LSM-software. Softwareopdateringer indeholder både nye funktioner og bedre stabilitet. Derfor anbefales regelmæssige opdateringer altid.

### 13.2 Indledende bemærkninger

- Bemærk forløbet og systemkravene. I tilfælde af spørgsmål bedes De inden omstillingen kontakte den aut. forhandler eller kontaktperson i softwaresupport (se Hjælp og kontakt).
- Installationen eller opdateringen af LSM skal altid gennemføres af administrator med administratorrettigheder.
- Ved brug af Patch-Update-Installationsfilen installeres de nødvendige drivere automatisk.
- Ved LSM Business og Professional skal alle Clients (LSM Installationer på flere PC'er) aktualiseres. Ikke-aktualiserede clients har ikke adgang til databasen efter opdateringen af en client.

### 13.3 Import af data

1. Importér alle data fra gatewaysene i det virtuelle netværk.
2. Importér alle data fra de mobile enheder.

### 13.4 Manuel sikring af database

- ✓ LSM åben.
- 1. Via | Database | vælges posten **Backup**.
  - ↳ Vinduet "Sikkerhedskopi/gendannelse" åbnes.



Sikkerhedskopi/gendannelse

Sikkerhedskopi

Database: \\vtl:6262\testdb\Korbinian\smdb\smdb.add

Mappe til sikkerhedskopiering: \\vtl\testdb\Korbinian\smdb\backup

Beryt mappen (repository) som standard      Sikkerhedskopi

Gendannelse

Database backup: \\vtl\testdb\Korbinian\smdb\backup

Mappe til gendannelse: \\vtl\testdb

Gendan

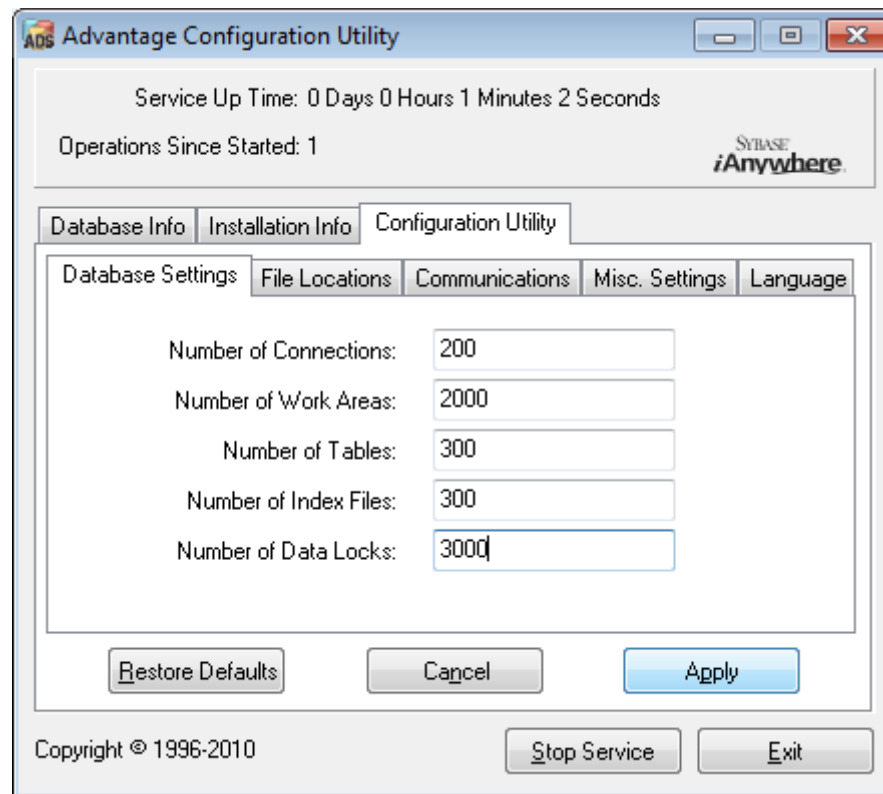
Afslut

2. Angiv i området "Sikkerhedskopi", hvor hvilken database skal sikres.
3. Klik på knappen **Sikkerhedskopi**.
  - ↳ Backup oprettet.
4. Klik på ikonet **Afslut**.
  - ↳ Vinduet "Sikkerhedskopi/gendannelse" lukkes.

### 13.5 Afslut jobbet

- ✓ LSM tilsluttet alle clients.
1. Åbn Windows-vinduet "Tjenester".
  2. Afslut tjenesten *SimonsVoss CommNode Server*.
  3. Afslut tjenesten , *SimonsVoss VNHost Server*.
  4. Afslut tjenesten *SimonsVoss Transponder Terminal Server*.
  5. Afslut tjenesten *SimonsVoss Smart.XChangeService*.

6. Åbn "Advantage Configuration Utility".



7. Klik på knappen **Stop Service**.
8. Afslut eventuelle andre tjenester, der har adgang til databasen.

## 13.6 Proces

1. Indlæs Service Pack med administratorrettigheder.
  - ↳ Installation opdateret.
2. Opdatér CommNode-serveren, hvis du anvender den (se *Opdatering af CommNode-Server* [▶ 34]).
3. Hvis du ikke har skriverettigheder til databasemappen: Modeldatabasen skal tilpasses før LSM-start (se *Tilpasse modeldatabase* [▶ 12]).

### 13.6.1 Opdatering af CommNode-Server

#### 13.6.1.1 Fremgangsmåde

1. Naviger til Deres software-installationspakke.
2. Åbn mappen, der indeholder Deres LSM-installation.
  - ↳ Der ligger også setup-filen til CommNode-Serveren.
3. Gennemfør Setup-filen.
4. Følg anvisningerne fra installationsprogrammet.
  - ↳ Commnode-Serveren, Commnode og VN-Serveren er installeret.

### 13.6.1.2 Konfiguration CommNode-Server

For at starte CommNode Server tjenesten kræves en forbindelse til LSM databasen. Denne oprettes ved hjælp af tre XML konfigurationsfiler.

#### Oprettelse af konfigurationsfiler

1. Start LSM og log på databasen
2. Menuen Netværk/Kommunikationsknuder/Konfig-filer
3. Gem de 3 konfigurationsfiler i installationsmappen på CommNode Serveren (standardsti: C:\Program Files (x86)\SimonsVoss\CommNodeSvr\_3\_5).
4. Gennemfør `install_CommNodeSvr.bat` med administrationsrettigheder. SimonsVoss CommNode-Server tjenesten registreres.
5. Start SimonsVoss CommNode-Server tjenesten via Windows-kontrolcenter/administration/tjenester.

## 13.7 Start tjenester

1. Åbn "Advantage Configuration Utility".
  2. Klik på knappen **Start Service**.
  3. Åbn Windows-vinduet "Tjenester".
  4. Start tjenesten *SimonsVoss CommNode Server*.
  5. Start tjenesten , *SimonsVoss VNHost Server*.
  6. Start tjenesten *SimonsVoss Smart.XChangeService*.
  7. Start tjenesten *SimonsVoss Transponder Terminal Server*.
- ↳ Tjenester starter igen. Du kan logge på LSM igen.

## 13.8 Afslutning

Opret i Windows opgaveplanlægning en opgave til den automatiske sikring af databasebiblioteket med hjælp af oprettelse af backup-fil (*Automatisk sikring af database [▶ 19]*) og test efterfølgende dette.

## 14 Hjælp og flere oplysninger

### Infomateriale/dokumenter

Detaljerede oplysninger om drift og konfiguration samt yderligere dokumenter kan findes på hjemmeside:

<https://www.simons-voss.com/dk/dokumenter.html>

### Software og drivere

Software og Treiber finder du på hjemmeside:

<https://www.simons-voss.com/dk/support/software-downloads.html>

### Overensstemmelseserklæringer

Overensstemmelseserklæringer og andre certifikater findes på hjemmeside:

<https://www.simons-voss.com/dk/certifikater.html>

### Teknisk support

Vores tekniske support hjælper dig gerne (fastnet, omkostningerne afhænger af udbyder):

+49 (0) 89 / 99 228 333

### e-mail

Vil du hellere skrive os en e-mail?

[support-simonsvoss@allegion.com](mailto:support-simonsvoss@allegion.com)

### FAQ

Information og assistance med produkter findes på FAQ:

<https://faq.simons-voss.com/otrs/public.pl>

### Adresse

SimonsVoss Technologies GmbH  
Feringastr. 4  
D-85774 Unterföhring  
Tyskland



## Det er SimonsVoss

SimonsVoss, pioneren af trådløst styret låseteknik uden kabler tilbyder systemløsninger med et bredt produktsortiment til små, mellemstore og store virksomheder samt offentlige institutioner. SimonsVoss' låsesystemer forbinder intelligent funktionalitet, høj kvalitet og prisvindende design Made in Germany.

Som innovativ systemudbyder lægger SimonsVoss vægt på skalerbare systemer, høj sikkerhed, pålidelige komponenter, effektiv software og enkel betjening. Dermed anses SimonsVoss som teknologisk førende inden for digitale låsesystemer.

Mod til innovation, bæredygtig tankegang og handling samt høj anerkendelse fra medarbejdere og partnere er grundlaget for den økonomiske succes.

SimonsVoss er en virksomhed i ALLEGION Group – et globalt aktivt netværk inden for sikkerhed. Allegion er repræsenteret i omkring 130 lande ([www.allegion.com](http://www.allegion.com)).

### Tysk fremstillet kvalitet

For SimonsVoss er „Made in Germany“ en ægte forpligtelse: Alle produkter udvikles og fremstilles udelukkende i Tyskland.

© 2023, SimonsVoss Technologies GmbH, Unterföhring

Alle rettigheder forbeholdt. Tekst, billeder og grafikker er omfattet af loven om ophavsret.

Indholdet af dette dokument må ikke kopieres, distribueres eller ændres. For mere information, besøg SimonsVoss hjemmeside. Forbehold for tekniske ændringer.

SimonsVoss og MobileKey er registrerede varemærker for SimonsVoss Technologies GmbH.

**SimonsVoss**  
technologies

Made in Germany

A BRAND OF

  
**ALLEGION™**