

**HANDBOK
SMART HANDLE
SCANDINAVIAN OVAL (SO)**

Senast uppdaterat: augusti 2012

HANDBOK

SMART HANDLE SO

1.0	PRODUKT BESKRIVNING	5
1.1	BESTÄLLNINGSKOD	5
2.0	SÄKERHETS ANVISNINGAR	5
2.1	SÄKERHET	5
3.0	INSTALLATION	7
3.1	NÖDVÄNDIGA MONTERINGSVERKTYG	7
3.2	MONTERINGSANVISNINGAR WP-VERSION	8
3.3	SCANDINAVIAN OVAL	9
3.4	SCANDINAVIAN OVAL MO	13
3.5	SCANDINAVIAN OVAL MED BORRSKYDD	14
4.0	UTFÖRANDE N	17
4.1	Profil	18
4.2	MO (MECHANICAL OVERRIDE)	18
4.3	Dörrtjocklekar	19
4.4	FYrkanT	19
4.5	montERING	19
4.6	skyltbrEDD	19
4.7	AVSTÅNDSMÅTT	19
4.7.1	KONVENTIONELL MONTERING	20
4.7.2	KONVENTIONELL MONTERING MED MO	20
4.8	VERSION	20
4.9	handtagSVARIANTER UTSIDA	20
4.10	handtagSVARIANTER inSIDA	20
4.11	YTOR	20
4.12	läSTEKNIKER	21
4.13	ALTERnATIV	21
4.13.1	G1-version	21
4.13.2	G2-version	21
4.13.3	ZK-version	22
4.13.4	WP-VERSION	22

HANDBOK

SMART HANDLE SO

4.14	DP-Version	22
4.15	nätVERK (WAVENET)	22
4.16	SMARTHANDLE utAN ELEKTRONIK	22
5.0	PROGRAMMERING	23
5.1	SMARTHANDLE SO G1	23
5.2	SMARTHANDLE SO G2	23
5.3	SMARTHANDLE-SC	24
6.0	KONFIGURATION	25
6.1	Pulslängd (G2)	26
6.2	tillträDESKONTROLL	26
6.3	tIDSZONSSTYRNING	26
6.4	Logga oberättigade tillträdesförsök	28
6.5	FLIP FLOP	28
6.6	inga AKUSTISKA BATTERIVARNINGAR (G2)	28
6.7	Tidsomkoppling	29
6.8	TillåtA unDANDTAG I TIDSZONShANteringEn (G2)	30
6.9	inga AKUSTISKA PROGRAMMERINGSKVITTERINGAR	30
6.10	kORTINTERFACE (G2)	30
6.11	Overlay-läge (G1)	30
6.12	Lång aktivering (G1)	31
6.13	OMRON (G1)	31
6.14	Lagringsläge (G1)	31
7.0	STATUSMEDDELANDEN	32
7.1	BATTERISTATUS	32
7.2	Nödbatteri aktivt	32
7.3	Avaktiverad	33
7.4	Nödaktivering aktiv	33
7.5	Tidsstyrd öppning aktiv	33
7.6	Inkopplad	33
8.0	LJUDSIGNALER	33
9.0	BATTERIVARNINGAR	34

HANDBOK

SMART HANDLE SO

9.1	SMARTHANDLE SO G1 _____	34
9.2	SMARTHANDLE SO G2 _____	34
9.3	SMARTHANDLE-SC _____	35
9.4	TILLVÄGAGÅNGSSÄTT NÖDBATTERI-/lagringsläGE (G1) _____	35
9.5	TILLVÄGAGÅNGSSÄTT FREEZELÄGE (G2) _____	36
9.6	TRANSPONDER _____	36
10.0	BATTERIBYTE _____	37
10.1	Allmän information _____	37
10.2	TILLVÄGAGÅNGSSÄTT SMARTHANDLE_WP_SC.WP _____	38
10.3	TILLVÄGAGÅNGSSÄTT SMARTHANDLE-SC _____	39
10.4	G2-BATTERIBYTESTRANSPONDER _____	41
11.0	DEMONTERING _____	41
11.1	SMART HANDLE(-SC) _____	41
11.2	SMART HANDLE MO (-SC) _____	42
11.3	SMARTHANDLE DP (-SC) _____	42
12.0	TILLBEHÖR _____	43
12.1	Batterisats _____	43
12.2	Täckkåpa _____	44
13.0	DATABLAD _____	45
13.1	SMARTHANDLE G1 _____	45
13.2	SMARTHANDLE G2 _____	45
13.3	SMARTHANDLE-SC_SC.WP _____	46

HANDBOK

SMART HANDLE SO

1.0 PRODUKTBESKRIVNING

SmartHandle 3062 Scandinavian Oval (SO) är ett elektroniskt beslag som används tillsammans med ett mekaniskt Scandinavian Oval instickslås för att öppna och stänga dörrar.

I det följande används det förkortade begreppet SmartHandle för produkten.

1.1 BESTÄLLNINGSKOD

Respektive beställningskoder hittar du i den aktuella prislistan eller i beställningshjälpen på www.simons-voss.com. Alla tillgängliga utföranden av SmartHandle beskrivs i kapitel 4.

2.0 SÄKERHETSANVISNINGAR

2.1 SÄKERHET

- Montering och batteribyte får endast genomföras av utbildad fackpersonal.
- Produkten får inte komma i kontakt med olja, färg eller syror!
- Använd endast batterier som är godkända av SimonsVoss!
- De batterier som används i Smart Handle 3062 kan orsaka brand eller brännskador om de hanteras på ett felaktigt sätt! Batterierna får därför inte återuppladdas, tas isär, värmas upp eller brännas! Kortslut inte batterierna!
- Gamla eller uttjänta batterier ska förvaras oåtkomligt för barn och avfallshanteras korrekt!
- Om batterierna sätts i med fel polaritet kan SmartHandle skadas.
- Byt alltid ut alla batterier vid ett batteribyte!
- När du sätter i nya batterier ska du se till att inte ta på batteriernas kontakter med händerna. Använd rena och fettfria handskar.
- Smart Handle/SmartHandle DP drivs med två batterier.
- Smart Handle-SC drivs med fyra batterier.
- SmartHandle WP/SmartHandle-SC WP drivs med två batterier.
- När du byter batterier ska du se till att elektroniken inte belastas mekaniskt eller tar skada på något annat sätt.
- Den aktiva elektronsidan får inte komma i kontakt med fukt.
- På utsidan av dörren respektive när utsidan kan komma i kontakt med fukt ska alltid WP-varianten användas. I detta fall dras alla kabelanslutningar/kontakter till insidan.
- Dra aldrig i kablar för att dra ut stickkontakter utan ta alltid tag i själva kontakten och dra ut försiktigt.
- Monteringen av SmartHandle kan gå något trögt vid instickslås med klämmutter. Bearbeta aldrig klämmuttern mekaniskt (t.ex. med en fil eller liknande) eftersom tryckhandtaget i så fall förlorar sin exakta styrning.
- Använd endast de monteringsverktyg som tillhandahålls av SimonsVoss för demontering och batteribyte.

HANDBOK SMART HANDLE SO

- Monteringshålen och fyrkanten måste ligga vertikalt i samma linje eftersom beslaget annars eventuellt inte går att montera.
- När du monterar beslaget på dörren med hjälp av skruvarna ska du se till att elektroniken inte belastas mekaniskt eller skadas på annat sätt.
- SimonsVoss Technologies AG ansvarar inte för skador på dörrar eller komponenter som uppstått till följd av felaktig montering eller installation.
- Felaktigt installerade eller programmerade Smart Handles kan leda till att dörrar spärras. SimonsVoss Technologies AG ansvarar inte för konsekvenserna av felaktig installation såsom spärrat tillträde till skadade personer, materiella skador eller andra typer av skador.
- SmartHandle verkar endast på instickslåssets fall.
- För att dörren ska kunna stängas på ett sätt som garanterar försäkringsskydd ska ett självlåsende paniklås (SVP-lås) eller SmartHandle-MO med en extra låscylinder användas.
- SimonsVoss SmartHandle får endast användas för avsett syfte, det vill säga för att öppna och stänga dörrar. Det är inte tillåtet att använda beslaget för andra ändamål.
- Om SmartHandle används i kombination med paniklås måste du efter installationen kontrollera att alla delarna i låset befinner sig i driftklart skick och att panikfunktionen hos instickslåset fungerar som den ska.
- Ändringar eller tekniska anpassningar kan inte uteslutas och kan komma att genomföras utan föregående meddelande om detta.
- Den här dokumentationen har ställts samman efter bästa förmåga, trots detta kan eventuella fel inte uteslutas helt. För denna typ av fel ansvarar vi ej.
- Om innehållet i versioner på andra språk än tyska avviker från den tyska originaltexten är det den tyska versionen som gäller vid tveksamheter.
- Av säkerhetsskäl bör personer som bär implantat informera sig hos sin läkare om potentiella risker som kan uppstå vid trådlösa komponenter (13,56 MHz).

HANDBOK

SMART HANDLE SO

3.0 INSTALLATION

Läs igenom monteringsanvisningen noggrant.

Batterierna är redan installerade vid leverans!

- När du installerar SmartHandle 3062 ska du kontrollera att det inte finns lågfrekventa störkällor i närheten.
- SmartHandle resp. låscylindrar bör monteras på ett avstånd på minst 0,5 m från varandra, SmartRelais resp. aktiveringsenheter på ett avstånd på minst 1,5 m.
- SmartHandle resp. adapterplattorna måste ligga an jämnt på dörren. För att säkerställa produktens stabilitet och hållbarhet är det mycket viktigt att installationen sker korrekt.
- Justera adapterplattorna parallellt med dörren. I annat fall kan inte alla skruvar skruvas i under monteringen av SmartHandle.
- På SmartHandle SO sker kabeldragningen med en extra adapterkabel.
- På SmartHandle SO WP sker kabeldragningen med en fast ansluten kabel.
- Slå aldrig på SmartHandles delar under monteringen.

3.1 BÅDA LOCKEN TILL TÄCKKÅPORNÄR ÄR FÖRSLUTNA MED EN CLIPSANORDNING. DE FÅR ENDAST DEMONETERAS MED MONTERINGSVERKTYGET FRÅN SIMONSSVOSS. OM UTSIDAN AV SMARTHANDLE KAN KOMMA I KONTAKT MED FUKT ELLER LIKNANDE SKA ALLTID WP-VARIANTEN ANVÄNDAS. SE ÄVEN INFORMATIONEN I KAPITEL 3.2 MONTERINGSANVISNINGAR WP-VERSION

-
- På SmartHandle MO ingår inte den mekaniska cylindern i leveransen.
- Programmera SmartHandle före installation! Programmering kan ske utan att produkten tas ur sin förpackning.
- G1 SmartHandle levereras i "lagringsläge" från fabrik och kan inte aktiveras med en transponder före den första programmeringen!
- Monteringen av SmartHandle kan gå något trögt vid insticksås med klämmutter. Bearbeta aldrig klämmuttern mekaniskt (t.ex. med en fil eller liknande) eftersom tryckhandtaget i så fall förlorar sin exakta styrning.
- Se till att kablar inte kommer i kläm och att det inte finns någon spänning i dörren under installationen.
- När du monterar beslaget på dörren ska du se till att elektroniken inte belastas mekaniskt eller skadas på annat sätt.

3.2 NÖDVÄNDIGA MONTERINGSVERKTYG

Följande verktyg behövs vid montering av SmartHandle:

- Insexnyckel för montering av tryckhandtag (nyckelvidd 3 mm)
- Säkringsringstång 3-10 mm (för anpassning DIN vänster/DIN höger)
- Krysskruvmejsel (helst batteridriven)
- Järnsåg (för anpassning av fästskruvarna)

HANDBOK

SMART HANDLE SO

3.3 MONTERINGSANVISNINGAR WP-VERSION

Skillnaden mellan monteringen av SmartHandle-varianter för inomhusbruk gentemot montering av de varianter som är avsedda för utsidan (WP) är kablarnas utformning. På WP-versionen är kabeln fast ansluten till ytterbeslaget, vilket gör att adapterkabel inte behövs.

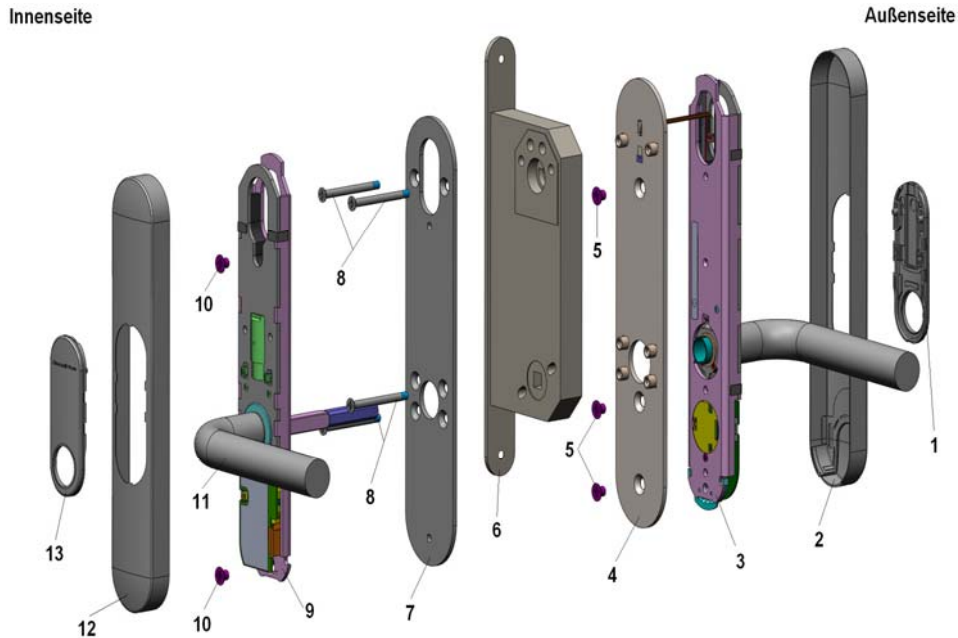
Kablarna får inte komma i kläm, krökas eller skadas på annat sätt.

På ytterdörrar ska alltid WP-varianten användas. För denna variant finns också en separat WaveNet-nod (nätverk) för direkt sammanlänkning.

HANDBOK

SMART HANDLE SO

3.4 SCANDINAVIAN OVAL



Komponenter:

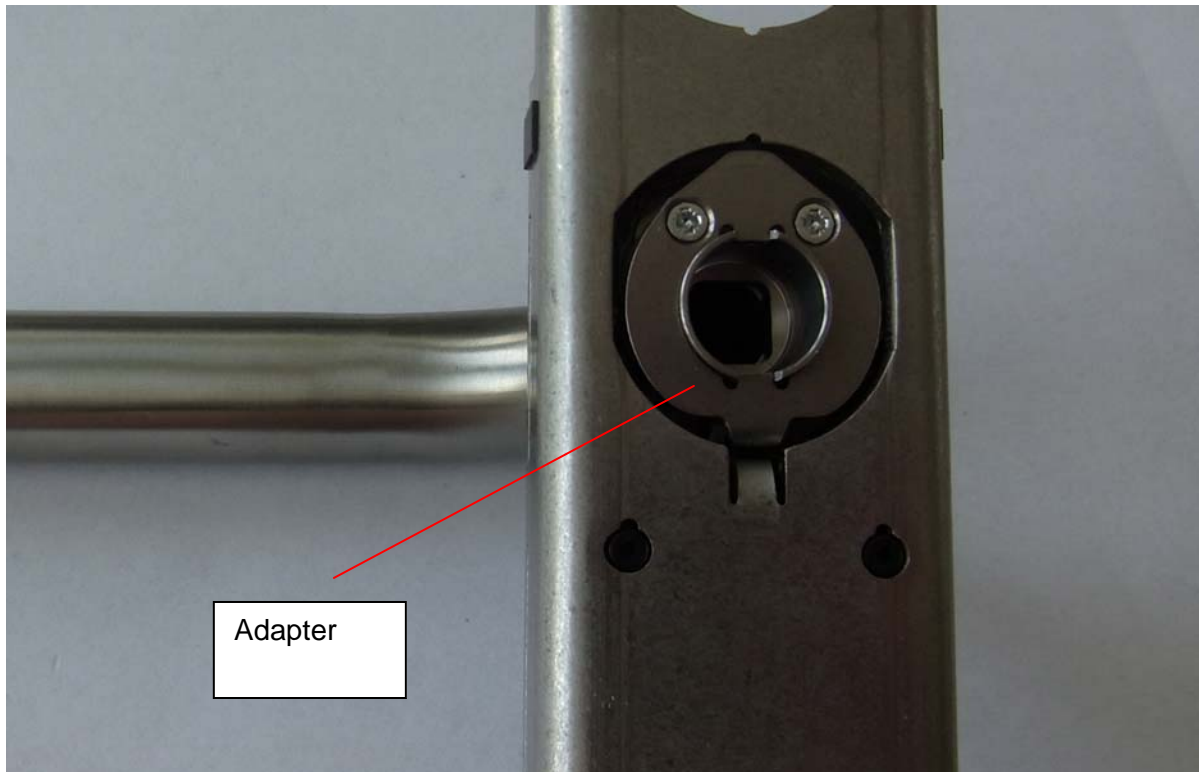
1. Lock
2. Täckåpa
3. Ytterbeslag
4. Adapterplatta utsida
5. Skruvar
6. Instickslås (medföljer ej)
7. Adapterplatta insida
8. Skruvar
9. Innerbeslag
10. Skruvar
11. Handtag insida
12. Täckåpa
13. Lock

Montering:

3.5 VALFRITT: DEMONTERA TRYCKHANDAG/ROSETTER/BESLAG ETC. SOM ÄR MONTERADE PÅ DÖRREN. SMARTHANDLE LEVERERAS I DELVIS MONTERAT SKICK, FÖR INFORMATION OM DEMONTERING SE KAPITEL 11.1 SMART HANDLE(-SC)

1. Beroende på om dörren är en DIN-vänster eller DIN-höger-variant ska tryckhandtaget på ytterbeslaget vridas till vågrätt position. Kontrollera att adaptern sitter ordentligt så att tryckhandtaget är stabilt (se bild):

HANDBOK SMART HANDLE SO



- a. För tryckhandtaget i vågrätt position.
 - b. Fäst adaptern i ytterbeslaget genom att skjuta in den så långt det går i respektive ursparning. Spetsen ska alltid peka nedåt i positionen kl. 6.00.
 - c. Säkra adaptern med låsringen med hjälp av säkringsringstången.
2. Först måste de fyra medföljande fästskruvarna (8) anpassas till dörrens tjocklek enligt följande formel:

Nödvändig skruvlängd = dörrtjocklek + 4 mm

Toleransen är ± 1 mm. Dessutom har gänglåsning applicerats på skruvarna för att de inte ska lossa av sig själva (t.ex. på grund av vibrationer). Observera: Gänglåsningen härdar inom 24 timmar efter att skruvarna har skruvats i för första gången. Om skruvarna skruvas loss efter detta förlorar gänglåsningen sin effekt.

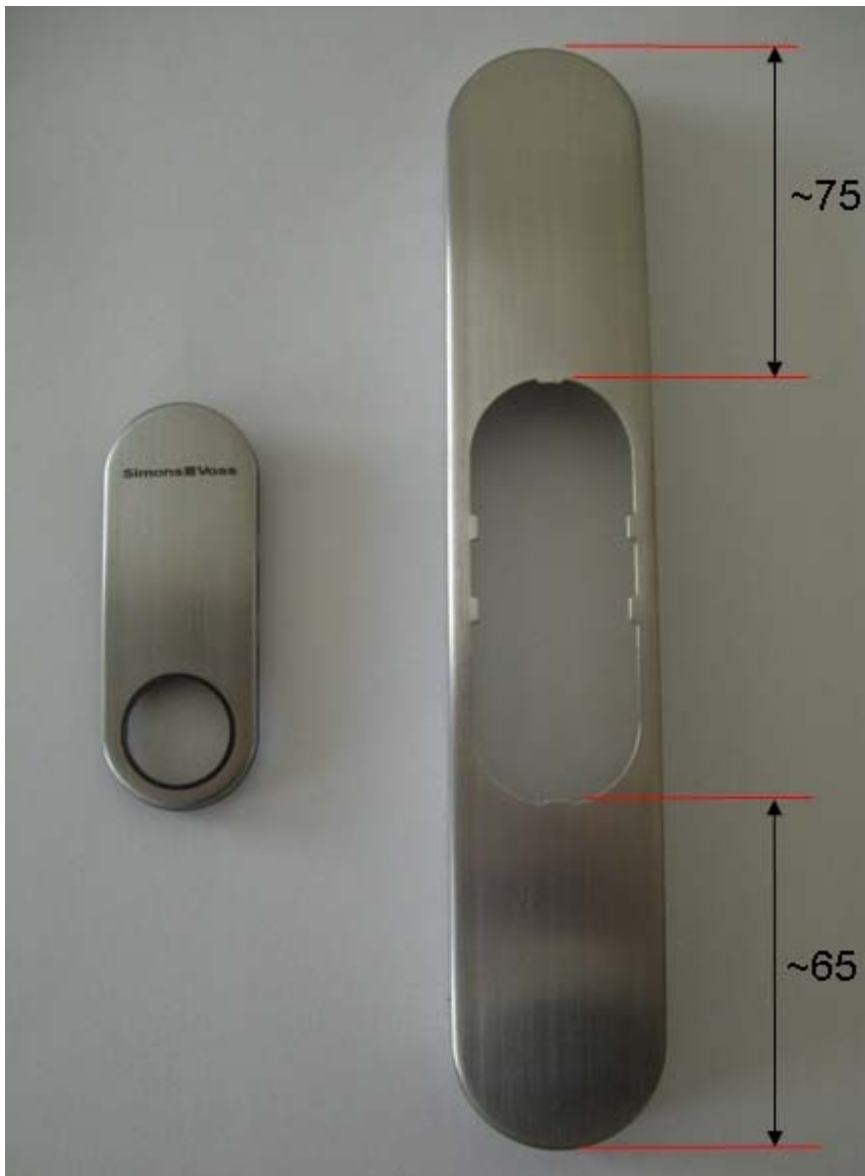
3. Ytterbeslaget (3) monteras från dörrens utsida. Skjut ytterbeslagets (3) kabel genom det övre, mindre hålet på adapterplattan (4).
4. Lägg adapterplattan (4) på ytterbeslagets (3) insida så att den ligger an jämnt på beslaget.
5. Skruva fast adapterplattan (4) med hjälp av de tre skruvarna (5) på ytterbeslaget och skruva åt dem manuellt (ca 5-7 Nm).
6. Skjut ytterbeslagets (3) kabel genom något av de båda övre hålen på instickslåset.
7. Skjut ytterbeslaget (3) jämnt på dörren och se till att kabeln inte hamnar i kläm eller tar skada på annat sätt.
8. Håll fast ytterbeslaget (3) och tryck adapterplattan (7) mot dörren från insidan.
9. Skruva samman adapterplattan (7) med ytterbeslaget (3) från insidan med hjälp av de fyra skruvarna (8), så att beslaget fortfarande kan röra sig fritt.

HANDBOK SMART HANDLE SO

10. Justera beslaget parallellt med dörrbladet. I annat fall kan det vara svårt att montera innerbeslaget (9). Omjustera i så fall beslaget.
11. Skruva åt skruvarna tills adapterplattan (7) ligger an jämnt mot dörren.
12. Innerbeslaget (9) monteras från dörrrens insida. Skjut innerbeslagets (9) fyrkant genom instickslåsets mutterfäste och skjut innerbeslaget (9) jämnt på dörren. Skjut den tvåpoliga kabeln genom instickslåsets SO-öppning och se till att kabeln inte kommer in kläm.
13. Tryck ihop ytter- och innerbeslag så att båda ligger an jämnt mot dörren.
14. Skruva fast innerbeslaget (9) på adapterplattan (7) med de två skruvarna (10) (ca 5-7 Nm). För att skruva fast den undre skruven ska du försiktigt haka loss elektroniken och fälla bort den. Se till att elektroniken inte belastas eller tar skada på något annat sätt.
15. Haka försiktig i elektroniken igen.
16. Koppla ihop ytterbeslagets (3) tvåpoliga kabel med den tvåpoliga kabeln till innerbeslaget (9). Denna kan endast stickas in i en riktning. Dra aldrig i kablarna utan låt endast själva stickkontakten haka i.
17. Den tvåpoliga kabeln till ytterbeslaget kan hänga fritt så se till att kabeln inte kommer i kläm eller kröks vid montering av yttertäckkåpan (2). Dra aldrig i kablarna. Den andra kabeln används för valfri anslutning av WaveNet-kretskortet.
18. Kontrollera att tryckhandtaget är lättmanövrerat annars kan det finnas något problem med instickslåset eller monteringen. Om du är tveksam kan du demontera komponenter och börja om igen vid steg 5.
19. Skjut innerhandtaget (11) så långt det går på innerbeslagets (9) adapter.
20. Dra åt innerhandtagets (11) insexskruv manuellt (ca 5–7 Nm).

HANDBOK SMART HANDLE SO

21. Skjut täckkåpan (12) över innerhandtaget (11) så att kåpan ligger an jämnt mot dörren (täckkåpan är inte symmetrisk, beakta märkningen).



22. Skjut locket (13) över innerhandtaget (11) och klicka försiktigt fast det på täckkåpan (12).
23. Skjut täckkåpan (2) över ytterhandtaget så att kåpan ligger an jämnt mot dörren (täckkåpan är inte symmetrisk, beakta märkningen, bild under steg 23).
24. Skjut kåpans lock (1) över ytterhandtaget och klicka försiktigt fast det i täckkåpan (2).

HANDBOK SMART HANDLE SO

3.6 SCANDINAVIAN OVAL MO

Om en extra mekanisk cylinder ska installeras för överstängning ska du observera att kabeln till ytterbeslaget inte kan dras genom låset. I detta fall finns två olika valmöjligheter:

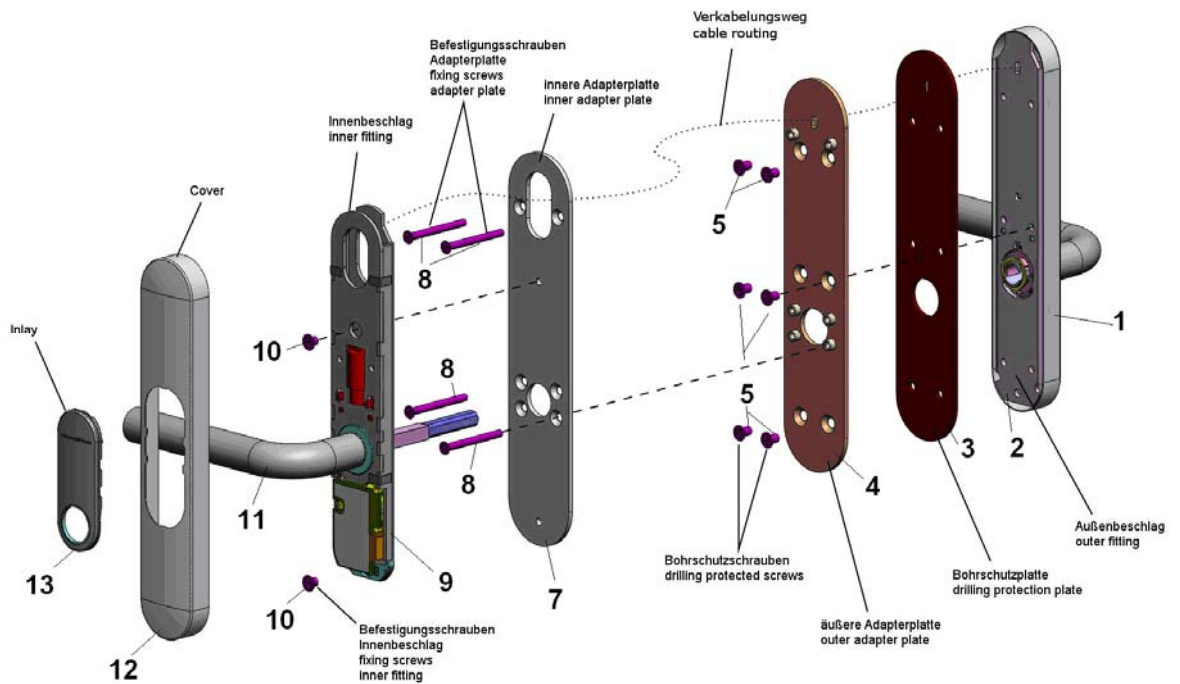
- Dra kabeln över låset genom dörren. Se till att kabeln inte skadas. Instickslåset måste demonteras från dörren eller så måste åtminstone fästskruvarna lossas.
- Förstora det övre hålet så att kabeln enkelt kan dras över låset genom dörren. Diametern bör dock inte vara större än 45 mm eftersom det annars finns risk för att hålet inte längre täcks av beslaget. Det går även att förstora hålet endast upptill (långhål).

HANDBOK SMART HANDLE SO

3.7 SCANDINAVIAN OVAL MED BORRSKYDD

Innenseite

Außenseite



Komponenter:

(Locket för den yttre täckkåpan visas inte på bilden)

1. Täckkåpa
2. Ytterbeslag
3. Borrskyddsplatta
4. Adapterplatta utsida
5. Skruvar
6. Lås (visas ej på bilden/ingår ej i leveransen)
7. Adapterplatta insida
8. Skruvar
9. Innerbeslag
10. Skruvar
11. Handtag insida
12. Täckkåpa
13. Locket

HANDBOK SMART HANDLE SO

Montering:

3.8 VALFRITT: DEMONTERA TRYCKHANDTAG/ROSETTER/BESLAG ETC. SOM ÄR MONTERADE PÅ DÖRREN. SMARTHANDLE LEVERERAS I DELVIS MONTERAT SKICK, FÖR INFORMATION OM DEMONTERING, SE KAPITEL 11.1 SMART HANDLE(-SC)

1. Beroende på om dörren är en DIN-vänster eller DIN-höger-variant ska tryckhandtaget på ytterbeslaget vridas till vågrätt position. Kontrollera att adaptern sitter ordentligt så att tryckhandtaget är stabilt (se bild):



- d. För tryckhandtaget i vågrätt position.
- e. Fäst adaptern i ytterbeslaget genom att skjuta in den så långt det går i respektive ursparning. Spetsen ska alltid peka nedåt i positionen kl. 6.00.
- f. Säkra adaptern med låsringen med hjälp av säkringsringstången.

HANDBOK SMART HANDLE SO

2. Först måste de fyra medföljande fästskruvarna (8) anpassas till dörrens tjocklek enligt följande formel:

$$\text{Nödvändig skruvlängd} = \text{dörrtjocklek} + 4 \text{ mm}$$

Toleransen är ± 1 mm. Dessutom har gänglåsning applicerats på skruvarna för att de inte ska lossa av sig själva (t.ex. på grund av vibrationer). Observera: Gänglåsningsen hårdar inom 24 timmar efter att skruvarna har skruvats i för första gången. Om skruvarna skruvas loss efter detta förlorar gänglåsningsen sin effekt.

3. Ytterbeslaget (2) monteras från dörrens utsida. Skjut ytterbeslagets (2) kabel genom det övre, mindre hålet på borrhållsplattan (3).
4. Skjut ytterbeslagets (2) kabel genom det övre, mindre hålet på den yttre adapterplattan (4).
5. Lägg borrhållsplattan (3) plant på den yttre adapterplattan (4) så att alla hål ligger rakt över varandra.
6. Lägg båda plattorna på det yttre beslaget (2) så att alla hål ligger rakt över varandra.
7. Skruva fast den yttre adapterplattan (4) med de sex borrhållsskruvarna (5) på ytterbeslaget (2) och dra åt dem manuellt (ca 5-7 Nm).
8. Skjut ytterbeslagets (3) kabel genom något av de båda övre hålen på instickslåset.
9. Skjut ytterbeslaget (3) jämnt på dörren och se till att kabeln inte hamnar i kläm eller tar skada på annat sätt.
10. Håll fast ytterbeslaget (3) och tryck adapterplattan (7) mot dörren från insidan.
11. Skruva samman adapterplattan (7) med ytterbeslaget (3) från insidan med hjälp av de fyra skruvarna (8), så att beslaget fortfarande kan röra sig fritt.
12. Justera beslaget parallellt med dörrbladet. I annat fall kan det vara svårt att montera innerbeslaget (9). Omjustera i så fall beslaget.
13. Skruva åt skruvarna tills adapterplattan (7) ligger an jämnt mot dörren.
14. Innerbeslaget (9) monteras från dörrens insida. Skjut innerbeslagets (9) fyrkant genom instickslåsets mutterfäste och skjut innerbeslaget (9) jämnt på dörren. Skjut den tvåpoliga kabeln genom instickslåsets SO-öppning och se till att kabeln inte kommer in kläm.
15. Tryck ihop ytter- och innerbeslag så att båda ligger an jämnt mot dörren.
16. Skruva fast innerbeslaget (9) på adapterplattan (7) med de två skruvarna (10) (ca 5-7 Nm). För att skruva fast den undre skruven ska du försiktigt haka loss elektroniken och fälla bort den. Se till att elektroniken inte belastas eller tar skada på något annat sätt.
17. Haka försiktig i elektroniken igen.
18. Koppla ihop ytterbeslagets (3) tvåpoliga kabel med den tvåpoliga kabeln till innerbeslaget (9). Denna kan endast stickas in i en riktning. Dra aldrig i kablarna utan låt endast själva stickkontakten haka i.
19. Den tvåpoliga kabeln till ytterbeslaget kan hänga fritt så se till att kabeln inte kommer in kläm eller kröks vid montering av yttertäckkåpan (2). Dra aldrig i kablarna. Den andra kabeln används för valfri anslutning av WaveNet-kretskortet.
20. Kontrollera att tryckhandtaget är lättmanövrerat annars kan det finnas något problem med instickslåset eller monteringen. Om du är tveksam kan du demontera komponenter och börja om igen vid steg 5.
21. Skjut innerhandtaget (11) så långt det går på innerbeslagets (9) adapter.
22. Dra åt innerhandtagets (11) insexskruv manuellt (ca 5-7 Nm).

HANDBOK SMART HANDLE SO

23. Skjut täckkåpan (12) över innerhandtaget (11) så att kåpan ligger an jämnt mot dörren (täckkåpan är inte symmetrisk, beakta märkningen).



24. Skjut locket (13) över innerhandtaget (11) och klicka försiktigt fast det på täckkåpan (12).
25. Skjut täckkåpan (2) över ytterhandtaget så att kåpan ligger an jämnt mot dörren (täckkåpan är inte symmetrisk, beakta märkningen, bild under steg 25).
26. Skjut kåpans lock (1) över ytterhandtaget och klicka försiktigt fast det i täckkåpan (2).

4.0 UTFÖRANDEN

HANDBOK

SMART HANDLE SO

I följande kapitel beskrivs de tillgängliga varianterna respektive alternativ av SmartHandle 3062 i detalj.

4.1 PROFIL

SmartHandle kan användas tillsammans med Scandinavian Oval instickslås.

4.2 MO (MECHANICAL OVERRIDE)

Med den här versionen av SmartHandle är det i regel möjligt att montera in en extra mekanisk Scandinavian Oval-cylinder (cylinder för ut- och/eller insida). Denna lösning tillgodoser olika behov:

- Elektroniken kan bäddas in för att öppna dörren. Därmed kan man använda t.ex. en brandkårslösning.
- Dörren kan låsas eftersom SmartHandle endast verkar på låsets fall. Alternativt kan man även använda ett självlåsande paniklås i denna situation.

Man kan välja fritt om täckkåpan ska vara blind (dvs. cylindern täcks helt) eller ha urskärningar på ena eller båda sidorna.

Denna variant kan för närvarande inte kombineras med DP-versionen.

HANDBOK

SMART HANDLE SO

4.3 DÖRRTJOCKLEKAR

SmartHandle SO kan användas på dörrtjocklekar på 30–94 mm. Det finns tre olika varianter:

- S 33–50 mm
- M 49–70 mm
- L 69–94 mm

4.4 SMARTHANDLE SO DP (DRILLING PROTECTION, SE KAPITEL 4.15 DP-VERSION)

) kan användas på dörrtjocklekar på 30–91 mm. Det finns tre olika varianter:

- S 30–47 mm
- M 46–67 mm
- L 66–91 mm

4.5 FYRKANT

Fyrkantens storlek är 8 mm.

4.6 MONTERING

Det finns två olika monteringsvarianter. Ingen av dem kräver att man borrar extra hål i dörren:

- Konventionell montering
- Konventionell montering med MO (blindlock eller urskärning)

Med den konventionella monteringen med MO kan en extra mekanisk Scandinavian Oval-cylinder installeras för inbäddning av elektroniken.

4.7 SKYLTBREDD

Följande skyltbredder är tillgängliga:

Smal skylt	41 mm
Bred skylt	53 mm

4.8 AVSTÅNDSMÅTT

Följande avståndsmått (axelavstånd) är tillgängligt för de olika monteringsvarianterna:

- 105 mm

HANDBOK

SMART HANDLE SO

4.8.1 KONVENTIONELL MONTERING

Vid den konventionella monteringen spelar avståndsmåttet ingen roll för placeringen av SmartHandles och är alltid 105 mm.

4.8.2 KONVENTIONELL MONTERING MED MO

Vid den konventionella monteringen med MO är avståndsmåttet 105 mm.

4.9 VERSION

SmartHandle finns tillgänglig i en variant där avläsning sker på ena sidan. Det inre tryckhandtaget är alltid mekaniskt inkopplat vilket innebär att man i nödfall kan betjäna resp. öppna dörren utan även utan medium.

4.10 HANDTAGSVARIANTER UTSIDA

Handtaget finns i tre olika designer:

- L-format runt böjt
- L-format på gering (under utveckling)
- U-format

Den U-formade varianten används för alla flykt- och utrymningsvägar.

4.11 HANDTAGSVARIANTER INSIDA

Se handtagsvarianter utsida.

4.12 YTOR

Beslagets yta är antingen i borstat, rostfritt stål eller mässingsfärgat, borstat rostfritt stål.

HANDBOK SMART HANDLE SO

4.13 LÄSTEKNIKER

Som lästeknik finns varianterna aktiv teknik eller Mifare-teknik. SmartHandle-SC är alltid hybridlösningar, vilket innebär att de kan styras både med aktiva transpondrar och med Mifare-kort. SmartHandle-SC levereras endast tillsammans med G2-protokoll.

Följande Mifare-produkter kan användas:

- Mifare Classic (1k- och 4k-kort)
- Mifare DESFire EV1 (2k, 4k och 8k-kort)

4.14 ALTERNATIV

4.14.1 G1-version

På denna version stöds G1-protokoll och befintliga G1-låssystem kan utökas med SmartHandle eller integreras i nya G1-system. Här kan upp till 8 000 olika transpondrar förvaltas.

Denna version kräver minst LSM 3.0 eller högre samt en programmeringsenhet (typ SmartCD eller senare).

4.14.2 G2-version

På denna version stöds G2-protokoll och befintliga G2-låssystem kan utökas med SmartHandle eller integreras i nya G2-system. Här kan upp till 64 000 olika transpondrar resp. upp till 64 000 SmartCards (SC-variant) förvaltas.

Denna version kräver minst LSM 3.1 eller högre samt en programmeringsenhet (typ SmartCD.G2 eller senare). För att kunna använda denna version med SmartCards krävs dessutom LSM-modulen "LSM.CARD" samt SimonsVoss kortprogrammeringsenhet.

För mer information, se handboken "G2-protokoll".

HANDBOK

SMART HANDLE SO

4.14.3 ZK-version

Samma utförande som standardversionen, dock med tillträdesprotokoll och tidszonsstyrning.

Tillträdesprotokoll:

SmartHandle sparar upp till de senaste 3 000 (G1) resp. 3600 (G2) tillträdena med datum, klockslag och transponder-ID (TID). Uppgifterna kan avläsas med programmeringsenheten eller via nätverket.

Tidzonsstyrning:

SmartHandle kan programmeras så att behöriga transpondrar/SmartCards (SmartCards endast G2) endast har tillträdesrättigheter under specifika perioder. Det finns högst 16 000 (G1) resp. 64 000 (G2) olika tidszonsscheman per låssystem med vardera 5+1 (G1) resp. 100+1 (G2) olika tidszonsgupper.

4.14.4 WP-VERSION

WP-varianten är utvecklad särskilt för användning på dörrens utsida. När utsidan kan komma i kontakt med fukt ska alltid denna variant användas. SmartHandle får inte komma i kontakt med fukt på insidan resp. genom dörren.

4.15 DP-VERSION

På denna version används en extra borrhälsplatta på utsidan som ger ett förbättrat skydd mot mekanisk påverkan. Denna version rekommenderas särskilt för ytterdörrar. På denna version går det inte att bygga in en extra mekanisk Scandinavian Oval-cylinder.

4.16 NÄTVERK (WAVENET)

Om man önskar kan man när som helst utrusta SmartHandle med en nätverksnod i efterhand. Inga komponenter behöver bytas ut utan WaveNet-kretskortet kan installeras i efterhand. Kretskortet finns i en speciell WP-variant för användning utomhus.

4.17 SMARTHANDLE UTAN ELEKTRONIK

Om du av designmässiga skäl vill ha en SmartHandle utan elektronik kan vi ordna detta åt dig. I detta fall är fyrkanten alltid genomgående och dörrarna betjänas därmed in- och utifrån utan medium (t.ex. transponder). För att stänga dörren ska MO-varianten väljas. Här kan dörren stängas med hjälp av en extra cylinder.

HANDBOK

SMART HANDLE SO

5.0 PROGRAMMERING

SmartHandle SO kan programmeras i sin förpackning.

5.1 SMARTHANDLE SO G1

Denna version kräver minst LSM 3.1 SP1 eller högre samt en programmeringsenhet typ SmartCD.G2 eller senare.

På SmartHandle G1 ska du välja låsningstyp "Låscylinder G1". Under programmeringen identifieras SmartHandle SO, integreras i låsschemat och visas i låsningens konfiguration.

Här är samma funktioner tillgängliga som hos TN4-cylindrarna (G1).

- Öppna administrations- och programmeringsprogrammet (LSM) och logga in på databasen.
- Välj låssystem (om det finns flera).
- Välj "Ny låsning".
- Välj "Låscylinder G1" som låsningstyp.
- Ge låsningen ett namn.
- Välj "Område" (valfritt).
- Bekräfta med "Överta".
- Markera låsningen (så att dess bakgrund är BLÅ).
- Placera SmartHandle SO på ett avstånd på ca 10 cm bredvid programmeringsenheten.
- Välj "Programmering → Låsning".
- Klicka på "Programmera".
- Vänta tills programmeringen slutförs.

5.2 SMARTHANDLE SO G2

Denna version kräver minst LSM 3.1 SP1 eller högre samt en programmeringsenhet typ SmartCD.G2 eller senare.

- Öppna administrations- och programmeringsprogrammet (LSM) och logga in på databasen.
- Välj låssystem (om det finns flera).
- Välj "Ny låsning".
- Välj "Smart Handle G2" som låsningstyp.
- Ge låsningen ett namn.
- Välj "Område" (valfritt).
- Bekräfta med "Överta".
- Markera låsningen (så att dess bakgrund är BLÅ).
- Placera SmartHandle SO på ett avstånd på ca 10 cm bredvid programmeringsenheten.
- Välj "Programmering → Låsning".
- Klicka på "Programmera".

HANDBOK SMART HANDLE SO

- Vänta tills programmeringen slutförs.

5.3 SMARTHANDLE-SC

SmartHandle-SC levereras endast i G2-variant.

För programmeringen behövs även SimonsVoss kortprogrammeringsenhet samt LSM-modulen LSM.CARD. Vid användning av SmartCards måste dessa först konfigureras globalt i låssystemet (se LSM-handboken "Korthantering").

- Öppna administrations- och programmeringsprogrammet (LSM) och logga in på databasen.
- Välj låssystem (om det finns flera).
- Välj "Ny låsning".
- Välj "Smart Handle G2" som låsningstyp.
- Ge låsningen ett namn.
- Välj "Område" (valfritt).
- Markera "Kortinterface" under konfiguration.
- Bekräfta med "OK" och "Överta".
- Markera låsningen (så att dess bakgrund är BLÅ).
- Placera SmartHandle SO på ett avstånd på ca 10 cm bredvid programmeringsenheten.
- Välj "Programmering → Låsning".
- Klicka på "Programmera".
- Vänta tills programmeringen slutförs.

HANDBOK

SMART HANDLE SO

6.0 KONFIGURATION

När SmartHandle väljs som låsningstyp i SimonsVoss-programmet (fr.o.m. LSM-version 3.1 SP 1) är följande alternativ tillgängliga för konfiguration:

Soll

Schließanlagen ID
6332

Schließungs ID
1

Zugangskontrolle
 Zeitzonesteuerung
 Overlay
 Langes Auslösen
 OMRON
 Keine akustischen Programmier-Quittungen
 Unberechtigte Zutrittsversuche protokollieren
 Zeitschaltung
 Flip Flop

letzte Veränderung

Zeitzone:	nicht vorhanden
Feiertagslisten:	nicht vorhanden

Erweiterte Konfiguration

Konfigurationsmeny G1
Konfigurationsmeny G2

Soll

Schließanlagen ID
12902

Schließungs ID
128

Pulslänge 5 Sek.

Zugangskontrolle
 Zeitzonesteuerung
 Unberechtigte Zutrittsversuche protokollieren
 Gateway
 Flip Flop
 Keine akustischen Batteriewarnungen
 Zeitschaltung
 Ausnahmen im Zeitzonemanagement zulassen
 Keine akustischen Programmier-Quittungen
 Karteninterface

letzte Veränderung

Zeitzone:	nicht vorhanden
Feiertagslisten:	nicht vorhanden

Erweiterte Konfiguration

HANDBOK

SMART HANDLE SO

6.1 PULSLÄNGD (G2)

Som standard kopplar ytterhandtaget på SmartHandle SO in under ca 5 sekunder. Kopplingstiden kan regel konfigureras fritt på mellan 1 till 25 sekunder för varje låsning i programmet. Detta reducerar inte batteriernas livlängd.

6.2 TILLTRÄDESKONTROLL

Denna funktion finns endast på ZK-versionen.

G1: Låscylindern sparar upp till de senaste 3 000 transponderaktiveringarna med datum, klockslag och transponder-ID (TID) i SmartHandle SO.

G2: Låscylindern sparar upp till de senaste 3 600 transponderaktiveringarna med datum, klockslag och transponder-ID (TID) i SmartHandle SO.

SC: Låscylindern sparar upp till de senaste 3 600 transponder-/smartcard-aktiveringarna med datum, klockslag och transponder-ID (TID) i SmartHandle SO.

6.3 TIDSZONSSTYRNING

Denna funktion finns endast på ZK-versionen.

6.4 ETT TIDZONSSCHEMA LADDAS UPP OCH TRANSPONDRARNA GES TILLTRÄDE ELLER SPÄRRAS I ENLIGHET MED DERAS RESPEKTIVE TIDSZONSGRUPP. DEN TIDSSTYRDA OMKOPPLINGEN GENOMFÖRS MED HJÄLP AV ETT TIDZONSSCHEMA (SE KAPITEL 6.7)

HANDBOK SMART HANDLE SO

TIDSOMKOPPLING

G1: 5 + 1 tidszonsgrupper, valfritt antal tidszonsscheman

G2: 100 + 1 tidszonsgrupper, valfritt antal tidszonsscheman

SC: 100 + 1 tidszonsgrupper, valfritt antal tidszonsscheman

HANDBOK SMART HANDLE SO

6.5 LOGGA OBERÄTTIGADE TILLTRÄDESFÖRSÖK

Denna funktion finns endast på ZK-versionen.

Normalt loggas endast aktiveringar av behöriga transpondrar/SmartCards. Om man även vill registrera försök att öppna dörren med en obehörig transponder/ett obehörigt smartcard ska man markera detta alternativ.

Som oberättigade tillträdesförsök räknas:

- Tillträdesförsök utan behörighet
- Tillträdesförsök utanför de specificerade tidszonerna
- Tillträdesförsök vid utgången tidsbudget (VN → virtuell sammanlänkning)
- Tillträdesförsök när larmsystemet är aktivt samtidigt som ett SimonsVoss blocklås används

Generellt loggas endast transpondrar/SmartCards ur samma låssystem, vilket innebär att de måste ha samma låssystem-ID (SID).

6.6 FLIP FLOP

Pulsläget (standardinställning) slås från och pulstiden har inte längre någon funktion. När Flip Flop-läget är aktiverat växlar SmartHandle SO sin status från in- till urkopplad och tvärtom vid varje transponder- eller SmartCard-aktivering. Detta läge rekommenderas bland annat när en dörr ska kunna beträdas fritt utan transponder/SmartCard (t.ex. besöks trafik).

6.7 INGA AKUSTISKA BATTERIVARNINGAR (G2)

Med denna funktion kan man avaktivera de akustiska batterivarningarna för att till exempel inte störa patienter i sjukhus. Det kan dock leda till att batterierna i SmartHandle töms så mycket att de växlar till freezeläge utan att någon feedback kan ges till låssystemets administratör.

Vi rekommenderar därför att batteriernas status kontrolleras med jämna mellanrum (beroende på antalet öppningar på låsningen är detta inte nödvändigt under de första åren).

HANDBOK

SMART HANDLE SO

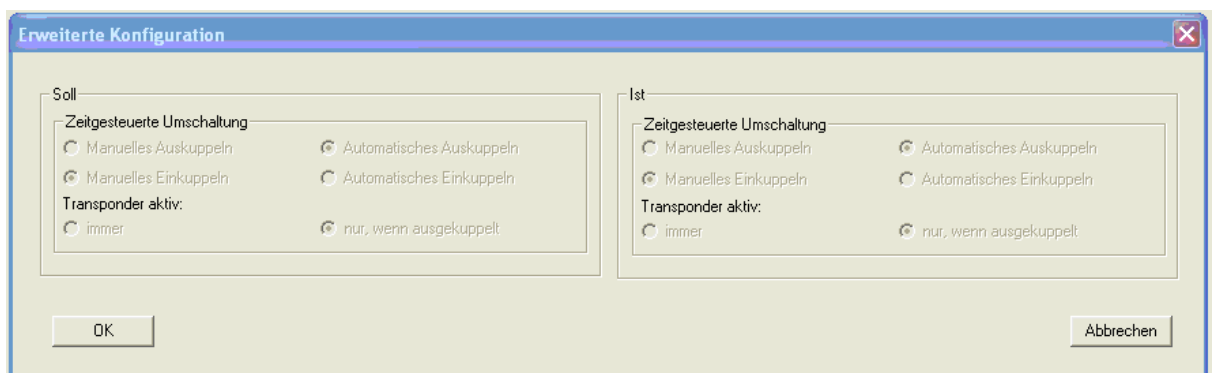
6.8 TIDSOMKOPPLING

Denna funktion finns endast på ZK-versionen.

När tidsomkopplingen är aktiverad måste man först ha konfigurerat och laddat upp ett tidszonsschema som möjliggör en allmän aktivering av SmartHandle under de markerade tiderna (i tidszonsgupp 5 – lås). Under dagen till exempel kan alla öppna dörren fritt och på natten kan den endast öppnas med transponder/SmartCard.

Observera: När handtaget kopplat ur låser inte låset automatiskt. I detta fall måste ett självlåsende paniklås (SVP-lås) användas.

När du har valt tidsomkopplingen ska du välja "Utökad konfiguration". I fältet "Tidsstyrd omkoppling" finns följande alternativ:



Manuell urkoppling:

SmartHandle SO kopplar inte ur automatiskt efter den inställda tiden utan först när en behörig transponder/ett behörigt SmartCard aktiveras.

Manuell urkoppling (grundinställning):

SmartHandle SO kopplar ur automatiskt efter den tid som ställts in i tidszonsschemat.

Manuell inkoppling (grundinställning):

SmartHandle SO kopplar inte in automatiskt efter den inställda tiden utan först när en behörig transponder/ett behörigt SmartCard aktiveras.

Automatisk inkoppling:

SmartHandle SO kopplar in automatiskt efter den tid som ställts in i tidszonsschemat (observera: Här kan det finnas en risk att personer beträder en byggnad eller ett rum utan att ha lämpliga tillträdesrättigheter. Därför bör tillträdet övervakas av tillsynspersoner, till exempel en reception).

I fältet "Transponder aktiv" finns följande alternativ:

Alltid:

HANDBOK SMART HANDLE SO

Normalt har transpondrar/SmartCards ingen funktion under aktiveringsperioden. Om man dock önskar att dörren vid behov inte ska kunna beträdas fritt (till exempel när alla personer har lämnat byggnaden) ska man markera detta alternativ. Tidsomkopplingen kan alltså då avbrytas manuellt och även aktiveras igen.

Endast om urkopplad:

I detta driftläge fungerar inte transpondern/SmartCard under aktiveringstiden, det vill säga när SmartHandle befinner sig i inkopplat tillstånd.

6.9 TILLÅTA UNDANDTAG I TIDSZONSHANTERINGEN (G2)

Den här funktionen finns tillgänglig från och med LSM-edition "LSM.BUSINESS" eller "LSM.PROFESSIONAL" och programmodulen "LSM.RM" (resurshantering). Dessutom måste respektive låsningar kunna komma åt via WaveNet för att man ska kunna använda funktionerna.

Genom resurshanteringen kan följande funktioner genomföras:

- Ställa in startdatum för behörigheter
- Ställa in slutdatum för behörigheter
- Undantagsregler för tidszonsgrupper

För mer information, se LSM-handboken om resurshantering.

6.10 INGA AKUSTISKA PROGRAMMERINGSKVITTERINGAR

Om man inte önskar att systemet avger akustiska programmeringskvitton vid till exempel programmering av SmartHandle SO ska detta fält markeras.

Denna funktion är särskilt praktisk om programmering sker via WaveNet (nätverk) eftersom de akustiska signalerna från SmartHandle SO i detta fall i regel inte kan uppfattas på grund av avståndet.

6.11 KORTINTERFACE (G2)

Vid användning av SmartHandle-SC ska fältet "Kortinterface" kryssas för. I annat fall kan inga behörigheter för Smartcards programmeras in i låsningen.

6.12 OVERLAY-LÄGE (G1)

Denna funktion finns endast på G1 SmartHandle SO.

Det här läget gäller för det kompletta låssystemet och måste väljas redan när låssystemet inrättas. Ersättningstranspondrar kan skriva över sina

HANDBOK SMART HANDLE SO

ursprungstranspondrar. När ersättningstranspondern aktiveras för första gången spärras ursprungstranspondern.

6.13 LÅNG AKTIVERING (G1)

Med funktionen "Lång aktivering" kan inkopplingstiden förlängas från 5 till tio 10 sekunder. Detta reducerar inte batteriernas livlängd.

6.14 OMRON (G1)

Alla produktvarianter kan drivas i OMRON-läge. Om du önskar att Smart Relais Advanced (G1) överför transponderdata till ett externt system och skickar ett fjärröppningskommando från SmartRelais till SmartHandle SO vid aktivering genom det externa systemet, ska detta alternativ väljas både på Smart Relais och på SmartHandle.

Observera: Med denna konfiguration går det inte längre att öppna SmartHandle SO direkt med en transponder!

För närmare information, se handboken "Smart Relais".

6.15 LAGRINGSLÄGE (G1)

För att skona batterierna levereras alla SmartHandle G1 i lagringsläge. I detta läge har SmartHandle ingen kommunikation med transpondrar. Vid den första programmeringen upphävs lagringsläget. Det går även att ta bort lagringsläget manuellt genom programmeringsprogrammet utan att skapa ett låsschema.

HANDBOK

SMART HANDLE SO

7.0 STATUSMEDDELANDEN

När SmartHandle SO lästs av (med programmeringsenheten eller nätverket) visas följande statusar på låsningen:

Zustand bei letzter Auslesung

- Batteriezustand ist kritisch
- Datenfehler
- Notbatterie aktiv
- Notfreischaltung aktiv
- Deaktiviert
- Zeitgesteuerte Öffnung läuft
- Eingekuppelt

G1-version

Zustand bei letzter Auslesung

Batteriezustand OK

- Notfreischaltung
- Deaktiviert
- Eingekuppelt
- Lagermodus

G2-version

7.1 BATTERISTATUS

När batterikapaciteten avtar och systemet övergår till batterivarningsnivå 1 markeras denna ruta automatiskt av programmeringsmjukvaran. Byt ut batterierna omedelbart.

7.2 NÖDBATTERI AKTIVT

Om batterikapaciteten sjunker ytterligare och batterivarningsnivå 1 ignoreras växlar SmartHandle SO automatiskt till batterivarningsnivå 2. Förutom rutan i punkt 7.1 markerar programmeringsmjukvaran automatiskt även detta fält.

8.0 BATTERIERNÄ MÄSTE BYTAS UT OMEDELBART.EFTER ETT BEGRÄNSAT ANTAL AKTIVERINGAR RESP. EFTER EN BEGRÄNSAD TID ÖVERGÅR SMARTHANDLE SO AUTOMATISKT TILL NÖDBATTERI-/LAGRINGSLÄGE (G1) RESP. FREEZELÄGE (G2) (SE KAPITEL 9.0

HANDBOK

SMART HANDLE SO

BATTERIVARNINGAR

).

8.1 AVAKTIVERAD

Om SmartHandle SO har avaktiverats av ett SimonsVoss blocklås eller SimonsVoss-nätverket markerar programmeringsmjukvaran automatiskt detta fält.

8.2 NÖDAKTIVERING AKTIV

Om ett SimonsVoss-nätverk (WaveNet) är installerat kan SmartHandle SO kopplas in permanent via ett automatiskt kommando från programmeringsmjukvaran. Denna signal kommer i regel från ett brandlarmssystem och kan tolkas av LSM (om den har konfigurerats på lämpligt sätt).

Funktionen kan avaktiveras igen via genom en nödöppning.

8.3 TIDSSTYRD ÖPPNING AKTIV

När tidsomkoppling är programmerat markeras detta alternativ om SmartHandle SO har kopplats in genom den automatiska tidsomkopplingen.

8.4 INKOPPLAD

När tidsomkoppling respektive Flip-Flop-läget har programmerats är detta fält markerat när SmartHandle SO befinner sig i inkopplat tillstånd.

9.0 LJUDSIGNALER

Optisk (SC)/akustisk återkoppling:

G1: Två korta signaler före inkoppling och en kort signal efter urkoppling: signalerar normal aktivering

G2: Två korta signaler före inkoppling och en kort signal efter urkoppling: signalerar normal aktivering

SC: Två korta signaler + lysdioden blinkar samtidigt blått före inkoppling och en kort signal efter urkoppling: signalerar normal aktivering

SC WP: Lysdioden blinkar blått två gånger före inkoppling och en gång efter urkoppling: signalerar normal aktivering

HANDBOK

SMART HANDLE SO

10.0 BATTERIVARNINGAR

I det här kapitlet beskrivs batterivarningarna hos de olika versionerna av SmartHandle.

10.1 SMARTHANDLE SO G1

- Varningsnivå 1:
Svaga batterier → Åtta korta ljudsignaler före inkoppling.
Batterierna är snart tomma. Byt ut batterierna i SmartHandle!
- Varningsnivå 2:
Extremt svaga batterier → Åtta korta ljudsignaler under 30 sekunder med en sekunds paus mellan signalerna. Batterierna är extremt urladdade. Byt OMEDELBART ut batterierna i SmartHandle!
- När batteriet har nått varningsnivå 2 för första gången kan dörren öppnas högst ytterligare 50 gånger med transponder.
- Efter detta antal öppningar resp. efter fyra veckor växlar SmartHandle automatiskt till nödbatteriläget (lagringsläget). Från och med denna varningsnivå kan Smart Handle endast aktiveras med en programmeringsenhet från SimonsVoss.

Åtta korta ljudsignaler före urkoppling: Signalerar att transponderns batteri är tomt. Batteriet måste bytas ut!

10.2 SMARTHANDLE SO G2

- Varningsnivå 1:
Svaga batterier → Åtta korta ljudsignaler före inkoppling.
Batterierna är snart tomma. Byt ut batterierna i SmartHandle!
- Varningsnivå 2:
Extremt svaga batterier → Åtta korta ljudsignaler under 30 sekunder med en sekunds paus mellan signalerna. Batterierna är extremt urladdade. Byt OMEDELBART ut batterierna i SmartHandle!
- SmartHandle: När batteriet har nått varningsnivå 2 för första gången kan dörren öppnas ytterligare ca 50 gånger med transponder.
- Efter detta antal öppningar resp. efter fyra veckor växlar SmartHandle automatiskt till freezeläget. Från och med denna varningsnivå kan SmartHandle endast aktiveras med en programmeringsenhet från SimonsVoss eller med en G2-batteribytestransponder.

HANDBOK

SMART HANDLE SO

10.3 SMARTHANDLE-SC

På SmartHandle-SC skiljer sig signalerna åt beroende på om det aktiveras med en transponder eller med ett SmartCard.

- Varningsnivå 1: Transponder-aktivering
Svaga batterier: Åtta korta ljudsignaler före inkoppling.
Batterierna är snart tomma. Byt ut batterierna i SmartHandle!
- Varningsnivå 1: SmartCard-aktivering
Svaga batterier: Åtta korta ljudsignaler före inkoppling + lysdioden blinkar kort åtta gånger före inkoppling.
Batterierna är snart tomma. Byt ut batterierna i SmartHandle!
- Varningsnivå 2: Transponder-aktivering
Extremt svaga batterier: Åtta korta ljudsignaler under 30 sekunder med en sekunds paus mellan signalerna. Batterierna är extremt urladdade. Byt OMEDELBART ut batterierna i SmartHandle!
- Varningsnivå 2: SmartCard-aktivering
Extremt svaga batterier: Åtta korta ljudsignaler under 30 sekunder + lysdioden blinkar rött vardera två gånger i 30 sekunder med en sekunds paus däremellan
Nödbatterivarning: Batterierna är extremt urladdade. Byt OMEDELBART ut batterierna i SmartHandle!
- Smart Handle-SC: När batteriet nått varningsnivå 2 för första gången kan dörren öppnas högst ytterligare 200 gånger.
- Efter detta antal öppningar resp. efter fyra veckor växlar SmartHandle-SC automatiskt till freezeläget. Från och med denna varningsnivå kan SmartHandle endast aktiveras med en programmeringsenhet från SimonsVoss eller med en G2-batteribytetransponder (för mer information, se kapitel 9.5 "Tillvägagångssätt freezeläge").

10.4 TILLVÄGAGÅNGSSÄTT NÖDBATTERI-/LAGRINGSLÄGE (G1)

Om batterivarningsnivåerna 1 och 2 inte beaktas eller om låssystemets administratör inte informeras växlar G1 SmartHandle SO till nödbatteri-/lagringsläget. I detta läge kan SmartHandle SO inte längre aktiveras med en användartransponder för att undvika att batterierna töms helt.

Observera: Detta tillstånd bör aldrig inträda eftersom batterierna bör bytas ut tidigare, det vill säga redan i varningsnivå 1!

För att öppna dörren eller för att byta batterierna behövs låssystemets administratör (se kapitel "Batteribyte"). Om dörren befinner sig i låst skick måste administratören genomföra nedanstående steg. Om dörren är öppen eller batterisidan är tillgänglig kan man hoppa över den första punkten:

- Överprogrammera SmartHandle (så att lagringsläget upphävs).
- Aktivera SmartHandle med en behörig transponder och öppna dörren (låsningen växlar omedelbart till lagringsläget).

HANDBOK SMART HANDLE SO

- Byt ut batterierna.
- Överprogrammera SmartHandle (så att lagringsläget upphävs permanent).

När dörren öppnas aktiveras batterivarningsnivå 2 ännu en gång, därefter arbetar låsningen som den ska.

10.5 TILLVÄGAGÅNGSSÄTT FREEZELÄGE (G2)

Om batterivarningsnivåerna 1 och 2 inte beaktas eller om låssystemets administratör inte informeras växlar SmartHandle SO/G2 SmartHandle-SC till freezeläget. I detta läge kan SmartHandle SO inte längre aktiveras med en användartransponder eller ett SmartCard för att undvika att batterierna töms helt.

Observera: Detta tillstånd bör aldrig inträda eftersom batterierna bör bytas ut tidigare, det vill säga redan i varningsnivå 1!

För att öppna dörren eller för att byta batterierna behövs låssystemets administratör (se kapitel "Batteribyte"). Om dörren befinner sig i låst skick måste administratören genomföra nedanstående steg. Om dörren är öppen eller batterisidan är tillgänglig kan man hoppa över den första punkten:

- Om dörren befinner sig i låst skick måste administratören aktivera G2-batteribytestranspondern vid dörren för att upphäva freezeläget.
- Aktivera SmartHandle med en behörig transponder resp. ett SmartCard och öppna dörren (låsningen växlar omedelbart till freezeläget).
- Byt ut batterierna.
- Aktivera G2-batteribytestranspondern vid dörren för att upphäva freezeläget permanent.

När dörren öppnas aktiveras batterivarningsnivå 2 ännu en gång, därefter arbetar låsningen som den ska.

10.6 TRANSPONDER

Åtta korta ljudsignaler före urkoppling: Signalerar att transponderns batteri är tomt. Batteriet måste bytas ut!

HANDBOK

SMART HANDLE SO

11.0 BATTERIBYTE

11.1 ALLMÄN INFORMATION

- Montering och batteribyte får endast genomföras av utbildad fackpersonal.
- SmartHandle SO får inte komma i kontakt med olja, färg eller syror!
- Använd endast batterier som är godkända av SimonsVoss!
- De batterier som används i SmartHandle 3062 SO kan orsaka brand eller brännskador om de hanteras på ett felaktigt sätt! Batterierna får därför inte återuppladdas, tas isär, värmas upp eller brännas! Kortslut inte batterierna!
- Gamla eller uttjänta batterier ska förvaras oåtkomligt för barn och avfallshanteras korrekt!
- Om batterierna sätts i med fel polaritet kan SmartHandle SO skadas.
- Byt alltid ut alla batterier vid ett batteribyte!
- När du sätter i nya batterier ska du se till att inte ta på batteriernas kontakter med händerna. Använd rena och fettfria handskar.
- När du byter batterier ska du se till att elektroniken inte belastas mekaniskt eller tar skada på något annat sätt.
- Smart Handle/Smart Handle DP/SmartHandle WP/SmartHandle-SC WP drivs med två batterier.
- Smart Handle-SC drivs med fyra batterier.
- Insidan får inte komma i kontakt med fukt.

HANDBOK SMART HANDLE SO

11.2 TILLVÄGAGÅNGSSÄTT SMARTHANDLE_WP_SC.WP

På SmartHandle aktiv, SmartHandle WP resp. SmartHandle-SC WP är batterierna installerade i innerutrymmet.

1. Skjut försiktigt in monteringsverktyget uppifrån i den inre täckåpans lock.
2. Haka loss locket, skjut det försiktigt mot handtaget och ta bort det.
3. Skjut även täckåpan mot handtaget och ta av den.
4. Haka försiktigt loss elektroniken, fäll bort den i vågrätt läge och dra försiktigt ut de båda batterierna ur hållaren. Tryck aldrig mot kretskortet.
5. Skjut in de nya batterierna i hållaren samtidigt med pluspolerna mot varandra (batterierna ska bytas ut så snabbt som möjligt). De nya batterierna får endast beröras med rena och fettfria handskar.
6. Fäll in elektroniken och låt den haka i.
7. Skjut tillbaka skjutreglaget på insidan av locket till utgångsläget med hjälp av monteringsverktyget.

Observera: Den här punkten är viktig eftersom locket annars inte kan monteras tillbaka eller haka i.



8. Skjut på den inre täckåpan igen så att den ligger an jämnt mot dörren.
9. Skjut på locket och låt det haka i täckåpan.

HANDBOK SMART HANDLE SO

11.3 TILLVÄGAGÅNGSSÄTT SMARTHANDLE-SC

SMARTHANDLE-SC HAR UTÖVER BATTERIERNÄ I INNERBESLAGET (SE KAPITEL 11.2

HANDBOK SMART HANDLE SO

TILLVÄGAGÅNGSSÄTT SMARTHANDLE_WP_SC.WP

_SC.WP) även batterier i ytterbeslaget. Byt alltid ut alla batterier vid ett batteribyte.

1. Skjut försiktigt in batteribytesverktyget uppifrån i ytterbeslagets lock.
2. Haka loss locket, skjut det försiktigt mot handtaget och ta bort det.
3. Skjut även den utvändiga täckkåpan mot handtaget och ta av den.
4. Haka försiktigt loss elektroniken, fäll bort den i vågrätt läge och dra försiktigt ut de båda batterierna ur hållaren.
5. Skjut in de nya batterierna i hållaren samtidigt med pluspolerna mot varandra (batterierna ska bytas ut så snabbt som möjligt). De nya batterierna får endast beröras med rena och fettfria handskar.
6. Fäll in elektroniken och låt den haka i.
7. Skjut tillbaka skjutreglaget på insidan av locket till utgångsläget med hjälp av monteringsverktyget. I annat fall kan locket inte längre haka i.



8. Skjut på den yttre täckkåpan igen så att den ligger an jämnt mot dörren.
9. Skjut på locket och låt det haka i täckkåpan.

HANDBOK

SMART HANDLE SO

11.4 G2-BATTERIBYTESTRANSPONDER

G2-batteribytestranspondern behövs för att upphäva freezeläget på en G2-låsning. Med hjälp av det inbyggda batterivarningssystemet bör batterierna dock bytas ut i god tid så att detta läge inte inträffar. För att skapa en G2-batteribytestransponder krävs en G2-transponder, en programmeringsenhet (SMARTCD.G2), LSM 3.1 SP1 eller högre och respektive låsschema. Gör på följande sätt:

- Öppna LSM och logga in på databasen.
- Välj låssystem (om det finns flera).
- Gå till "Programmering → Specialfunktioner → G2-batteribytestransponder".
- Välj ditt låssystem (om det finns flera i databasen).
- Klicka på "OK".
- Aktivera G2-transpondern på programmeringsenheten för att programmera transpondern.

Som G2-batteribytestransponder används en självständig transponder på vilken inget annat låssystem får finnas sparad. Denna transponder används inte för att öppna eller stänga dörrar utan endast för att upphäva freezeläget på en G2-låsning. När den här transpondern har använts ska batterierna på SmartHandle alltid bytas ut eftersom de annars kan komma att tömmas helt.

12.0 DEMONTERING

12.1 SMART HANDLE(-SC)

1. Skjut försiktigt in det medlevererade verktyget uppifrån i yttertäckkåpans (1) lock och haka loss locket.
2. Skjut kåpans (2) lock (1) över ytterhandtaget och ta av det.
3. Skjut kåpan (2) över ytterhandtaget och ta av den.
4. Skjut försiktigt in det medlevererade verktyget uppifrån i innertäckkåpans (13) lock och haka loss locket.
5. Skjut locket (13) över innerhandtaget (11) och ta av det.
6. Skjut kåpan (12) över innerhandtaget (11) och ta av den.
7. Lossa på innerhandtagets insexskruv (11). Se till att insexskruven stannar kvar i innerhandtagets (11) gänga.
8. Dra av innerhandtaget (11) från innerbeslaget (9) och ta av det.
9. Koppla från ytterbeslagets (3) tvåpoliga kabel som är kopplat till den tvåpoliga kabeln till innerbeslaget (9). Dra aldrig i kablarna utan endast i själva stickkontakten.
10. Valfritt: Koppla loss ytterbeslagets tvåpoliga kabel för WaveNet-kretskortet. Dra aldrig i kablarna endast i själva stickkontakten.
11. Haka försiktigt loss elektroniken på innerbeslaget (9) och fäll bort den. Se till att elektroniken inte belastas eller tar skada på något annat sätt.
12. Skruva ur båda skruvarna (10) på innerbeslaget (9) fullständigt.
13. Haka försiktigt i elektroniken på innerbeslaget (9) igen.
14. Dra försiktigt loss innerbeslaget (9) från dörren.
15. Skruva ur de fyra skruvarna på adapterplattan (7) fullständigt. Håll fast ytterbeslaget (3) så att det inte faller eller tar skada på annat sätt.

HANDBOK

SMART HANDLE SO

16. Dra av adapterplattan (7) och de fyra skruvarna från dörren.
17. Lossa på de båda skruvarna (5) för att ta bort den yttre adapterplattan (4) från ytterbeslaget (3).

12.2 SMART HANDLE MO (-SC)

1. Skjut försiktigt in det medlevererade verktyget underifrån i yttertäckkåpans (1) lock och haka loss locket.
2. Skjut kåpans (2) lock (1) över ytterhandtaget och ta av det.
3. Skjut kåpan (2) över ytterhandtaget och ta av den.
4. Skjut försiktigt in det medlevererade verktyget underifrån i innertäckkåpans (13) lock och haka loss locket.
5. Skjut locket (13) över innerhandtaget (11) och ta av det.
6. Skjut kåpan (12) över innerhandtaget (11) och ta av den.
7. Lossa på innerhandtagets insexskruv (11). Se till att insexskruven stannar kvar i innerhandtagets (11) gänga.
8. Dra av innerhandtaget (11) från innerbeslaget (9) och ta av det.
9. Skruva ur de fyra skruvarna för montering av cylindern fullständigt.
10. Ta bort Scandinavian Oval-cylindern.
11. Koppla från ytterbeslagets (3) tvåpoliga kabel som är kopplat till den tvåpoliga kabeln till innerbeslaget (9). Dra aldrig i kablarna utan endast i själva stickkontakten.
12. Valfritt: Koppla loss ytterbeslagets tvåpoliga kabel för WaveNet-kretskortet. Dra aldrig i kablarna utan endast i själva stickkontakten.
13. Haka försiktigt loss elektroniken på innerbeslaget (9) och fäll bort den. Se till att elektroniken inte belastas eller tar skada på något annat sätt.
14. Skruva ur båda skruvarna (10) på innerbeslaget (9) fullständigt.
15. Haka försiktigt i elektroniken på innerbeslaget (9) igen.
16. Dra försiktigt loss innerbeslaget (9) från dörren.
17. Skruva ur de fyra skruvarna på adapterplattan (7) fullständigt. Håll fast ytterbeslaget (3) så att det inte faller eller tar skada på annat sätt.
18. Dra av adapterplattan (7) och de fyra skruvarna från dörren.
19. Lossa på de båda skruvarna (5) för att ta bort den yttre adapterplattan (4) från ytterbeslaget (3).

12.3 SMARTHANDLE DP (-SC)

12.4 DEMONTERING SKER I PRINCIP PÅ SAMMA SÄTT SOM SMARTHANDLE (SC), SE KAPITEL 12.1 SMART HANDLE(-SC)

. På DP-versionen måste de sex skruvarna först skruvas lossas för att man ska kunna ta bort borrhälsplattan från den yttre adapterplattan innan steg 17 genomförs.

HANDBOK SMART HANDLE SO

13.0 TILLBEHÖR

14.0 BATTERISATS

VI ERBJUDER EN BATTERISATS MED ERSÄTTNINGSBATTERIER FÖR SMARTHANDLE SO. SATSEN INNEHÅLLER TIO CR2450-BATTERIER. FÖR BATTERIBYTE, SE KAPITEL 11.0

HANDBOK SMART HANDLE SO

BATTERIBYTE

14.1 TÄCKKÅPA

Du kan beställa en ersättningskåpa (med eller utan urskärning). Kåpan levereras alltid tillsammans med locket.

HANDBOK

SMART HANDLE SO

15.0 DATABLAD

15.1 SMARTHANDLE G1

Utrustat med ett handtagslås för Scandinavian Oval	
Mått smal (B x H x D):	48 x 230,2 x 21,75 mm (DP: 48 x 230,2 x 24,75 mm)
Mått bred (B x H x D):	59 x 229,2 x 21,75 mm (DP: 59 x 229,2 x 24,75 mm)
Batterityp:	2 x CR2450 3V litium
Batterityp WP:	2 x CR2450 3V litium
Temperaturområde:	-20 °C till +50 °C
Tillträdeslista:	Upp till 3 000
Tidszonsgrupper:	5 + 1
Batteriernas livslängd:	upp till 150 000 låsningar eller upp till tio års stand-by
Transponder:	Upp till 8 000
Låsningar:	Upp till 16 000
Direkt sammanlänkning	Integrerad LockNode (nätverksmodul WN(M).LN.I.SH)

15.2 SMARTHANDLE G2

Utrustat med ett handtagslås för Scandinavian Oval	
Mått smal (B x H x D):	48 x 230,2 x 21,75 mm (DP: 48 x 230,2 x 24,75 mm)
Mått bred (B x H x D):	59 x 229,2 x 21,75 mm (DP: 59 x 229,2 x 24,75 mm)
Batterityp:	2 x CR2450 3V litium
Batterityp WP:	2 x CR2450 3V litium
Temperaturområde:	-20 °C till +50 °C
Tillträdeslista:	3 600
Tidszonsgrupper:	100 + 1
Batteriernas livslängd:	upp till 150 000 låsningar eller upp till tio års stand-by
Transponder:	Upp till 64 000
Låsningar:	Upp till 64 000
Direkt sammanlänkning	Integrerad LockNode (nätverksmodul WN(M).LN.I.SH)
	upp till 304 000 låsningar kan förvaltas per transponder

HANDBOK SMART HANDLE SO

15.3 SMARTHANDLE-SC_SC.WP

Utrustat med ett handtagslås för Scandinavian Oval	
Mått smal (BxHxD):	48 x 230,2 x 21,75 mm (DP: 48 x 230,2 x 24,75 mm)
Mått bred (B x H x D):	59 x 229,2 x 21,75 mm (DP: 59 x 229,2 x 24,75 mm)
Batterityp:	4 x CR2450 3V litium
Batteriernas livslängd:	upp till 130 000 låsningar eller upp till tio års stand-by
Batterilivslängd vid skrivning på SmartCards (rörelselistor):	upp till 65 000 aktiveringar eller upp till tio års stand-by
Batterityp WP:	2 x CR2450 3V litium
Batteriernas livslängd:	upp till 65 000 låsningar eller upp till tio års stand-by
Batterilivslängd vid skrivning på SmartCards (rörelselistor):	upp till 35 000 aktiveringar eller upp till tio års stand-by
Temperaturområde:	-20 °C till +50 °C
Tillträdeslista:	3 600
Tidszonsgupper:	100+ 1
Feedback transponder:	Buzzer
Feedback SmartCard:	Buzzer + LED (blå/röd)
Transponder/SmartCards:	Upp till 64 000
Låsningar:	Upp till 64 000
Direkt sammanlänkning	Integrerad LockNode (nätverksmodul WN(M).LN.I.SH)
	upp till 304 000 låsningar kan förvaltas per transponder