



DE Kurzanleitung
EN Quick guide
FR Guide abrégé
NL Korte handleiding
IT Guida breve
DK Kort vejledning
SE Snabbguide

LockNode (SREL.G2)

SR21.020200

29.08.2020

Simons  Voss
technologies

deutsch	3
english	15
français	27
nederlands	39
italiano	51
dansk	63
svensk.....	75

1. Allgemeine Sicherheitshinweise

Signalwörter (ANSI Z535.6)

Gefahr: Tod oder schwere Verletzung (wahrscheinlich),
Warnung: Tod oder schwere Verletzung (möglich, aber unwahrscheinlich),
Vorsicht: Leichte Verletzung, Achtung:
Sachschäden oder Fehlfunktionen, Hinweis: Geringe oder keine Schäden



WARNUNG

Versperfter Zugang

Durch fehlerhaft montierte und/oder programmierte Komponenten kann der Zutritt durch eine Tür versperrt bleiben. Für Folgen eines versperreten Zutritts wie Zugang zu verletzten oder gefährdeten Personen, Sachschäden oder anderen Schäden haftet die SimonsVoss Technologies GmbH nicht!

Versperfter Zugang durch Manipulation des Produkts

Wenn Sie das Produkt eigenmächtig verändern, dann können Fehlfunktionen auftreten und der Zugang durch eine Tür versperrt werden.

- Verändern Sie das Produkt nur bei Bedarf und nur in der Dokumentation beschriebenen Art und Weise.

ACHTUNG**Beschädigung durch elektrostatische Entladung (ESD)**

Dieses Produkt enthält elektronische Bauteile, die durch elektrostatische Entladungen beschädigt werden können.

1. Verwenden Sie ESD-gerechte Arbeitsmaterialien (z.B. Erdungsarmband).
2. Erden Sie sich vor Arbeiten, bei denen Sie mit der Elektronik in Kontakt kommen könnten. Fassen Sie dazu geerdete metallische Oberflächen an (z.B. Türzargen, Wasserrohre oder Heizungsventile).

Beschädigung durch Öle, Fette, Farben und Säuren

Dieses Produkt enthält elektronische Bauteile, die durch Flüssigkeiten aller Art beschädigt werden können.

- Halten Sie Öle, Fette, Farben und Säuren vom Produkt fern.

Beschädigung durch aggressive Reinigungsmittel

Die Oberfläche dieses Produkts kann durch ungeeignete Reinigungsmittel beschädigt werden.

- Verwenden Sie ausschließlich Reinigungsmittel, die für Kunststoff- bzw. Metalloberflächen geeignet sind.

Beschädigung durch mechanische Einwirkung

Dieses Produkt enthält elektronische Bauteile, die durch

mechanische Einwirkung aller Art beschädigt werden können.

1. Vermeiden Sie das Anfassen der Elektronik.
2. Vermeiden Sie sonstige mechanische Einwirkungen auf die Elektronik.

Beschädigung durch Verpolung

Dieses Produkt enthält elektronische Bauteile, die durch die Verpolung der Spannungsquelle beschädigt werden können.

- ❖ Verpolen Sie die Spannungsquelle nicht (Batterien bzw. Netzteile).

Störung des Betriebs durch Funkstörung

Dieses Produkt kann unter Umständen durch elektromagnetische oder magnetische Störungen beeinflusst werden.

- ❖ Montieren bzw. platzieren Sie das Produkt nicht unmittelbar neben Geräten, die elektromagnetische oder magnetische Störungen verursachen können (Schaltnetzteile!).

Störung der Kommunikation durch metallische Oberflächen

Dieses Produkt kommuniziert drahtlos. Metallische Oberflächen können die Reichweite des Produkts erheblich reduzieren.

- Montieren bzw. platzieren Sie das Produkt nicht auf oder in der Nähe von metallischen Oberflächen.



HINWEIS

Bestimmungsgemäßer Gebrauch

SimonsVoss-Produkte sind ausschließlich für das Öffnen und Schließen von Türen und vergleichbaren Gegenständen bestimmt.

- Verwenden Sie SimonsVoss-Produkte nicht für andere Zwecke.

Qualifikationen erforderlich

Die Installation und Inbetriebnahme setzt Fachkenntnisse voraus.

- Nur geschultes Fachpersonal darf das Produkt installieren und in Betrieb nehmen.

Änderungen bzw. technische Weiterentwicklungen können nicht ausgeschlossen und ohne Ankündigung umgesetzt werden.

Die deutsche Sprachfassung ist die Originalbetriebsanleitung. Andere Sprachen (Abfassung in der Vertragssprache) sind Übersetzungen der Originalbetriebsanleitung.

Lesen Sie alle Anweisungen zur Installation, zum Einbau und zur Inbetriebnahme und befolgen Sie diese. Geben Sie diese

Anweisungen und jegliche Anweisungen zur Wartung an den Benutzer weiter.

2. Produktspezifische Sicherheitshinweise



HINWEIS

Stromversorgung über Steckernetzteil

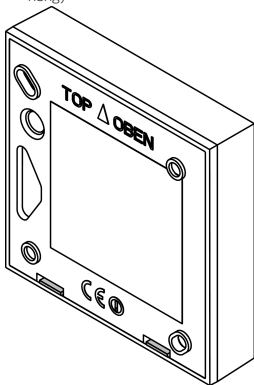
Der LockNode wird durch das SmartRelais mit Strom versorgt. Dadurch steigt der Stromverbrauch.

- Verwenden Sie ein Steckernetzteil als Stromversorgung für das SmartRelais, wenn Sie einen LockNode eingebaut haben.
-

3. Einbau

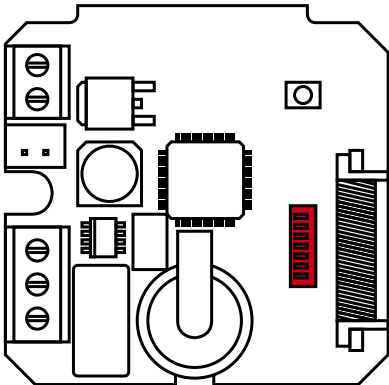
- ✓ Stromversorgung getrennt.
1. Öffnen Sie die Abdeckung des Gehäuses (schwarz: Schraube lösen, weiß: Haken eindrücken, siehe Zeich-

nung)



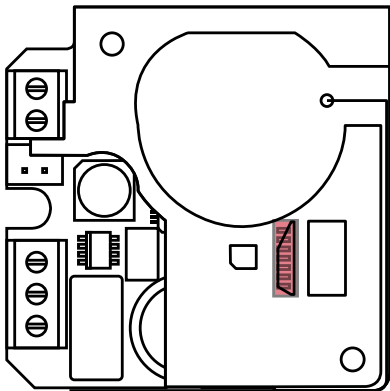
2. Nehmen Sie den Deckel ab.

↳ Platine liegt frei.



3. Setzen Sie den LockNode passend zur Geometrie in den

Sockel ein.



4. Drücken Sie den LockNode vorsichtig in den Sockel.
 - ↳ LockNode ist montiert.
5. Stecken Sie den Deckel wieder auf.
6. Schließen Sie die Stromversorgung wieder an.
 - ↳ SmartRelais blinkt viermal.
- ↳ LockNode ist montiert und Schließung kann vernetzt betrieben werden.

Wenn das SmartRelais nach der Montage nicht blinkt, dann setzen Sie den LockNode zurück:

1. Bauen Sie den LockNode aus.
2. Warten Sie eine Minute.
3. Bauen Sie den LockNode wieder wie beschrieben ein.

4. Technische Daten

Maße	49 mm × 53 mm × 9 mm
Gewicht	6,0 g
Temperaturbereich	<ul style="list-style-type: none">❑ Betrieb: -22 °C bis 55 °C❑ Lagerung: 0 °C bis 40 °C

Funkemissionen		
SRD (WaveNet)	868,000 MHz - 868,600 MHz	<25 mW ERP

Es liegen keine geografischen Beschränkungen innerhalb der EU vor.

5. Konformitätserklärung

Hiermit erklärt die SimonsVoss Technologies GmbH, dass der Artikel WN(M).LN.I.SREL.G2 folgenden Richtlinien entspricht:

- ❑ 2014/53/EU "Funkanlagen"
- ❑ 2014/30/EU "EMV"
- ❑ 2011/65/EU "RoHS"
- ❑ 2012/19/EU "WEEE"
- ❑ sowie der Verordnung (EG) 1907/2006 "REACH"

Der vollständige Text der EU-Konformitätserklärung ist unter der folgenden Internetadresse verfügbar: <https://www.simons-voss.com/de/zertifikate.html>.



6. Hilfe und weitere Informationen

Infomaterial/Dokumente

Detaillierte Informationen zum Betrieb und zur Konfiguration sowie weitere Dokumente finden Sie auf der SimonsVoss-Homepage im Downloadbereich unter Dokumente (<https://www.simons-voss.com/de/downloads/dokumente.html>).

Konformitätserklärungen und Zertifikate

Konformitätserklärungen und Zertifikate zu diesem Produkt finden Sie auf der SimonsVoss-Homepage im Zertifikatsbereich (<https://www.simons-voss.com/de/zertifikate.html>).

Informationen zur Entsorgung

- Entsorgen Sie das Gerät (WN(M).LN.I.SREL.G2) nicht mit dem Hausmüll, sondern gemäß der europäischen Richtlinie 2012/19/EU bei einer kommunalen Sammelstelle für Elektro-Sonderabfälle.
- Führen Sie die Verpackung einer umweltgerechten Wiederverwertung zu.

*E-Mail*

Sie möchten uns lieber eine E-Mail schreiben?

support-simonsvoss@allegion.com (System 3060, Mobile-Key)

Adresse

SimonsVoss Technologies GmbH | Feringastrasse 4 | 85774
Unterföhring | Deutschland

1. General safety instructions

Signal words (ANSI Z535.6)

DANGER: Death or serious injury (likely), WARNING: Death or serious injury (possible, but unlikely), CAUTION: Minor injury, IMPORTANT: Property damage or malfunction, NOTE: Low or no damage



WARNING

Blocked access

Access through a door may stay blocked due to incorrectly fitted and/or incorrectly programmed components. SimonsVoss Technologies GmbH is not liable for the consequences of blocked access such as access to injured or endangered persons, material damage or other damage!

Blocked access through manipulation of the product

If you change the product on your own, malfunctions can occur and access through a door can be blocked.

- ❖ Modify the product only when needed and only in the manner described in the documentation.

IMPORTANT**Damage resulting from electrostatic discharge (ESD)**

This product contains electronic components that may be damaged by electrostatic discharges.

1. Use ESD-compliant working materials (e.g. Grounding strap).
2. Ground yourself before carrying out any work that could bring you into contact with the electronics. For this purpose, touch earthed metallic surfaces (e.g. door frames, water pipes or heating valves).

Damage resulting from liquids

This product contains electronic components that may be damaged by liquids of any kind.

- ❖ Keep liquids away from the electronics.

Damage resulting from aggressive cleaning agents

The surface of this product may be damaged as a result of the use of unsuitable cleaning agents.

- ❖ Only use cleaning agents that are suitable for plastic or metal surfaces.

Damage as a result of mechanical impact

This product contains electronic components that may be damaged by mechanical impacts of any kind.

1. Avoid touching the electronics.
2. Avoid other mechanical influences on the electronics.

Damage due to polarity reversal

This product contains electronic components that may be damaged by reverse polarity of the power source.

- ❖ Do not reverse the polarity of the voltage source (batteries or mains adapters).

Operational malfunction due to radio interference

This product may be affected by electromagnetic or magnetic interference.

- ❖ Do not mount or place the product directly next to devices that could cause electromagnetic or magnetic interference (switching power supplies!).

Communication interference due to metallic surfaces

This product communicates wirelessly. Metallic surfaces can greatly reduce the range of the product.

- ❖ Do not mount or place the product on or near metallic surfaces.



NOTE

Intended use

SimonsVoss-products are designed exclusively for

opening and closing doors and similar objects.

- ❖ Do not use SimonsVoss products for any other purposes.

Qualifications required

The installation and commissioning requires specialized knowledge.

- ❖ Only trained personnel may install and commission the product.

Modifications or further technical developments cannot be excluded and may be implemented without notice.

The German language version is the original instruction manual. Other languages (drafting in the contract language) are translations of the original instructions.

Read and follow all installation, installation, and commissioning instructions. Pass these instructions and any maintenance instructions to the user.

2. Product-specific safety instructions



NOTE

Power supply via plug-in power supply unit

The LockNode is supplied with power by the

SmartRelay. This increases the power consumption.

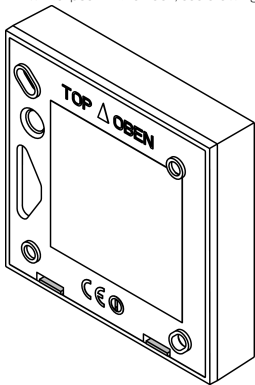
- If you have a LockNode installed, use a plug-in power supply unit to supply power to the SmartRelay.
-

3. Installation

✓ Power supply disconnected.

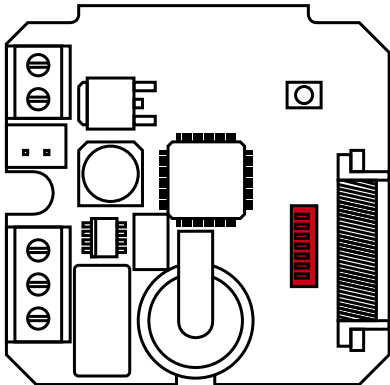
1. Open the inlay of the housing (black: Loosen the screw,

white: push in the hook, see drawing)

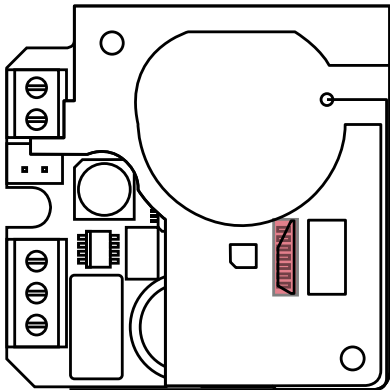


2. Remove the lid.

↳ The circuit board is exposed.



3. Insert the LockNode into the socket to fit the geometry.



4. Gently push the LockNode into the socket.
 - ↳ LockNode is mounted.
5. Replace the cover.
6. Reconnect the power supply.
 - ↳ SmartRelay flashes four times.
- ↳ LockNode is mounted and locking device can be operated in a network.

If the SmartRelay does not flash after mounting, reset the LockNode:

1. Remove the LockNode.
2. Wait one minute.
3. Reinstall the LockNode as described.

4. Technical specifications

Dimensions	49 mm × 53 mm × 9 mm
Weight	6.0 g
Temperature range	<ul style="list-style-type: none">❑ Operational: -22 °C to 55 °C❑ Storage: 0 °C to 40 °C

Radio emissions		
SRD (WaveNet)	868.000 MHz - 868.600 MHz	<25 mW ERP

There are no geographical restrictions within the EU.

5. Declaration of conformity

The company SimonsVoss Technologies GmbH hereby declares that article WN(M).LN.I.SREL.G2 complies with the following guidelines:

- 2014/53/EU "Radio equipment"
- 2014/30/EU "EMC"
- 2011/65/EU "RoHS"
- 2012/19/EU "WEEE"
- and regulation (EG) 1907/2006 "REACH"

The full text of the EU Declaration of conformity is available at the following internet address: <https://www.simons-voss.com/en/certificates.html>.



6. Help and other information

Information material/documents

You will find detailed information on operation and configuration and other documents under Informative material/Documents in the Download section on the SimonsVoss website (<https://www.simons-voss.com/en/downloads/documents.html>).

Declarations of conformity

You will find declarations of conformity for this product in the Certificate section on the SimonsVoss website (<https://www.simons-voss.com/en/certificates.html>).

Information on disposal

- ❖ Do not dispose the device (WN(M).LN.I.SREL.G2) in the household waste. Dispose of it at a collection point for electronic waste as per European Directive 2012/19/EU.
- ❖ Take the packaging to an environmentally responsible recycling point.



Email

You may prefer to send us an email.

support-simonsvoss@allegion.com (System 3060, MobileKey)

Address

SimonsVoss Technologies GmbH | Feringastrasse 4 | 85774
Unterföhring | Germany

1. Consignes de sécurité générales

Mots indicateurs (ANSI Z535.6)

DANGER: Mort ou blessure grave (probable), AVERTISSEMENT: Mort ou blessure grave (possible, mais improbable), ATTENTION: Blessure légère, ATTENTION: Dommages matériels ou dysfonctionnements, REMARQUE: Peu ou pas de dommage



AVERTISSEMENT

Accès bloqué

Toute erreur de montage et/ou de programmation d'un composant peut bloquer l'accès par une porte. La société SimonsVoss Technologies GmbH décline toute responsabilité quant aux conséquences d'un accès bloqué, par exemple, accès pour les personnes blessées ou en danger, dommages matériels ou autres dommages !

Accès bloqué par la manipulation du produit

Si vous modifiez vous-même le produit, des dysfonctionnements peuvent se produire et l'accès peut être bloqué par une porte.

- ❑ Ne changer le produit que lorsque cela est nécessaire et de la manière décrite dans la documentation.

ATTENTION**Endommagement lié à une décharge électrostatique (DES)**

Ce produit contient des composants électroniques susceptibles d'être endommagés par des décharges électrostatiques.

1. Utilisez du matériel de travail adapté à la DES (par ex. un bracelet de mise à la terre).
2. Reliez-vous à la terre avant de commencer les travaux pendant lesquels vous pouvez être en contact avec le système électronique. Saisissez pour cela des surfaces métalliques mises à la terre (par ex. huisseries de porte, conduites d'eau ou vannes de chauffage).

Endommagement lié à des liquides

Ce produit contient des composants électroniques susceptibles d'être endommagés par tout type de liquide.

- ❖ Tenez les liquides à l'écart du système électronique.

Endommagement lié à des nettoyants agressifs

La surface de ce produit peut être endommagée par des nettoyants inappropriés.

- ❖ Utilisez exclusivement des nettoyants adaptés aux surfaces plastiques ou métalliques.

Endommagement lié à une action mécanique

Ce produit contient des composants électroniques susceptibles d'être endommagés par une action mécanique quelconque.

1. Évitez de toucher le système électronique.
2. Évitez toute autre action mécanique sur le système électronique.

Endommagement lié à une inversion de polarité

Ce produit contient des composants électroniques susceptibles d'être endommagés par une inversion de polarité de la source de tension.

- ❖ N'inversez pas la polarité de la source de tension (piles ou blocs d'alimentation).

Défaillance du fonctionnement liée à une perturbation radioélectrique

Dans certaines circonstances, ce produit peut subir l'influence de perturbations électromagnétiques ou magnétiques.

- ❖ Ne montez pas et ne placez pas le produit à proximité immédiate d'appareils pouvant générer des perturbations électromagnétiques ou magnétiques (alimentations à découpage !).

Défaillance de la communication liée à des surfaces mé-

alliques

Ce produit communique sans fil. Les surfaces métalliques peuvent réduire considérablement le rayon d'action du produit.

- ❑ Ne montez pas et ne placez pas le produit sur ou à proximité de surfaces métalliques.



REMARQUE

Utilisation conforme aux dispositions

Les produits SimonsVoss sont exclusivement destinés à l'ouverture et la fermeture de portes et d'objets similaires.

- ❑ N'utilisez pas les produits SimonsVoss à d'autres fins.

Qualifications requises

L'installation et la mise en service nécessitent des connaissances spécialisées.

- ❑ Seul le personnel qualifié peut installer et mettre en service le produit.

Les modifications et nouveaux développements techniques ne peuvent pas être exclus et peuvent être mis en œuvre sans préavis.

La version allemande est le manuel d'instruction original. Les autres langues (rédaction dans la langue du contrat) sont des traductions des instructions originales.

Lisez et suivez toutes les instructions d'installation, d'installation et de mise en service. Transmettez ces instructions et toutes les instructions de maintenance à l'utilisateur.

2. Consignes de sécurité propres au produit



REMARQUE

Alimentation électrique par bloc d'alimentation

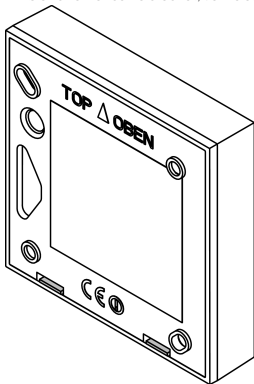
Le LockNode est alimenté en courant par le Smart-Relais. La consommation d'électricité s'en trouve augmentée.

- Si vous avez monté un LockNode, utilisez un bloc d'alimentation pour alimenter le SmartRelais en courant.

3. Montage

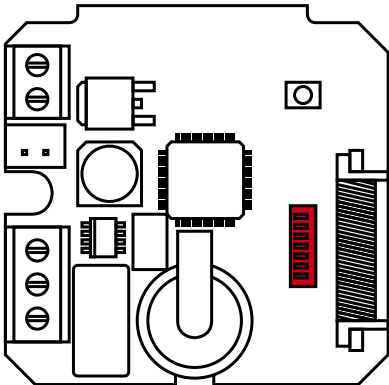
- ✓ Alimentation électrique débranchée.
1. Ouvrez le couvercle du boîtier (noir : desserrer la vis,

blanc : enfoncer le crochet, voir le schéma)



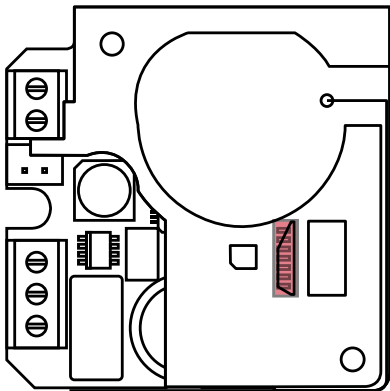
2. Retirez le couvercle.

↳ La platine est exposée.



3. Placez le LockNode dans la base en fonction de la géo-

métric.



4. Enfoncez avec précaution le LockNode dans la base.

↳ Le LockNode est monté.

5. Remettez le couvercle en place.

6. Rebranchez l'alimentation en tension.

↳ Le SmartRelais clignote quatre fois.

↳ Le LockNode est monté et la fermeture peut être actionnée en réseau.

Si le SmartRelais ne clignote pas après le montage, réinitialisez le LockNode :

1. démontez le LockNode.

2. Patientez une minute.

3. Remontez le LockNode comme nous le décrivons.

4. Caractéristiques techniques

Dimensions	49 mm × 53 mm × 9 mm
Poids	6,0 g
Plage de températures	<ul style="list-style-type: none">■ Fonctionnement : de -22 °C à 55 °C■ Stockage : de 0 °C à 40 °C

Émissions de radio		
SRD (WaveNet)	868,000 MHz - 868,600 MHz	<25 mW ERP

Il n'y a pas de restrictions géographiques au sein de l'UE.

5. Déclaration de conformité

La société SimonsVoss Technologies GmbH déclare par la présente que l'article WN(M).LN.I.SREL.G2 est conforme aux directives suivantes

- ❑ 2014/53/EU "Systèmes radio"
- ❑ 2014/30/EU "EMV"
- ❑ 2011/65/EU "RoHS"
- ❑ 2012/19/EU "WEEE"
- ❑ et le règlement (EG) 1907/2006 "REACH"

Le texte intégral de la déclaration de conformité CE est disponible à l'adresse Internet suivante : <https://www.simonsvoss.com/fr/certificats.html>.



6. Aide et autres informations

Documentation/documents

Les informations détaillées concernant le fonctionnement et la configuration peuvent être consultées sur la page d'accueil de SimonsVoss dans la section téléchargements sous documentation (<https://www.simons-voss.com/fr/telechargements/documents.html>).

Déclarations de conformité

Les déclarations de conformité relatives à ce produit peuvent être consultées sur la page d'accueil SimonsVoss, dans la section certificats (<https://www.simons-voss.com/fr/certificats.html>).

Informations sur l'élimination

- Ne jetez pas l'appareil (WN(M).LN.I.SREL.G2) avec vos ordures ménagères mais dans un point de collecte communal pour appareils électriques et appareils spéciaux conformément à la directive européenne 2012/19/UE.
- Recyclez l'emballage d'une manière écologique.



E-Mail

Vous préférez nous envoyer un e-mail ?

support-simonsvoss@allegion.com (Système 3060, MobileKey)

Adresse

SimonsVoss Technologies GmbH | Feringastrasse 4 | 85774
Unterföhring | Allemagne

1. Algemene veiligheidsinstructies

Signaalwoorden (ANSI Z535.6)

GEVAAR: Dood of ernstig letsel (waarschijnlijk), WAARSCHUWING: Dood of ernstig letsel (mogelijk, maar onwaarschijnlijk), VOORZICHTIG: Lichte verwonding, LET OP: Materiële schade of storing, OPMERKING: Laag of nee schaden



WAARSCHUWING

Geblokkeerde toegang

Door foutief geïnstalleerde en/of geprogrammeerde componenten kan de doorgang door een deur geblokkeerd blijven. Voor gevolgen van een geblokkeerde toegang tot gewonden of personen in gevaar, materiële of andere schade, is SimonsVoss Technologies GmbH niet aansprakelijk.

Geblokkeerde toegang als gevolg van manipulatie van het product

Als u het product zelf wijzigt, kunnen er storingen optreden en kan de toegang worden geblokkeerd door een deur.

- Vervang het product alleen wanneer dat nodig is en op de manier die in de documentatie wordt beschreven.

LET OP**Beschadiging door elektrostatische ontlading (ESD)**

Dit product heeft elektronische componenten die kunnen worden beschadigd door een elektrostatische ontlading.

1. Maak gebruik van ESD-conforme materialen (bijv. aardingsarmband).
2. Zorg dat u geaard bent voor werkzaamheden waarbij u met de elektronica in contact kunt komen. Gebruik hiervoor geaarde metalen oppervlakken (bijv. Deurposten, waterleidingen of verwarmingsbuizen).

Beschadiging door vloeistoffen

Dit product heeft elektronische componenten die kunnen worden beschadigd door elk type vloeistof.

- Houd vloeistoffen uit de buurt van de elektronica.

Beschadiging door bijtende reinigingsmiddelen

Het oppervlak van dit product kan worden beschadigd door ongeschikte reinigingsmiddelen.

- Maak uitsluitend gebruik van reinigingsmiddelen die geschikt zijn voor kunststof of metalen oppervlakken.

Beschadiging door mechanische impact

Dit product heeft elektronische componenten die kunnen worden beschadigd door elk type mechanische impact.

1. Vermijd dat u de elektronica aanraakt.
2. Vermijd ook andere mechanische impact op de elektronica.

Beschadiging door verwisseling van de polariteit

Dit product bevat elektronische componenten die door verwisseling van de polariteit van de voedingsbron beschadigd kunnen worden.

- ❖ Verwissel de polariteit van de voedingsbron niet (batterijen of netadapters).

Storing van het gebruik door verbroken verbinding

Dit product kan onder bepaalde omstandigheden beïnvloed worden door elektromagnetische of magnetische storingen.

- ❖ Monteer of plaats het product niet direct in de buurt van apparaten die elektromagnetische of magnetische storingen kunnen veroorzaken (stroomschakelaars!).

Storing van de communicatie door metalen oppervlakken

Dit product communiceert draadloos. Metalen oppervlakken kunnen het zendbereik van het product aanzienlijk verminderen.

- ❖ Monteer of plaats het product niet op of in de buurt van metalen oppervlakken.
-



OPMERKING

Beoogd gebruik

SimonsVoss-producten zijn uitsluitend bedoeld voor het openen en sluiten van deuren en vergelijkbare voorwerpen.

- Gebruik SimonsVoss-producten niet voor andere doeleinden.

Kwalificaties vereist

De installatie en inbedrijfstelling vereist gespecialiseerde kennis. Alleen getraind personeel mag het product installeren en in bedrijf stellen.

Aanpassingen of nieuwe technische ontwikkelingen kunnen niet uitgesloten worden en worden gerealiseerd zonder aankondiging.

De Duitse taalversie is de originele handleiding. Andere talen (opstellen in de contracttaal) zijn vertalingen van de originele instructies.

Lees en volg alle installatie-, installatie- en inbedrijfstellingsinstructies. Geef deze instructies en eventuele onderhoudsinstructies door aan de gebruiker.

2. Specifieke veiligheidsinstructies voor het product



OPMERKING

Stroomvoorzorging via voedingseenheid met stekker

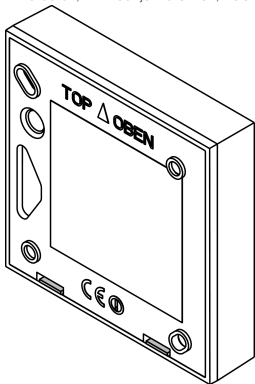
De LockNode ontvangt voeding via het SmartRelais. Daardoor stijgt het stroomverbruik.

- Gebruik een voedingseenheid met stekker als stroomvoorzorging voor het SmartRelais wanneer u een LockNode hebt ingebouwd.

3. Montage

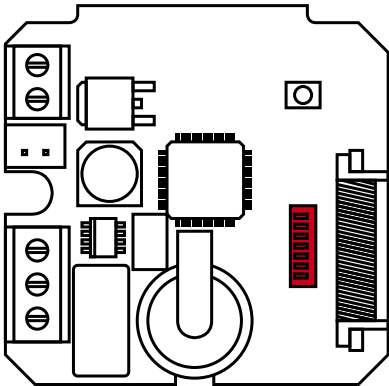
- ✓ Stroomvoorzorging losgekoppeld.
1. Open de afdekking van de behuizing (zwart: schroef los-

draaien, wit: haakje indrukken, zie afbeelding)

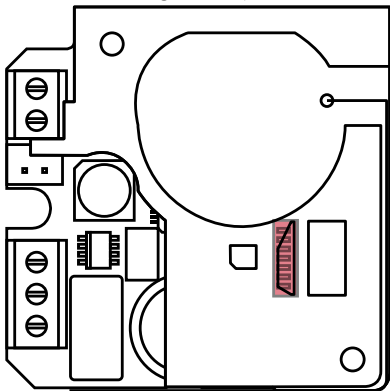


2. Neem het deksel weg.

↳ De printplaat is nu vrij.



3. Plaats de LockNode geometrisch passend in de sokkel.



4. Druk de LockNode daarna behoedzaam in de sokkel.
 - ↳ De LockNode is gemonteerd.
 5. Zet het deksel er weer op.
 6. Vervolgens verbindt u weer met de stroomvoorzorging.
 - ↳ Het SmartRelais knippert vier keer.
- ↳ De LockNode is gemonteerd en het sluitelement kan in het netwerk bediend worden.

Wanneer het SmartRelais na de montage niet knippert, moet u de LockNode resetten:

1. demonteer de LockNode.
2. Wacht een minuut.
3. Monteer vervolgens de LockNode opnieuw volgens de beschrijving.

4. Technische gegevens

Afmetingen	49 mm × 53 mm × 9 mm
Gewicht	6,0 g
Temperatuurbereik	<ul style="list-style-type: none">■ In bedrijf: -22 °C tot 55 °C■ Opslag: 0 °C tot 40 °C

Radio-emissies		
SRD (WaveNet)	868,000 MHz - 868,600 MHz	<25 mW ERP

Er zijn geen geografische beperkingen binnen de EU.

5. Verklaring van overeenstemming

Het bedrijf SimonsVoss Technologies GmbH verklaart hierbij dat artikel WN(M).LN.I.SREL.G2 voldoet aan de volgende richtlijnen

- ❑ 2014/53/EU "Radioapparatuur"
- ❑ 2014/30/EU "EMC"
- ❑ 2011/65/EU "RoHS"
- ❑ 2012/19/EU "WEEE"
- ❑ en de verordening (EG) 1907/2006 "REACH"

De volledige tekst van de EU-conformiteitsverklaring is beschikbaar op het volgende internetadres: <https://www.simons-voss.com/nl/certificaten.html>.



6. Hulp en verdere informatie

Informatiemateriaal/documenten

Gedetailleerde informatie over het gebruik en de configuratie, alsook overige documentatie vindt u op de homepage van SimonsVoss in het menupunt Downloads onder Documenten (<https://www.simons-voss.com/nl/downloads/documenten.html>).

Conformiteitsverklaringen

Conformiteitsverklaringen voor dit product vindt u op de homepage van SimonsVoss onder het menupunt Certificaten (<https://www.simons-voss.com/nl/certificaten.html>).

Informatie over verwijdering

- Voer het apparaat (WN(M).LN.I.SREL.G2) niet af als huishoudelijk afval, maar overeenkomstig de Europese Richtlijn 2012/19/EU bij een gemeentelijke inzamelpunt voor speciaal elektrotechnisch afval.
- Voer de verpakking af naar een instantie voor milieuvriendelijke recycling.



E-mail

Schrijft u ons liever een e-mail?

support-simonsvoss@allegion.com (Systeem 3060, MobileKey)

Adres

SimonsVoss Technologies GmbH | FeringasträÙe 4 | 85774
Unterföhring | Duitsland

1. Avvisi di sicurezza generali

Avvertenze (ANSI Z535.6)

PERICOLO: Morte o lesioni gravi (probabile), AVVERTENZA: Morte o lesioni gravi (possibili, ma improbabili), ATTENZIONE: Lieve ferita, AVVISO: Danni materiali o malfunzionamento, NOTA: Basso o no



AVVERTENZA

Accesso bloccato

Con componenti montati e/o programmati in modo difettoso, l'accesso attraverso una porta può restare bloccato. La SimonsVoss Technologies GmbH non risponde delle conseguenze di un accesso bloccato, per esempio nel caso si debba accedere a persone ferite o in pericolo, di danni a cose o altri danni!

Accesso bloccato tramite manipolazione del prodotto

Se si modifica il prodotto da solo, possono verificarsi malfunzionamenti e l'accesso attraverso una porta può essere bloccato.

- Modificare il prodotto solo quando necessario e solo nel modo descritto nella documentazione.

AVVISO

Danni dovuti a scariche elettrostatiche (ESD)

Il presente prodotto contiene componenti elettronici che potrebbero subire danni in conseguenza di scariche elettrostatiche.

1. Utilizzare materiali di lavori conformi ai requisiti ESD (ad es. fascetta antistatica al polso).
2. Effettuare la messa a terra dell'operatore prima di eseguire lavori in cui è possibile entrare in contatto con parti elettroniche. A tale scopo, toccare una superficie metallica opportunamente messa a terra (ad es. telaio porta, tubi dell'acqua o valvole di riscaldamento).

Danni dovuti a fluidi

Il presente prodotto contiene componenti elettronici che potrebbero subire danni dovuti a liquidi di qualunque tipo.

- ❖ Tenere i componenti elettronici lontani da liquidi.

Danni dovuti a detergenti aggressivi

La superficie di questo prodotto può essere danneggiata da detergenti non idonei.

- ❖ Utilizzare esclusivamente detergenti adatti a superfici in plastica o metallo.

Danni dovuti a effetti meccanici

Il presente prodotto contiene componenti elettronici che potrebbero subire danni dovuti a effetti meccanici di qualunque tipo.

1. Evitare di toccare le parti elettroniche.
2. Evitare ulteriori effetti meccanici sulle parti elettroniche.

Danni dovuti all'inversione di polarità

Questo prodotto contiene componenti elettronici che possono essere danneggiati dall'inversione di polarità della sorgente di tensione.

- ❖ Non invertire la polarità della sorgente di tensione (batterie o alimentatori).

Funzionamento disturbato a causa di interferenze radioelettriche

Questo prodotto potrebbe essere influenzato da disturbi elettromagnetici o magnetici.

- ❖ Non montare o posizionare il prodotto direttamente accanto a dispositivi che possono causare interferenze elettromagnetiche o magnetiche (alimentatori switching!).

Interferenze nella comunicazione dovute a superfici metalliche

Questo prodotto comunica in modalità wireless. Le superfici

metalliche possono ridurre significativamente la portata del prodotto.

- ❖ Non montare o posizionare il prodotto sopra o vicino a superfici metalliche.



NOTA

Uso conforme

I prodotti SimonsVoss sono concepiti esclusivamente per l'apertura e la chiusura di porte e oggetti simili.

- ❖ Non utilizzare i prodotti SimonsVoss per altri scopi.

Qualifiche richieste

L'installazione e la messa in servizio richiedono conoscenze specialistiche.

- ❖ Solo personale qualificato può installare e mettere in servizio il prodotto.

Non si escludono modifiche o perfezionamenti tecnici, anche senza preavviso.

La versione in lingua tedesca è il manuale di istruzioni originale. Altre lingue (redazione nella lingua del contratto) sono traduzioni delle istruzioni originali.

Leggere e seguire tutte le istruzioni di installazione, installazione e messa in servizio. Passare queste istruzioni e tutte le istruzioni di manutenzione all'utente.

2. Avvertenze di sicurezza specifiche del prodotto



NOTA

Alimentazione tramite alimentatore a spina

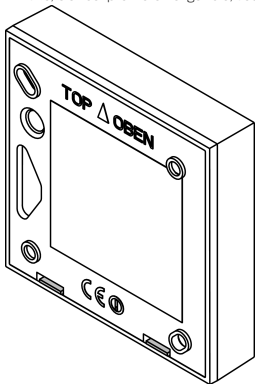
Il LockNode è alimentato dallo SmartRelè. Questo aumenta il consumo di energia.

- Se è installato un LockNode, utilizzare un alimentatore a spina come alimentatore per lo SmartRelè.

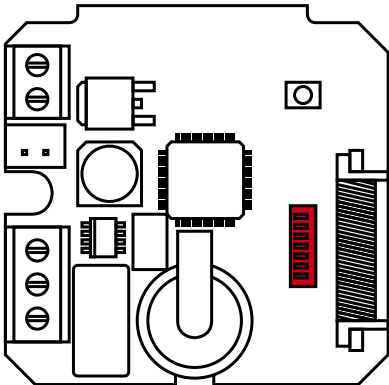
3. Installazione

- ✓ Tensione elettrica sezionata.
1. Aprire la copertura dell'alloggiamento (nero: allentare la

vite, bianco: premere nel gancio, vedere disegno)

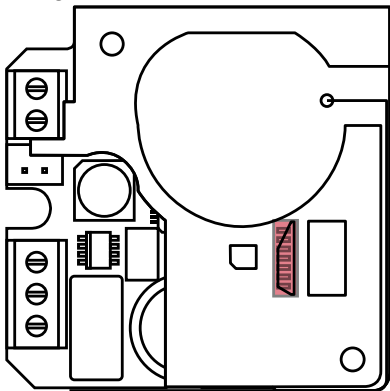


2. Togliere il coperchio.
↳ La scheda è esposta.



3. Inserire il LockNode nella presa in modo corrispondente

alla geometria.



4. Premere con attenzione il LockNode nella presa.

↳ Il LockNode è montato.

5. Riposizionare il coperchio.

6. Ricollegare l'alimentazione elettrica.

↳ SmartRelè lampeggia quattro volte.

↳ LockNode è montato e la chiusura può funzionare in rete.

Se lo SmartRelè non lampeggia dopo il montaggio, resettare il LockNode:

1. Rimuovere il LockNode.

2. Attendere un minuto.

3. Reinstallare il LockNode come descritto.

4. Dati tecnici

Dimensioni	49 mm × 53 mm × 9 mm
Peso	6,0 g
Range di temperatura	<ul style="list-style-type: none">■ Esercizio: da -22 °C a 55 °C■ Stoccaggio: da 0 °C a 40 °C

Emissioni radio		
SRD (WaveNet)	868,000 MHz - 868,600 MHz	<25 mW ERP

Non esistono restrizioni geografiche all'interno dell'UE.

5. Dichiarazione di conformità

La società XY SimonsVoss Technologies GmbH dichiara che l'articolo WN(M).LN.I.SREL.G2 è conforme alle seguenti linee guida

- ❑ 2014/53/EU "Apparecchiature radio"
- ❑ 2014/30/EU "CEM"
- ❑ 2011/65/EU "RoHS"
- ❑ 2012/19/EU "WEEE"
- ❑ e il regolamento (EG) 1907/2006 "REACH"

Il testo integrale della dichiarazione di conformità UE è disponibile al seguente indirizzo Internet: <https://www.simons-voss.com/it/certificati.html>.



6. Supporto e ulteriori informazioni

Materiale informativo/Documenti

Maggiori informazioni sul funzionamento e sulla configurazione nonché ulteriori documenti sono riportati nella homepage di SimonsVoss, nell'area Download alla voce Documenti (<https://www.simons-voss.com/it/download/documenti.html>).

Dichiarazioni di conformità

Le dichiarazioni di conformità relative a questo prodotto sono riportate nella homepage di SimonsVoss nell'area Certificati (<https://www.simons-voss.com/it/certificati.html>).

Informazioni sullo smaltimento

- Il dispositivo (WN(M).LN.I.SREL.G2) non va smaltito fra i rifiuti domestici, ma conferito presso un centro di raccolta comunale per rifiuti elettronici speciali in conformità con la Direttiva Europea 2012/19/UE.
- Conferire l'imballaggio presso un punto di raccolta ai fini del riciclaggio ecologico.

*E-mail*

Se si preferisce contattarci via e-mail, scrivere all'indirizzo support-simonsvoss@allegion.com (Sistema 3060, Mobile-Key).

Indirizzo

□ SimonsVoss Technologies GmbH | FeringasträÙe 4 | 85774
Unterföhring | Germania

1. Generelle sikkerhedshenvisninger

Signalord (ANSI Z535.6)

FARE: Død eller alvorlig personskade (troligt), ADVARSEL: Død eller alvorlig skade (møjligt, men osannolikt), FORSIGTIG: Liten skade, OPMÆRKSOMHED: Skador på egendom eller fel, BEMÆRK: Låg eller ingen



ADVARSEL

Spærret adgang

Hvis komponenter er fejlagtigt monteret og/eller programmeret, kan adgang til en dør forblive spærret. For følgeskader, der skyldes spærret adgang, fx til personer, der er sårede eller i fare, tingsskader eller andre skader, hæfter SimonsVoss Technologies GmbH ikke!

Blokeret adgang gennem manipulation af produktet

Hvis du selv ændrer produktet, kan der opstå funktionsfejl, og adgang via en dør kan blokeres.

- ❖ Modificer kun produktet, når det er nødvendigt, og kun på den måde, der er beskrevet i dokumentationen.

OPMÆRKSOMHED

Beskadigelse på grund af elektrostatisk afladning (ESD)

Dette produkt indeholder elektroniske komponenter, som kan blive beskadiget på grund af elektrostatisk afladning.

1. Brug ESD-beskyttede arbejdsmaterialer (f.eks. jordforbindelsesbånd).
2. Opret jordforbindelse før arbejde, hvor du kan komme i kontakt med elektronikken. Indfat i denne forbindelse jordforbundne metaloverflader (f.eks. dørkarme, vandrør eller varmeventiler).

Beskadigelse på grund af væske

Dette produkt indeholder elektroniske komponenter, som kan blive beskadiget på grund af alle typer væsker.

- Hold væsker væk fra elektronikken.

Beskadigelse på grund af aggressive rengøringsmidler

Produktets overflade kan blive beskadiget på grund af uegnede rengøringsmidler.

- Brug kun rengøringsmidler, der er velegnede til kunststof- og metaloverflader.

Beskadigelse på grund af mekanisk påvirkning

Dette produkt indeholder elektroniske komponenter, som kan blive beskadiget på grund af alle typer mekanisk påvirk-

ning.

1. Undgå at berøre elektronikken.
2. Undgå at udsætte elektronikken for andre mekaniske påvirkninger.

Beskadigelse på grund af fejltilslutning

Dette produkt indeholder elektroniske komponenter, som kan blive beskadiget på grund af fejltilslutning af spændingskilden.

- ❖ Sørg for ikke at fejltilslutte spændingskilden (batterier eller netdele).

Driftsforstyrrelse på grund af radiostøj

Dette produkt kan under visse omstændigheder påvirkes af elektromagnetiske eller magnetiske forstyrrelser.

- ❖ Montér eller anbring ikke produktet umiddelbart i nærheden af enheder, som kan medføre elektromagnetiske eller magnetiske forstyrrelser (strømforsyninger!).

Kommunikationsfejl på grund af metaloverflader

Dette produkt kommunikerer trådløst. Metaloverflader kan reducere produktets rækkevidde væsentligt.

- ❖ Montér eller anbring ikke produktet på eller i nærheden af metaloverflader.
-

**BEMÆRK****Korrekt anvendelse**

SimonsVoss-produkter er kun beregnet til åbning og lukning af døre og sammenlignelige genstande.

- ❑ Anvend ikke SimonsVoss-produkter til andre formål.

Krævede kvalifikationer

Installation og idriftsættelse kræver specialiseret viden.

- ❑ Kun uddannet personale må installere og idriftsætte produktet.

Ændringer eller tekniske videreudviklinger kan ikke udelukkes og kan foretages uden forudgående varsel.

Den tyske sprogversion er den originale brugsanvisning. Andre sprog (udkast på kontraktsproget) er oversættelser af de originale instruktioner.

Læs og følg alle installations-, installations- og idriftsættelsesinstruktioner. Overfør disse instruktioner og eventuel vedligeholdelsesinstruktion til brugeren.

2. Produktspecifikke sikkerhedsanvisninger



BEMÆRK

Strømforsyning via stikdel

LockNode forsynes med strøm af SmartRelais. Dermed stiger strømforbruget.

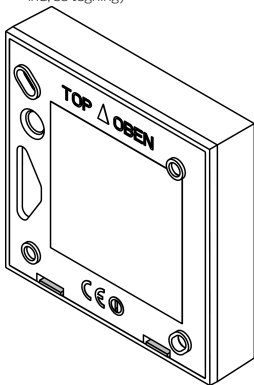
- Anvend en stikdel som strømforsyning til SmartRelais, når der er integreret en LockNode.
-

3. Montering

✓ Strømforsyning afbrudt.

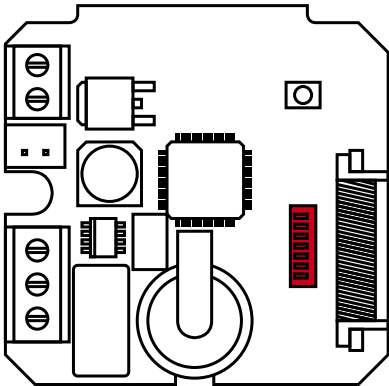
1. Åbn husets afdækning (sort: løsn skrue, hvid: tryk krog

ind, se tegning)

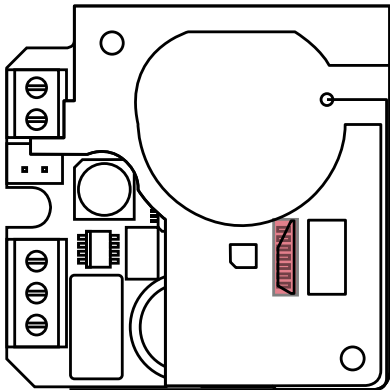


2. Tag låget af.

↳ Printkort er frit.



3. Anbring LockNode i soklen passende til geometrien.



4. Tryk forsigtigt LockNode ind i soklen.
 - ↳ LockNode er monteret.
5. Sæt låget på igen.
6. Tilslut strømforsyningen igen.
 - ↳ SmartRelais blinker fire gange.
- ↳ LockNode er monteret, og låsesystemet kan bruges sammenkoblet.

Hvis SmartRelais ikke blinker efter monteringen, nulstilles LockNode:

1. Afmonter LockNode.
2. Vent et minut.
3. Monter LockNode igen som beskrevet.

4. Tekniske data

Mål	49 mm × 53 mm × 9 mm
Vægt	6,0 g
Temperaturområde	<ul style="list-style-type: none">❑ Drift: -22 °C til 55 °C❑ Opbevaring: 0 °C til 40 °C

Radio emissies		
SRD (WaveNet)	868,000 MHz - 868,600 MHz	<25 mW ERP

Der er ingen geografiske begrænsninger inden for EU.

5. Overensstemmelseserklæring

Hermed erklærer SimonsVoss Technologies GmbH at varen WN(M).LN.I.SREL.G2 overholder følgende retningslinjer:

- 2014/53/EU "Udstyr station"
- 2014/30/EU "EMC"
- 2011/65/EU "RoHS"
- 2012/19/EU "WEEE"
- såvel som forordningen (EG) 1907/2006 "REACH"

Den fulde ordlyd af EU-overensstemmelseserklæringen er tilgængelig på følgende internetadresse: <https://www.simons-voss.com/dk/certifikater.html>.



6. Hjælp og flere oplysninger

Infomateriale/dokumenter

Detaljerede oplysninger om drift og konfiguration samt yderligere dokumenter kan findes på SimonsVoss hjemmeside i downloadområdet under Dokumenter (<https://www.simons-voss.com/dk/downloads/dokumenter.html>).

Overensstemmelseserklæringer

Overensstemmelseserklæringer for dette produkt findes på SimonsVoss hjemmeside i certifikatområdet (<https://www.simons-voss.com/dk/certifikater.html>).

Oplysninger om bortskaffelse

- Enheden (WN(M).LN.I.SREL.G2) må ikke bortskaffes med husholdningsaffaldet, men skal afleveres på den kommunale affaldsplads, jf. det europæiske direktiv 2012/19/EU.
- Aflever emballagen til miljørigtig genanvendelse.



e-mail

Vil du hellere skrive os en e-mail?

support-simonsvoss@allegion.com (System 3060, Mobile-Key)

Adresse

SimonsVoss Technologies GmbH | Feringastrasse 4 | 85774
Unterföhring | Tyskland

1. Allmänna säkerhetsanvisningar

Signalorder (ANSI Z535.6)

FARA: Död eller allvarlig personskada (troligt), WARNING:

Död eller allvarlig skada (möjligt, men osannolikt),

OBSERVERA: Liten skada, OBS: Skador på egendom eller

fel, INFO: Låg eller ingen schade



VARNING

Tillgång spärrad

Felaktigt installerade och/eller programmerade komponenter kan leda till att dörrar spärras.

SimonsVoss Technologies GmbH ansvarar inte för konsekvenserna av felaktig installation såsom spärrat tillträde till skadade personer eller personer i risksituationer, materiella skador eller andra typer av skador.

Blockerad åtkomst genom manipulering av produkten

Om du ändrar produkten på egen hand kan fel uppstå och åtkomst via en dörr kan blockeras.

- Ändra endast produkten vid behov och endast på det sätt som beskrivs i dokumentationen.

OBS**Skada på grund av elektrostatisk urladdning (ESD)**

Den här produkten innehåller elektroniska komponenter som kan skadas av elektrostatiska urladdningar.

1. Använd alltid ESD-anpassat arbetsmaterial (t.ex. jordningsarmband).
2. Jorda dig före alla arbeten där du kan komma i kontakt med elektronik. Det gör du genom att fatta tag i en jordad metallyta (såsom dörrkarmar, vattenrör eller värmeventiler).

Skada på grund av vätskor

Den här produkten innehåller elektroniska komponenter som kan skadas av alla typer av vätskor.

- ❖ Låt inte elektroniken komma i kontakt med vätskor.

Skada på grund av aggressiva rengöringsmedel

Ytan på den här produkten kan skadas om olämpliga rengöringsmedel används.

- ❖ Använd endast rengöringsmedel som lämpar sig för plast- och metallytor.

Skada på grund av mekanisk påverkan

Den här produkten innehåller elektroniska komponenter som kan skadas av alla typer av mekanisk påverkan.

1. Undvik att vidröra elektroniken.
2. Undvik annan mekanisk påverkan på elektroniken.

Skada på grund av polvändning

Den här produkten innehåller elektroniska komponenter som kan skadas på grund av polvändning i spänningskällan.

- ❖ Vänd inte spänningskällans poler (batterier resp. nätdelar).

Driftstörning på grund av radiostörning

Den här produkten kan i vissa fall påverkas av elektromagnetiska eller magnetiska störningar.

- ❖ Produkten ska inte monteras eller placeras i omedelbar närhet av utrustning som kan orsaka elektromagnetiska eller magnetiska störningar (switchade nätaggregat!).

Kommunikationsstörning på grund av metallytor

Den här produkten kommunicerar trådlöst. Metallytor kan minska produktens räckvidd avsevärt.

- ❖ Produkten ska inte monteras eller placeras på eller i närheten av metallytor.



INFO

Avsedd användning

SimonsVoss-produkter är uteslutande avsedda för

öppning och stängning av dörrar och liknande.

- Använd inte SimonsVoss-produkter för andra syften.

Kvalifikationer krävs

Installation och idrifttagning kräver specialiserad kunskap.

- Endast utbildad personal får installera och driftsätta produkten.

Ändringar eller teknisk vidareutveckling kan inte uteslutas och kan komma att genomföras utan föregående meddelande om detta.

Den tyska språkversionen är den ursprungliga bruksanvisningen. Andra språk (utarbetande på kontraktsspråket) är översättningar av originalinstruktionerna.

Läs och följ alla installations-, installations- och driftsinstruktioner. Skicka dessa instruktioner och alla underhållsinstruktioner till användaren.

2. Produktspecifika säkerhetsanvisningar



INFO

Strömförsörjning via nätdel

LockNode-enheten får strömförsörjning via

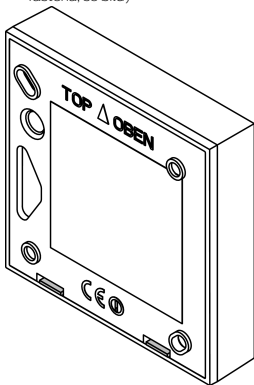
Smartreläet. Därigenom stiger strömförbrukningen.

- Använd en nätdel som strömförsörjning till Smartreläet efter montering av en LockNode.
-

3. Montering

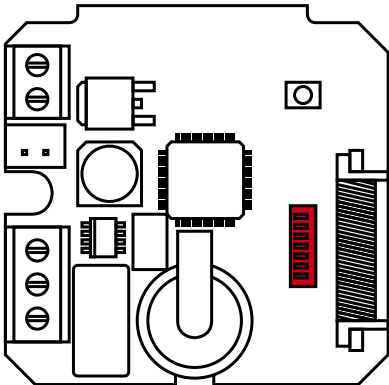
- ✓ Strömförsörjningen frånkopplad.
1. Öppna locket på höljet (svart: lossa skruven, vitt: tryck in

fästena, se bild)



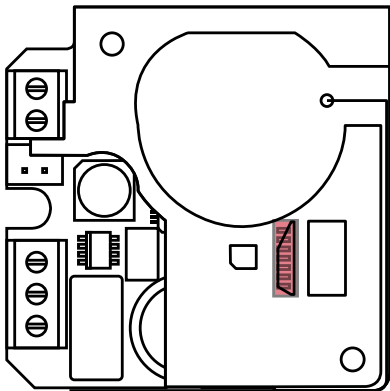
2. Ta bort locket.

↳ Kretskortet är frilagt.



3. Sätt in LockNode-enheten i sockeln så att den sitter

korrekt.



- Tryck försiktigt in LockNode-enheten i sockeln.
 - ↳ LockNode-enheten är monterad.
- Sätt tillbaka locket.
- Anslut strömförsörjningen igen.
 - ↳ Smartreläet blinkar fyra gånger.
- ↳ LockNode-enheten är monterad och låset kan manövreras via nätverket.

Återställ LockNode-enheten om Smartreläet inte blinkar efter monteringen:

- Demontera LockNode-enheten.
- Vänta en minut.
- Montera LockNode-enheten igen enligt ovanstående beskrivning.

4. Tekniska data

Mått	49 mm × 53 mm × 9 mm
Vikt	6,0 g
Temperaturområde	<ul style="list-style-type: none">■ Drift: -22 °C till 55 °C■ Lagring: 0 °C till 40 °C

Utsläpp radio		
SRD (WaveNet)	868,000 MHz - 868,600 MHz	<25 mW ERP

Det finns inga geografiska begränsningar inom EU.

5. Försäkran om överensstämmelse

Häri förklarar SimonsVoss Technologies GmbH att varan WN(M).LN.I.SREL.G2 uppfyller följande riktlinjer:

- 2014/53/EU "Stationsutrustning"
- 2014/30/EU "EMC"
- 2011/65/EU "RoHS"
- 2012/19/EU "WEEE"
- liksom förordningen (EG) 1907/2006 "REACH"

Den fullständiga texten till EU-försäkran om överensstämmelse finns på följande internetadress: <https://www.simons-voss.com/se/certifikat.html>.



6. Hjälp och ytterligare information

Infomaterial/dokument

Detaljerad information om drift och konfiguration samt andra dokument finns på SimonsVoss webbplats under rubriken Dokument (<https://www.simons-voss.com/se/nerladdningar/dokument.html>).

Försäkringar om överensstämmelse

Försäkringar om överensstämmelse för denna produkt finns på SimonsVoss webbplats under rubriken Certifikat (<https://www.simons-voss.com/se/certifikat.html>).

Avfallshantering

- Produkten (WN(M).LN.I.SREL.G2) får inte slängas i hushållssoporna utan ska lämnas in på en kommunal uppsamlingsplats för elektriskt och elektroniskt avfall i enlighet med direktiv 2012/19/EU.
- Avfallshandla förpackningsmaterial på ett miljövänligt sätt.



E-post

Vill du hellre skriva ett e-postmeddelande?

support-simonsvoss@allegion.com (System 3060,
MobileKey)

Adress

SimonsVoss Technologies GmbH | Feringastraße 4 | 85774
Unterföhring | Tyskland

ALLEGION™ ™

Simons  Voss
technologies