

Update-Handbuch (LSM BUSINESS) Locking System Management 3.4

02.2018



Update-Handbuch (LSM BUSINESS) Locking System Management 3.4

Inhaltsverzeichnis

1 Allgemein	3
1.1 Vorwort	3
1.2 Rechtliche Hinweise	3
1.3 Sicherheitshinweise.....	3
1.4 Weitere Informationen.....	4
2 Deinstallation alter Software.....	6
3 Installation ADS-Software	7
3.1 ADS-Server installieren	7
3.2 ADS-Server konfigurieren	7
3.3 Backup einrichten.....	12
4 Installation LSM-Software auf einem Client	13
4.1 LSM Business installieren	13
4.2 Crystal-Reports-Hotfix installieren.....	13
5 Update des WaveNet Managers.....	14
6 Modeldatenbank anpassen	15
7 LSM registrieren.....	16
8 LSM 3.4 erweiterte Konfigurationen.....	21
8.1 Traditionelles WaveNet (kein WaveNetManager!)	23
8.2 WaveNetManager am Client verwenden.....	23
8.3 WaveNetManager zentral am Server verwenden	23
9 Abschluss	25
10 Hilfe & Kontakt	26

Update-Handbuch (LSM BUSINESS)

Locking System Management 3.4

1 Allgemein

1.1 Vorwort

Dieses Handbuch beschreibt, wie ein Update von einer Vorgängerversion auf die neue LSM 3.4 durchgeführt wird. Die Locking System Management Software, kurz LSM Software, wurde entwickelt, um komplexe Schließanlagen mit SimonsVoss-Schließkomponenten zu verwalten.

Ergänzend zu diesem Handbuch sind noch weitere Dokumente verfügbar:

- LSM Benutzerhandbuch

Umfassendes Benutzerhandbuch, welches sämtliche Funktionen der LSM-Software beschreibt.

- Smart User Guide

In diesem Handbuch wird der Umgang mit der LSM-Software anhand eines Beispiels ausführlich beschrieben.

- Wave Net Handbuch

Für Online und VN.

1.2 Rechtliche Hinweise

Der Käufer wird ausdrücklich darauf hingewiesen, dass der Einsatz des Schließsystems (z. B. mit Zutrittsprotokollierung und DoorMonitoring Funktionen) gesetzlichen, insbesondere datenschutzrechtlichen Genehmigungspflichten und Mitbestimmungsrechte der Belegschaft unterliegen kann. Die Verantwortung für den rechtskonformen Einsatz des Produkts liegt beim Käufer bzw. Kunden und dem Endnutzer.

Nicht vereinbarungsgemäße bzw. unübliche Verwendung, welche nicht ausdrücklich von der SimonsVoss Technologies GmbH zugelassene Reparaturarbeiten bzw. Modifikationen sowie nicht fachgemäßer Service sind, können zu Funktionsstörungen führen und sind zu unterlassen. Jegliche, nicht ausdrücklich von der SimonsVoss Technologies GmbH zugelassene Änderungen führen zu Verlust von Haftungs-, Gewährleistungs- und gesondert vereinbarten Garantieansprüchen.

1.3 Sicherheitshinweise

WARNUNG

Durch fehlerhaft montierte und/oder programmierte Komponenten kann der Zugang durch eine Tür versperrt werden. Für Folgen fehlerhafter Installation, wie versperrter Zugang zu verletzten oder gefährdeten Personen, Sachschäden oder anderen Schäden haftet die SimonsVoss Technologies GmbH nicht!

VORSICHT

Beachten Sie unbedingt die Warnhinweise in den Gebrauchsanleitungen der einzelnen SimonsVoss-Komponenten!

Update-Handbuch (LSM BUSINESS) Locking System Management 3.4

VORSICHT

Die in diesem Handbuch beschriebenen Produkte/Systeme dürfen nur von Personen betrieben werden, welche für die jeweiligen Aufgabenstellungen qualifiziert sind. Qualifiziertes Personal ist aufgrund seines Wissens befähigt, im Umgang mit diesen Produkten/Systemen Risiken zu erkennen und mögliche Gefährdungen zu vermeiden.

HINWEIS

Das Schließanlagenpasswort ist zentraler Bestandteil des Sicherheitskonzepts der gesamten Anlage. Es ist sorgsam darauf zu achten, dass das Schließanlagenpasswort sicher aufbewahrt und jederzeit eingesehen werden kann! Ein Verlust des Schließanlagenpassworts kann nicht nur zu erheblichen Einbußen im Betrieb der Schließanlage führen, sondern auch zu einem erhöhten Sicherheitsrisiko.

HINWEIS

Die SimonsVoss Technologies GmbH behält sich das Recht vor, Produktänderungen ohne Vorankündigung durchzuführen. Aufgrund dessen können Beschreibungen und Darstellungen dieser Dokumentationen von den jeweils aktuellsten Produkt- und Softwareversionen abweichen. Generell ist in Zweifelsfällen die deutsche Originalausgabe inhaltliche Referenz. Irrtümer und Rechtschreibfehler vorbehalten. Weitere Informationen über die Produkte von SimonsVoss erhalten Sie im Internet unter: www.simonsvoss.com

HINWEIS

Die Batterieentsorgung hat in Übereinstimmung mit den lokalen und landesspezifischen Vorschriften zu erfolgen!

1.4 Weitere Informationen

Dieses Handbuch beschreibt die Aktualisierung einer bestehenden LSM Software (*ab Version 3.X*). Dadurch ist es dem Benutzer möglich, SimonsVoss-Schließkomponenten in einer aktuellen Software-Umgebung zu programmieren und die Schließanlage zu verwalten.

HINWEIS

Dieses Handbuch beschreibt nicht die Montage einzelner SimonsVoss-Schließkomponenten. Beachten Sie hierfür unbedingt die Kurzanleitungen und Handbücher der jeweiligen Komponenten!

HINWEIS

Beachten Sie, dass beim Aktualisieren der LSM Software auch die Aktualisierung weiterer Software (z.B. LSM MOBILE, CommNode-Server und WaveNet-Manager) durchgeführt werden muss.

Update-Handbuch (LSM BUSINESS) Locking System Management 3.4

HINWEIS

Sie können jeweils nur auf die nächst höhere Softwareversion aktualisieren; z.B. von LSM 3.3 auf LSM 3.4.

Wenn Sie beispielsweise von Version 3.2 auf 3.4 aktualisieren möchten, müssen Sie zunächst eine Aktualisierung auf die Version 3.3 durchführen und den "alten Schließplan" einmalig laden und neu speichern. Anschließend können Sie die Aktualisierung auf die Version 3.4 durchführen.

Update-Handbuch (LSM BUSINESS) Locking System Management 3.4

2 Deinstallation alter Software

1. Melden Sie sich an der LSM-Software an und überprüfen Sie den Programmierbedarf an Schließungen und Transponder (dokumentieren Sie ggf. das Ergebnis).
2. Wenn vorhanden: überprüfen Sie auch die WaveNet-Komponenten auf Erreichbarkeit.
3. Importieren Sie falls vorhanden noch fehlende Daten aus der LSM Mobile.
4. Wenn vorhanden: importieren Sie die Daten aus dem Virtuellen Netzwerk.
5. Falls notwendig, wechseln Sie zum neuen Server.
6. Kopieren Sie die Installationsdaten der LSM 3.4 auf den Server und geben diesen ggf. auch für die Clientinstallation frei.
7. Stoppen Sie die Dienste SimonsVoss CommNodeServer und Advantage Database Server.
8. Erstellen Sie ein Backup der alten Datenbank und sichern diese Daten.
9. Kopieren Sie die gesicherte Datenbank in das Verzeichnis (<Laufwerk>:\SimonsVoss\sv_db).
10. Erstellen Sie eine versteckte Freigabe auf das Verzeichnis (<Laufwerk>:\SimonsVoss\sv_db\$) mit lesendem Zugriff.
11. Wenn notwendig: entfernen Sie alle *.adi und *.ai Dateien aus dem Ordner (<Laufwerk>:\SimonsVoss\sv_db) z.B. bei Sprachwechsel der Software.
12. Deinstallieren Sie den Advantage Database Server 10 - z.B. über die Windows-Systemsteuerung.
13. De-Registrieren Sie den alten CommNodeServer über die uninstall_CommNodeSvr.bat im Installationsverzeichnis des CommNodeServers.
14. Deinstallieren Sie den alten CommNodeServer - z.B. über die Windows-Systemsteuerung.
15. Deinstallieren Sie die alte LSM Software 3.x - z.B. über die Windows-Systemsteuerung.

Update-Handbuch (LSM BUSINESS)

Locking System Management 3.4

3 Installation ADS-Software

3.1 ADS-Server installieren

Installieren Sie den ADS-Server auf dem Server:

1. Starten Sie die Setup-Datei als Administrator.
2. Folgen Sie den Anweisungen der Installation.
 - ⇒ Sie müssen die Lizenzbedingungen akzeptieren, um die Installation durchzuführen.
 - ⇒ Geben Sie nach Aufforderung die benötigten Codes ein, um den ADS-Server ordnungsgemäß zu registrieren.

HINWEIS

ADS-Server auf 64-bit-Systemen mit Windows 10 oder Windows Server 2016

Die Installation des ADS-Servers auf solchen Systemen ist technisch bedingt anders. Wenn Sie den ADS-Server auf einem solchen System installieren wollen, dann gehen Sie wie unten beschrieben vor.

Installation auf 64-bit-Systemen mit Windows 10 oder Windows Server 2016

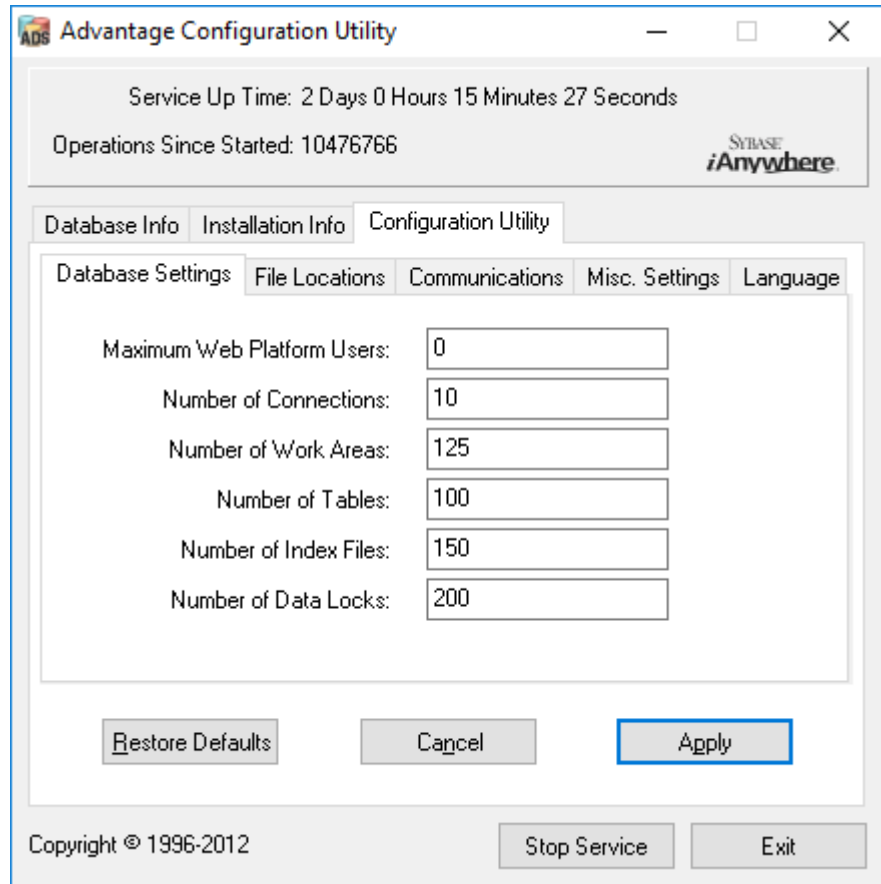
1. Navigieren Sie zu ihrem Setup-Verzeichnis.
2. Öffnen Sie die Datei vcredist_x64.exe.
3. Öffnen Sie die Datei adswin_x86_64.exe.
 - ⇒ Installation wird durchgeführt.
4. Kopieren Sie die Datei LsmAEP2.aep in den Unterordner AdsOleDb im Installationsordner der LSM.
5. Starten Sie die LSM.

3.2 ADS-Server konfigurieren

Konfigurieren Sie den ADS-Server mit Hilfe der Advantage Configuration Utility:

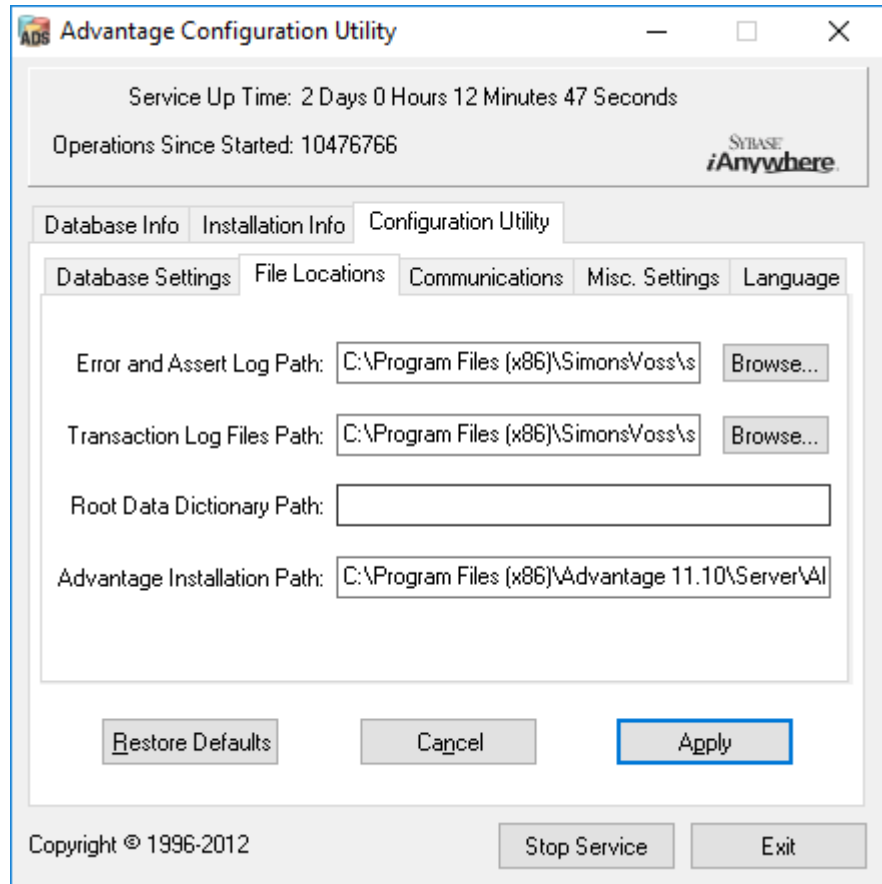
1. Starten Sie das Advantage Configuration Utility, z.B. über *Start/Programme/Advantage Database Server/Advantage Configuration Utility*. (Ggf. ist das Configuration Utility bereits gestartet.)
2. Wählen Sie die Registerkarte "Configuration Utility".
3. Ändern Sie folgende Eigenschaften in der Registerkarte "Database Settings" und speichern Sie diese über die Schaltfläche "Apply":

Update-Handbuch (LSM BUSINESS) Locking System Management 3.4



- ⇒
4. Ändern Sie folgende Eigenschaften in der Registerkarte "File Locations" und speichern Sie diese über die Schaltfläche "Apply":

Update-Handbuch (LSM BUSINESS) Locking System Management 3.4

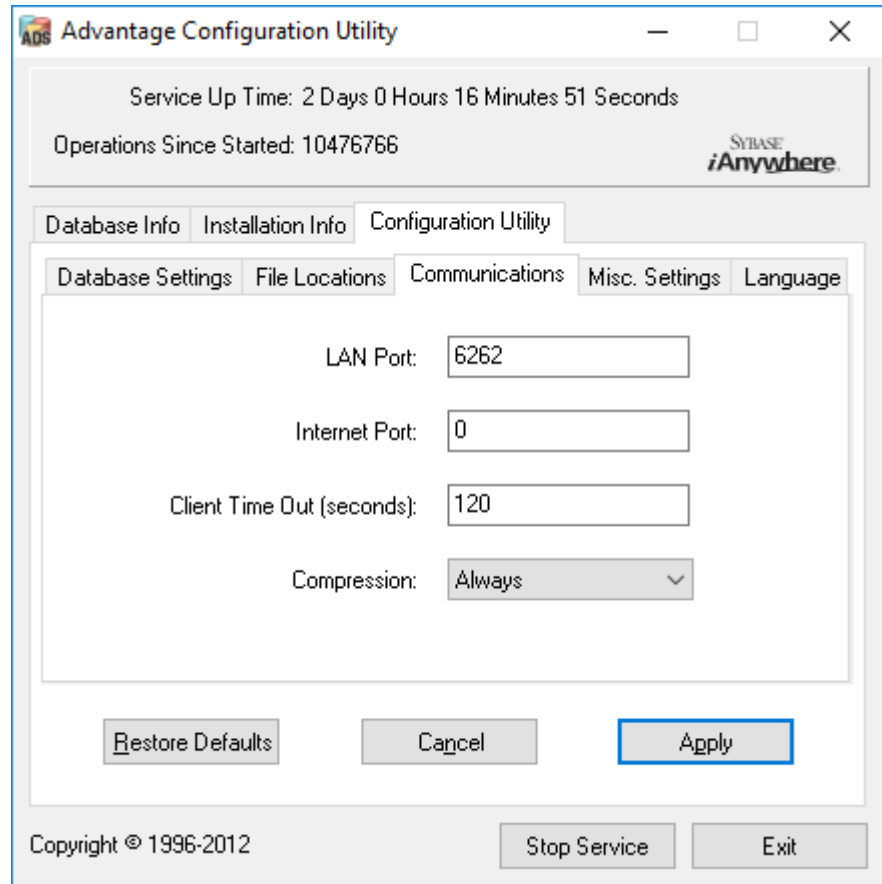


⇒

⇒ Beachten Sie, dass der Laufwerkspfad (hier C:) von dem des Servers abweichen kann!

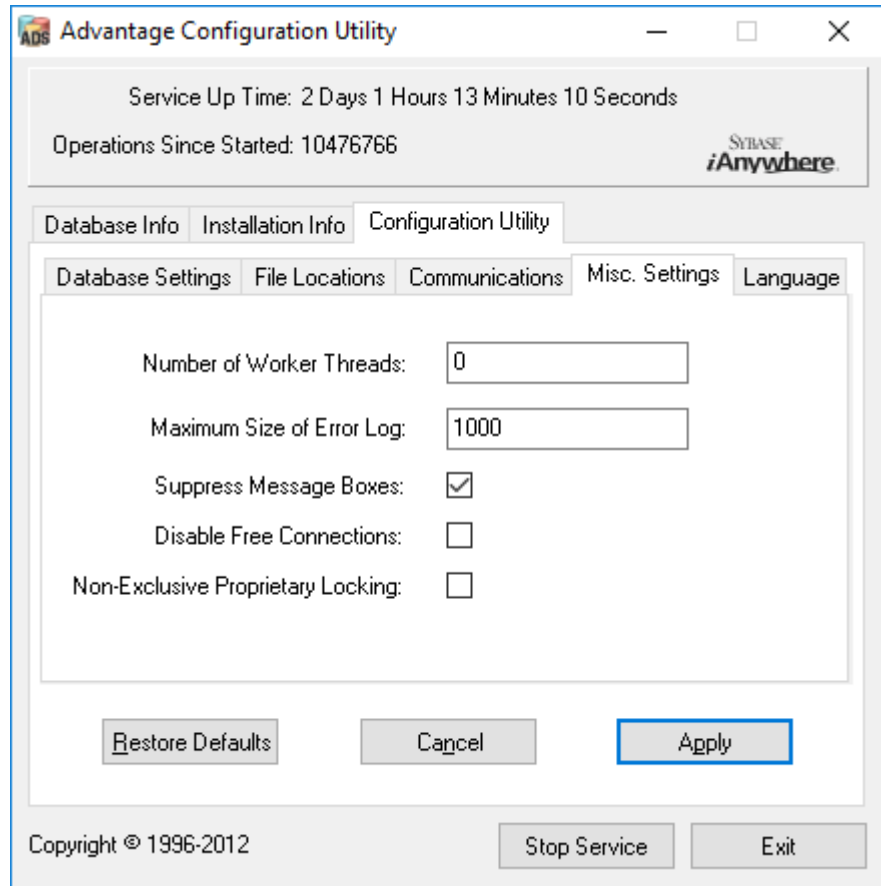
5. Ändern Sie folgende Eigenschaften in der Registerkarte "Communications" und speichern Sie diese über die Schaltfläche "Apply":

Update-Handbuch (LSM BUSINESS) Locking System Management 3.4



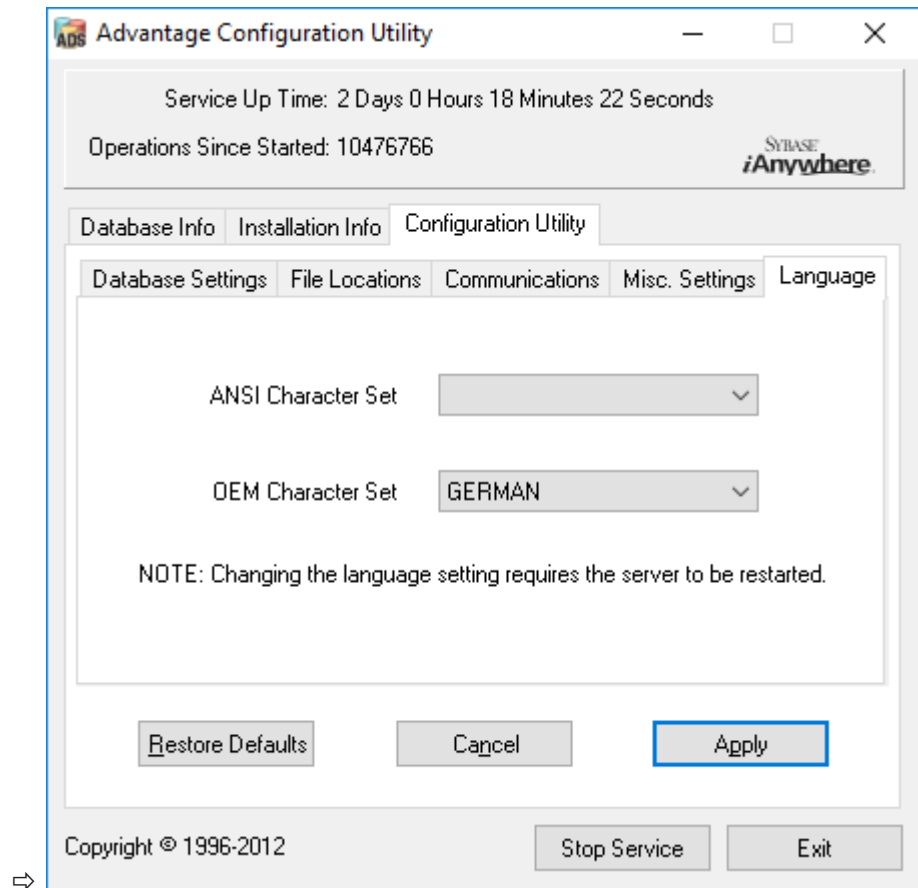
- ⇒
6. Ändern Sie folgende Eigenschaften in der Registerkarte "Misc. Settings" und speichern Sie diese über die Schaltfläche "Apply":

Update-Handbuch (LSM BUSINESS) Locking System Management 3.4



- ⇒
7. Ändern Sie die Spracheinstellungen in der Registerkarte "Language" nach Ihren Bedürfnissen und speichern Sie diese über die Schaltfläche "Apply":

Update-Handbuch (LSM BUSINESS) Locking System Management 3.4



3.3 Backup einrichten

Erstellen bzw. bearbeiten Sie die Backup-Datei, um auch die neue Datenbank automatisch zu sichern:

```
net stop SVCommNodeSvr /y
rmdir /s /q C:\SimonsVoss\sv_backup\
net stop Advantage /y
md C:\SimonsVoss\sv_backup\
xcopy C:\SimonsVoss\sv_db\*. * C:\SimonsVoss\sv_backup
\ /s /c /e
net start Advantage /y
net start SVCommNodeSvr /y
```

Update-Handbuch (LSM BUSINESS) Locking System Management 3.4

4 Installation LSM-Software auf einem Client

4.1 LSM Business installieren

Die LSM Business wird auf den gewünschten Client-Computern installiert. Diese greifen auf den ADS-Server im Netzwerk zu, welcher die Schließpläne verwaltet.

1. Starten Sie die Setup-Datei als Administrator.
2. Folgen Sie den Anweisungen der Installation.
⇒ Sie müssen die Lizenzbedingungen akzeptieren, um die Installation durchzuführen.
3. Starten Sie die LSM Business (*Desktopsymbol oder Start/Programme/SimonsVoss/LSM BUSINESS*)

4.2 Crystal-Reports-Hotfix installieren

Crystal Reports wird im Hintergrund als Reportingwerkzeug eingesetzt. Das Tool wird bei der Installation der LSM Business automatisch installiert. Für den korrekten Betrieb ist die Installation eines aktuellen Hotfixes erforderlich.

1. Starten Sie das Hotfix im .exe-Format.
2. Folgen Sie den Anweisungen der Installation.
⇒ Sie müssen die Lizenzbedingungen akzeptieren, um die Installation durchzuführen.

Update-Handbuch (LSM BUSINESS) Locking System Management 3.4

5 Update des WaveNet Managers

Sofern der WaveNet Manager bereits installiert wurde, müssen für ein Update lediglich folgende Dateien im WaveNet-Installationsordner ersetzt werden:

- boost_threadmon.dll
- WaveNetManager.exe
- WNIPDiscoveryLib.dll
- WNManager.ini

Die neueste Version des WaveNet Managers finden Sie auf der SimonsVoss-Homepage (www.simons-voss.com) im Supportbereich unter Infomaterial/Software-Downloads.

Update-Handbuch (LSM BUSINESS) Locking System Management 3.4

6 Modeldatenbank anpassen

1. Kopieren und Extrahieren Sie die LsmAep2.aep Datei aus der Modeldatenbank (LSM Standardinstallationspfad im Ordner ... \db \lsmdb\ aep\ in das Datenbankverzeichnis <Laufwerk>:\SimonsVoss \sv_db\lsmdb\ aep)
2. Starten Sie die LSM und ändern Sie ggf. die Datenbankquelle zu der lsmdb.add Datei ab (z.B. \\<Servername>:6262\sv_db\$\lsmdb \lsmdb.add).
3. Melden Sie sich mit Ihren bekannten Anmeldedaten an der Datenbank an.

Update-Handbuch (LSM BUSINESS)

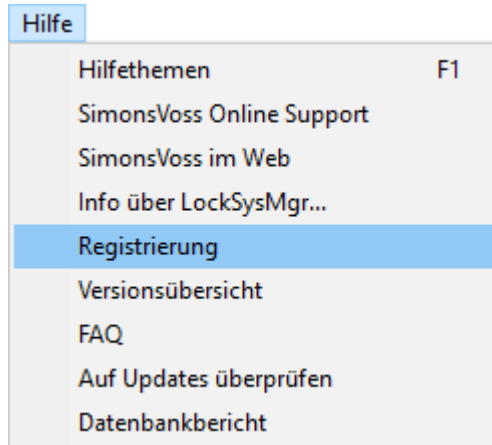
Locking System Management 3.4

7 LSM registrieren

Die LSM muss registriert werden. Dazu wird eine Registrierungsdatei erstellt und an eine dafür bereitstehende E-Mail-Adresse geschickt. Sie erhalten automatisch eine Antwort, die Ihre persönliche Lizenzdatei enthält. Mit dieser Lizenzdatei können Sie die LSM mit den von Ihnen bestellten Modulen registrieren.

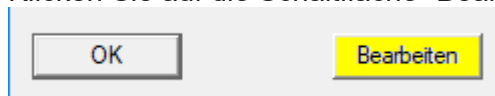
Vorgehen

- ✓ LSM-Installation ist durchgeführt.
 - ✓ Lieferschein mit Registrierungsinformationen liegt vor.
 - ✓ Internetverbindung besteht.
1. Klicken Sie im Reiter Hilfe auf die Schaltfläche "Registrierung".



⇒ Fenster "Registrierung" öffnet sich.

2. Klicken Sie auf die Schaltfläche "Bearbeiten".



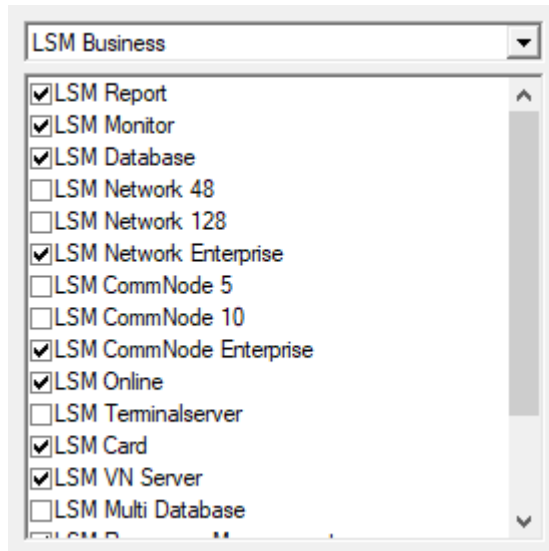
⇒ Fenster "Registrierung bearbeiten" öffnet sich.

3. Füllen Sie das Formular aus.

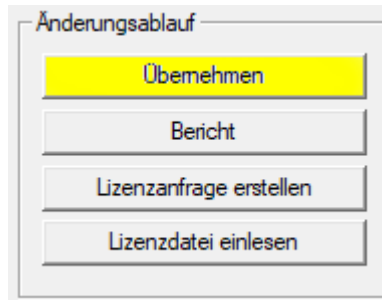
Firma:	<input type="text" value="SimonsVoss"/>		
Adresse:	<input type="text" value="FeringasträÙe 4"/>		
Stadt:	<input type="text" value="Unterböhring"/>	PLZ:	<input type="text" value="85774"/>
Land:	<input type="text" value="Deutschland"/>		
Ansprechpartner:	<input type="text" value=""/>		
Tel:	<input type="text" value=""/>	Fax:	<input type="text" value=""/>
E-Mail:	<input type="text" value=""/>		

Update-Handbuch (LSM BUSINESS) Locking System Management 3.4

4. Setzen Sie ein Häkchen bei allen von Ihnen bestellten Modulen.

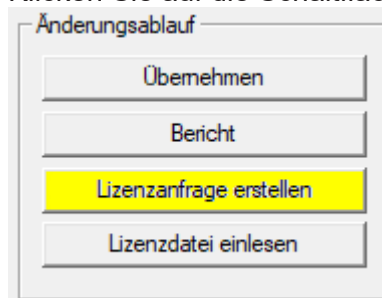


5. Klicken Sie auf die Schaltfläche "Übernehmen".



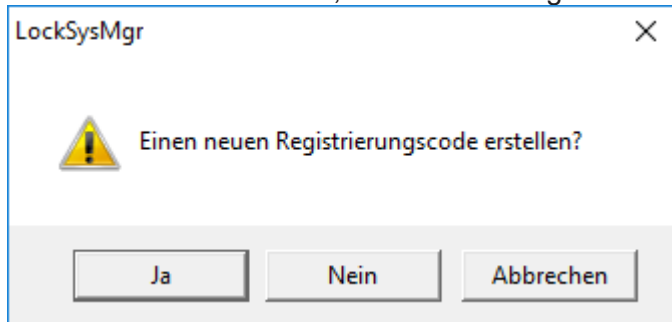
⇒ Datensatz ist gespeichert.

6. Klicken Sie auf die Schaltfläche "Lizenzanfrage erstellen".



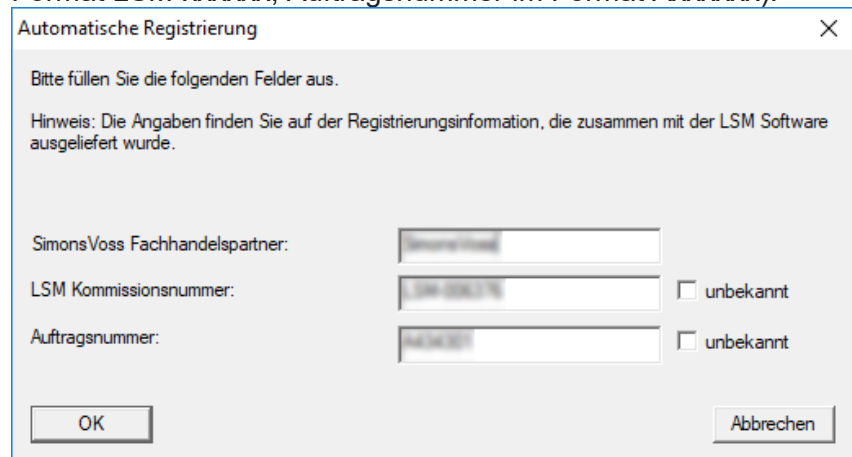
Update-Handbuch (LSM BUSINESS) Locking System Management 3.4

7. Klicken Sie auf die Schaltfläche "Ja", um die Rückfrage zu



bestätigen.

8. Füllen Sie das Formular aus (LSM-Kommissionsnummer im Format LSM-xxxxxx, Auftragsnummer im Format Axxxxxx).

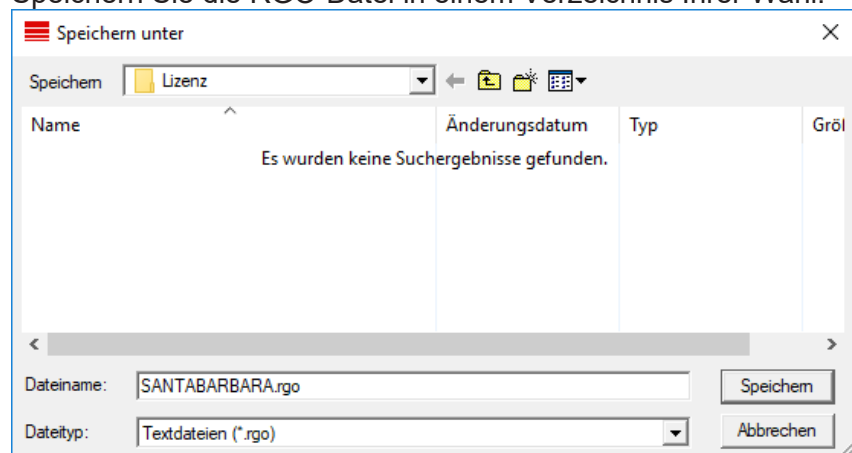


9. Klicken Sie auf die Schaltfläche "OK".

⇒ RGO-Datei wird erstellt.

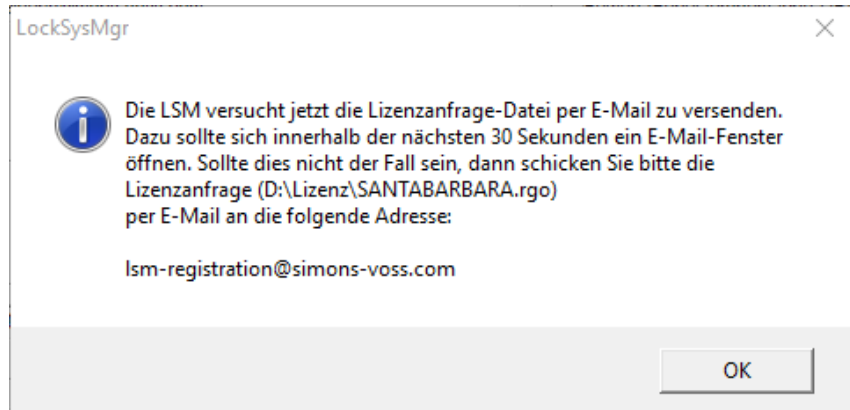
⇒ Explorer-Fenster öffnet sich.

10. Speichern Sie die RGO-Datei in einem Verzeichnis Ihrer Wahl.



Update-Handbuch (LSM BUSINESS) Locking System Management 3.4

11. Klicken Sie auf die Schaltfläche "OK".



⇒ Standard-E-Mail-Client öffnet sich. Eine entsprechende E-Mail mit der RGO-Datei im Anhang ist vorgefertigt.

12. Wenn die RGO-Datei nicht angehängt ist, dann hängen Sie sie manuell an.

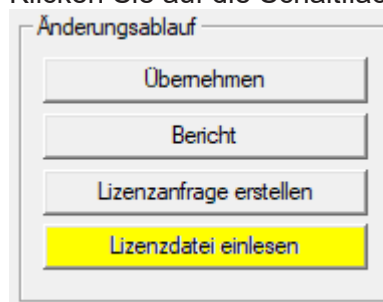
13. Versenden Sie eine E-Mail mit der RGO-Datei an lsm-registration@simons-voss.com.

⇒ Antwort mit angehängter LIC-Datei trifft automatisch ein.

14. Speichern Sie die LIC-Datei in einem Verzeichnis Ihrer Wahl.

15. Wechseln Sie zurück zur LSM.

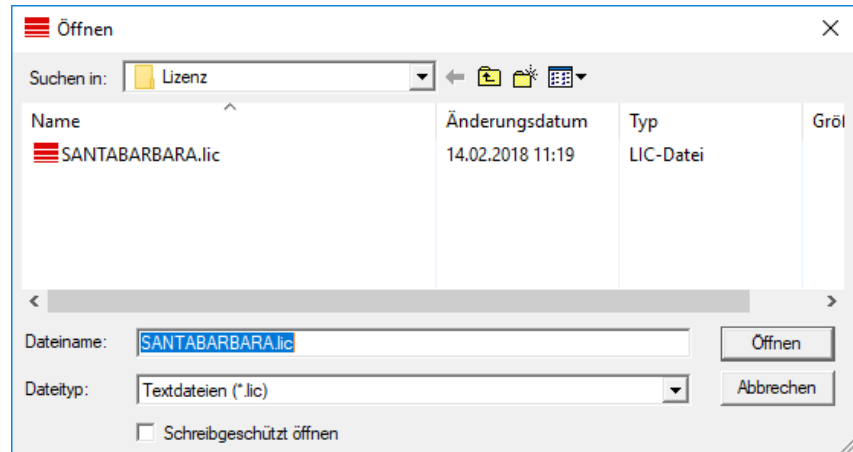
16. Klicken Sie auf die Schaltfläche "Lizenzdatei einlesen".



⇒ Explorer-Fenster öffnet sich.

Update-Handbuch (LSM BUSINESS) Locking System Management 3.4

17. Wählen Sie die LIC-Datei aus.



18. Klicken Sie auf die Schaltfläche "Öffnen".

19. Klicken Sie auf die Schaltfläche "OK", um den Hinweis zu bestätigen.

20. Starten Sie die LSM neu.

⇒ Registrierung ist durchgeführt.

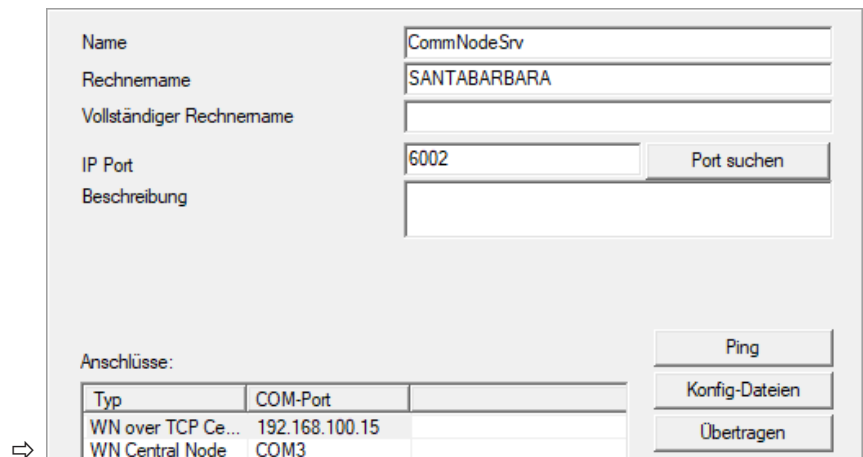
Update-Handbuch (LSM BUSINESS) Locking System Management 3.4

8 LSM 3.4 erweiterte Konfigurationen

1. Wenn nötig: passen Sie die lokalen Firewall-Regeln am Client und Server an.
2. Wenn nötig: passen Sie die Berichte an (Adresdaten, Logos, zusätzlich Texte usw.).
3. Wenn nötig: erstellen/bearbeiten Sie die Benutzerkonten für die LSM.
4. Wenn nötig: Installieren Sie weitere Clients.
5. Wechseln Sie wieder zum Server (auf dem der ADS installiert wurde).

CommNode-Server installieren und initialisieren

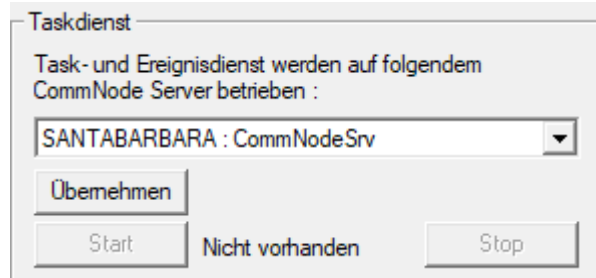
1. Installieren Sie den SimonsVoss CommNodeServer (commnode_setup_3_(x).exe).
2. Registrieren Sie den CommNodeServer Dienst (C:\Program Files (x86)\SimonsVoss \CommNodeSvr_3_4\install_CommNodeSvr.bat mit administrativen Rechten ausführen!)
3. Falls keine LSM GUI auf dem Server installiert wurde, installieren Sie nun den OLEDB Treiber (oledb.exe). Ändern Sie die Sprache auf Deutsch (wie bei der ADS-Server Installation).
4. Starten Sie die LSM und melden Sie sich an.
5. Navigieren Sie in den Menüpunkt Netzwerk \Kommunikationsknoten und konfigurieren/ändern Sie ggf. den Namen und Rechnernamen des CommNodeServers.



6. Wenn nötig: Konfigurieren Sie den Taskmanager und hinterlegen dort den CommNodeServer.

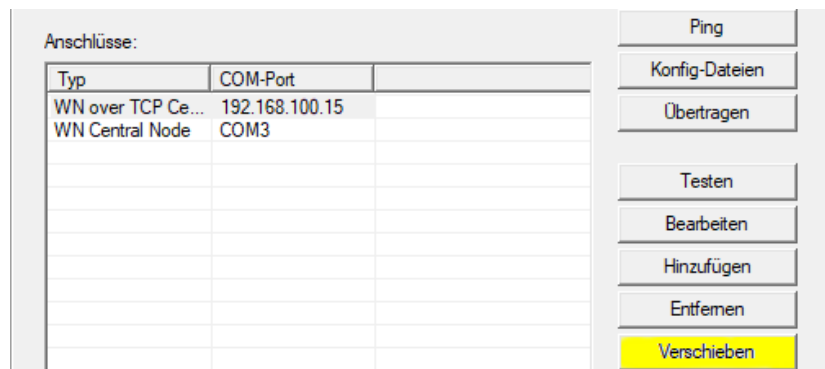
Update-Handbuch (LSM BUSINESS)

Locking System Management 3.4



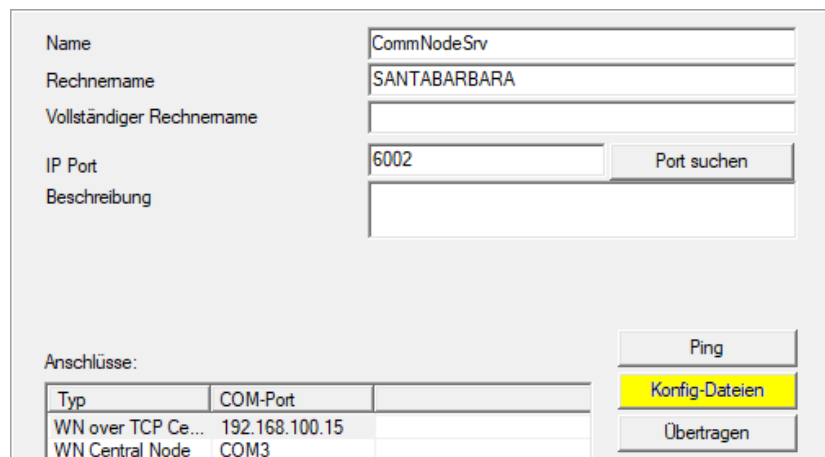
⇒

7. Wenn vorhanden und noch nicht in den vorherigen Versionen geschehen: Verschieben Sie die existierenden WaveNet Router von lokale Anschlüsse auf den vorhandenen CommNodeServer.



⇒

8. Erstellen Sie die Konfigurations-Dateien im Kommunikationsknoten



⇒

9. Kopieren Sie die 3 erstellten Dateien auf den Server in das Installationsverzeichnis des CommNodeServers (C:\Program Files (x86)\SimonsVoss\CommNodeSvr_3_4\)
10. Starten Sie anschließend den Dienst des CommNodeServers manuell (in dem Menüpunkt Dienste auf ihrem Windows-Betriebssystem)
11. Überprüfen Sie die Verbindung über Drücken auf Ping im Kommunikationsknoten.

Update-Handbuch (LSM BUSINESS) Locking System Management 3.4

The screenshot shows a configuration window for WaveNet components. The fields are as follows:

- Name: CommNodeSrv
- Rechnername: SANTABARBARA
- Vollständiger Rechnername: (empty)
- IP Port: 6002
- Beschreibung: (empty)

Buttons: Port suchen, Ping, Konfig-Dateien, Übertragen.

Table of connections (Anschlüsse):

Typ	COM-Port
WN over TCP Ce...	192.168.100.15
WN Central Node	COM3

⇒ Zukünftige WaveNet Komponenten müssen alle dem Kommunikationsknoten zugeordnet werden und nicht den lokalen Anschlüssen.

8.1 Traditionelles WaveNet (kein WaveNetManager!)

1. Wenn nötig: implementieren Sie Ihre WaveNet Komponenten
2. Testen Sie die Verbindung zu den WaveNet Komponenten

8.2 WaveNetManager am Client verwenden

1. Speichern Sie die aktuelle Version des WaveNetManagers lokal auf dem Client
2. Geben Sie der WindowsBenutzergruppe BENUTZER schreibende Rechte auf den Ordner mit den WaveNetManager Daten.
3. Starten Sie den WaveNetManager aus der LSM unter Netzwerk \WaveNetManager.
4. Tragen Sie beim Starten den lokalen Pfad des Clients für die WaveNetManager.exe und wntop.csv Datei ein.
5. Geben Sie ggf. das WaveNetManager Passwort ein.
6. Wenn nötig: konfigurieren Sie die WaveNetManager Komponenten.
7. Testen Sie Ihre WaveNetManager Komponenten.

8.3 WaveNetManager zentral am Server verwenden

1. Speichern Sie die aktuelle Version des WaveNetManagers zentral auf dem Server unter <Laufwerk:>\SimonsVoss\sv_wavenet)
2. Geben Sie der WindowsBenutzergruppe BENUTZER schreibende Rechte auf den Ordner.
3. Erstellen Sie eine Freigabe auf den Ordner des WaveNetManagers.

Update-Handbuch (LSM BUSINESS) Locking System Management 3.4

4. Starten Sie den WaveNetManagers aus der LSM unter Netzwerk \WaveNetManger.
5. Tragen Sie beim Starten den UNC-Pfad des Servers für die WaveNetManager.exe und wntop.csv Datei ein.
6. Geben Sie ggf. das WaveNetManager Password ein.
7. Wenn nötig: konfigurieren Sie die WaveNetManager Komponenten.
8. Testen Sie Ihre WaveNetManager Komponenten.

Update-Handbuch (LSM BUSINESS) Locking System Management 3.4

9 Abschluss

Erstellen Sie in der Windowsaufgabenplanung eine Aufgabe für die automatische Sicherung des Datenbankverzeichnisses mit Hilfe der erstellen Backup-Datei (Backup einrichten [► 12]) und testen diese anschließend.

Update-Handbuch (LSM BUSINESS) Locking System Management 3.4

10 Hilfe & Kontakt

Anleitungen

Detaillierte Informationen zum Betrieb und zur Konfiguration finden Sie auf der SimonsVoss-Homepage (www.simons-voss.com) im Supportbereich unter Infomaterial/Dokumente.

Hotline

Bei technischen Fragen hilft Ihnen die SimonsVoss Service-Hotline unter +49 (0) 89 99 228 333 (Anruf in das deutsche Festnetz, Kosten variieren je nach Anbieter).

E-Mail

Sie möchten uns lieber eine E-Mail schreiben?

hotline@simons-voss.com

FAQ

Informationen und Hilfestellungen zu SimonsVoss-Produkten finden Sie auf der SimonsVoss-Homepage (www.simons-voss.com) im Supportbereich unter FAQ.

SimonsVoss Technologies GmbH

FeringasträÙe 4

85774 Unterföhring

Deutschland