

INFORMATIONS SUR LE PRODUIT
GESTION DU SYSTÈME DE FERMETURE 3.4
FORFAIT DE SERVICE 2

ÉTAT : MAI 2019



INFORMATIONS SUR LE PRODUIT
LSM 3.4

1.0	INFORMATIONS SUR LE PRODUIT	3
1.1.	GESTION DU SYSTÈME DE FERMETURE 3.4 SP2	3
1.2.	DESCRIPTION SUCCINCTE DU PRODUIT	4
2.0	ENVIRONNEMENT DE PRODUIT	5
2.1.	CONFIGURATION SYSTÈME	5
2.2.	REMARQUES SUR L'INSTALLATION	6
2.3.	DÉPENDANCES	6
3.0	AVIS DE DIFFUSION	7

INFORMATIONS SUR LE PRODUIT LSM 3.4

1.0 INFORMATIONS SUR LE PRODUIT

1.1. GESTION DU SYSTÈME DE FERMETURE 3.4 SP2

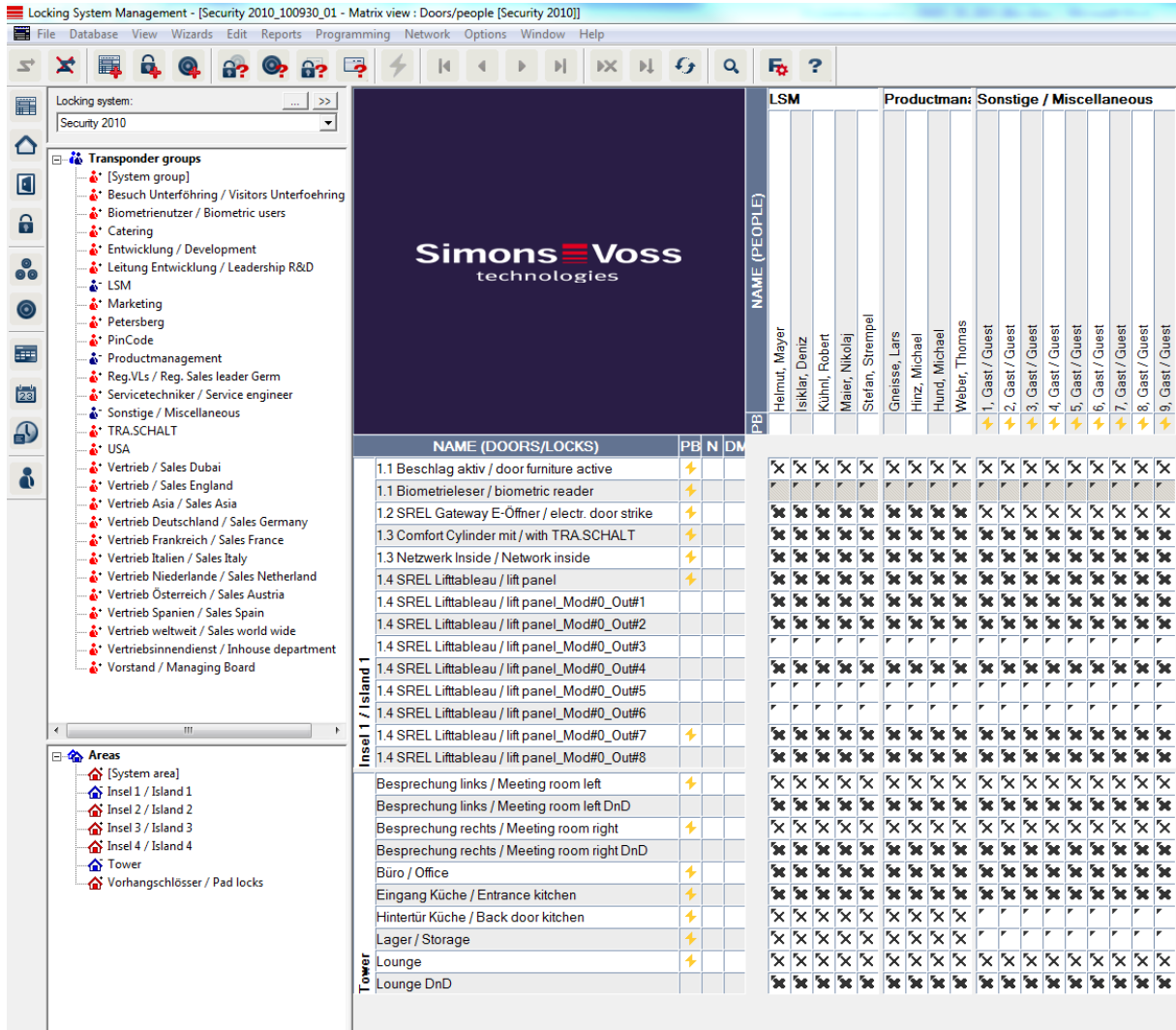


Figure 1 - Exemple d'installation dans le LSM 3.4 SP2

INFORMATIONEN SUR LE PRODUIT LSM 3.4

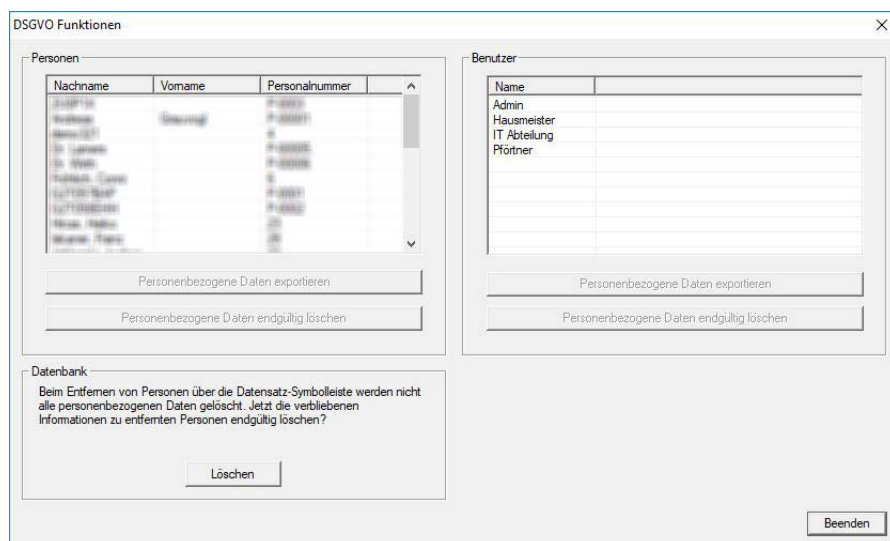
1.2. DESCRIPTION SUCCINCTE DU PRODUIT

La version 3.4 est la suite logique de la série de logiciels LSM. Le logiciel prend en charge de nouveaux composants matériels et offre des fonctionnalités étendues.

Les principales innovations du Service Pack 2 :

- Prise en charge de Windows Server 2019
- Recherche globale des transpondeurs également par matricule
- Ouverture des propriétés de verrouillage directement depuis le moniteur d'avertissement
- Désactivation manuelle des avertissements de batterie pour les composants AX
- Rapport journalier de présence
- SmartSurveil
 - Masquer la désignation des portes dans le plan du bâtiment
 - Lecture des événements d'entrée avec SREL3
- SmartXChange
 - Suppression facultative des fichiers CSV importés avec succès
 - Importation des dates d'activation et d'expiration, fenêtres horaires dynamiques, groupes horaires, centre de coûts
 - Exportation de PHI et TID

Le Service Pack 2 inclut également des améliorations liées à la stabilité et à la fiabilité, en particulier lors de la programmation et de l'utilisation du VNHost. En outre, des ajustements ont été apportés aux fonctions de l'OSDGV.



2.0 ENVIRONNEMENT DE PRODUIT

2.1. CONFIGURATION SYSTÈME

GÉNÉRALITÉS

- Droits d'administrateur local pour l'installation
- Communication : TCP/IP (NetBios actif), LAN (recommandation : 100 MBit)
(NetBios peut être désactivé sous certaines conditions)
- Domaine Windows (non requis pour l'installation par un seul utilisateur)
- résolution du nom
- NET Framework 4.0 Client
- Interface(s) USB

CLIENT (TOUTES LES ÉDITIONS)

- Moniteur min. 48 cm (19") (ou plus grand pour la vue matricielle) pour les grandes installations Recommandation →
- Résolution d'écran min. 1024x768, recommandée 1280x1024
- Processeur : min. 2,66 GHz (ou plus rapide)
- Au moins 2 Go de RAM
- Taille du disque dur env. 500 Mo (pendant l'installation env. 1 Go), la base de données dépend de la quantité de données traitées (env. 30 Mo)
- MS Windows 7/ 8/8.1/10 (Professionnel), 64 Bit

SERVER (SERVEUR DE BASE DE DONNÉES DE LSM BUSINESS)

- Processeur : min. 2,66 GHz
- Au moins 2 Go de RAM
- Taille du disque dur Programme env. 500 Mo (env. 1 Go pendant l'installation), la base de données dépend de la quantité de données traitées
- MS Windows Server 2019, 2016, 2012, 2012, 2008 (R2)
- NET Framework lors de l'utilisation du CommNodeServer au moins 4.0
- Application basée sur serveur : un partage est requis sur le serveur ADS pour un répertoire de base de données.
- Environnements virtuels : Client VMware vSphere Version 5.1.0, VMware ESXi Version 5.1.0

IDENTMEDIA

- Support actif : transpondeurs G1 et G2 SimonsVoss
- Supports passifs : MIFARE Classic, MIFARE DESFire

INFORMATIONS SUR LE PRODUIT LSM 3.4

2.2. REMARQUES SUR L'INSTALLATION

Le Service Pack 2 du LSM 3.4 est disponible en installation complète. Les utilisateurs ayant une version plus ancienne (3.3 ou plus ancienne) doivent d'abord la désinstaller complètement. Lors d'une mise à jour à partir d'une version précédente, vous devez acheter LSM 3.4, y compris les modules contenus dans les éditions LSM Basic, Basic Online, Business ou Professional, et enregistrer les modules correspondants.

Pour les clients qui ont déjà un LSM 3.4 (SP1) installé, il y a une mise à jour. Ceci vérifie si une version 3.4 est déjà installée et met à jour l'installation déjà enregistrée.

Les fichiers d'installation de mise à jour sont disponibles dans la zone de téléchargement du site Internet de SimonsVoss.

2.3. DÉPENDANCES

Les composants logiciels LSM Mobile PC/PDA, CommNode Server, VNHost Server, Smart.Surveil, Smart.XChange et Transponder Terminal appartenant au LSM sont disponibles en versions compatibles avec LSM 3.4 SP2. Les mises à jour de ces composants doivent être effectuées séparément.

3.0 AVIS DE DIFFUSION

Modifications et corrections de bogues dans le Service Pack 2 - Présentation :

- Augmentation générale de la performance
- Modification de la date de programmation initiale des serrures AX après la réinitialisation
- Crash VNHost lorsque le fichier journal dépasse 4 Go
- VNHost perturbe l'exécution d'une tâche dans le serveur CommNode
- Les modifications d'autorisation des cartes avec PHI <0 ne sont pas transmises à SREL3.
- SREL3 avec deux lecteurs sont affichés deux fois sous Recherche
- Erreur de mot de passe utilisateur avec "espace" au début
- Erreur lors de l'ajout d'un G1-TID à un transpondeur
- Champ de mot de passe grisé pour la sélection G2 pour la génération de protocole
- Actions de groupe impossibles pour Smart Handle AX
- Encodage ANSI/UTF8 lors de l'importation de personnes à partir de fichiers CSV
- Lignes déplacées dans le rapport de la base de données
- Les zones et les groupes sont partiellement fermés après les mises à jour.
- Corrections d'erreurs de traduction
- SmartSurveil - Problèmes de configuration avec les entrées
- SmartXChange - importation incorrecte du transpondeur G2 dans un système G1
- Numéro de version interne 3.4.30322